

DOKUMENTACJA FOTOGRAFICZNA dla Zadania 3

Załącznik nr 2a
do Raportu końcowego z realizacji działań określonych w PZŚ
dla Kontraktu 3B.1/1

Projekt ochrony przeciwpowodziowej w dorzeczu Odry i Wisły

Podkomponent POPDOW	3B Ochrona przed powodzią Sandomierza i Tarnobrzegu
Kontrakt Zadanie	3B.1/1 Ochrona przeciwpowodziowa Sandomierza – dokończenie Zadań 3 i 4
Inwestor / Jednostka Wdrażania Projektu	Państwowe Gospodarstwo Wodne Wody Polskie Regionalny Zarząd Gospodarki Wodnej w Krakowie ul. Marszałka J. Piłsudskiego 22, 31-109 Kraków, Polska
Jednostka Realizacji Projektu (JRP)	Jednostka Realizująca Projekt w Krakowie – oddział Kielce ul. Robotnicza 5, 25-662 Kielce, Polska
Wykonawca robót	MELBUD Spółka Akcyjna ul. Składowa 4, 86-300 Grudziądz, Polska
Inżynier	AECOM Polska Sp. z o.o. Biuro Projektu: ul. Chwałki 86a, 27-600 Sandomierz, Polska

Niniejszy dokument, stanowiący **Załącznik nr 2a** do *Raportu końcowego z realizacji działań określonych w Planie Zarządzania Środowiskiem dla Kontraktu 3B.1/1*¹ (okres sprawozdawczy: 11 lutego 2020 – 31 grudnia 2022), zawiera dokumentację fotograficzną dotyczącą wdrażania PZŚ w zakresie Zadania 3.

¹ Patrz objaśnienie dot. Planu Zarządzania Środowiskiem (PZŚ) dla Kontraktu 3B.1/1 podane w przypisie dolnym we wstępie do niniejszego *Raportu*.



Foto. 1. Stan terenu budowy w pierwszym kwartale okresu realizacji robót na Zadaniu 3 – planowana brama przeciwpowodziowa na kanale portowym w Sandomierzu, stan w trzeciej dekadzie lutego 2020 r. (widok w kierunku W).



Foto. 2. Stan terenu budowy w pierwszym kwartale okresu realizacji robót na Zadaniu 3 – wał opaskowy w ciągu ul. Mostowej, stan w drugiej dekadzie lutego 2020 r. (widok w kierunku NE).



Foto. 3. Stan terenu budowy w pierwszym kwartale okresu realizacji robót na Zadaniu 3 – wał opaskowy w ciągu ul. Mostowej, stan w drugiej dekadzie lutego 2020 r. (widok w kierunku NE).



Foto. 4. Stan terenu budowy w pierwszym kwartale okresu realizacji robót na Zadaniu 3 – wał opaskowy w ciągu ul. Portowej, stan w drugiej dekadzie lutego 2020 r. (widok w kierunku SW).



Foto. 5. Stan terenu budowy w pierwszym kwartale okresu realizacji robót na Zadaniu 3 – wał opaskowy w ciągu ul. Zarzekowice, stan w drugiej dekadzie lutego 2020 r. (widok w kierunku NE).



Foto. 6. Stan terenu budowy w pierwszym kwartale okresu realizacji robót na Zadaniu 3 – wał opaskowy pomiędzy ul. Zarzekowice a prawobrzeżnym wałem Wisły, stan w drugiej dekadzie lutego 2020 r. (widok w kierunku SW).



Foto. 7. Stan terenu budowy w pierwszym kwartale okresu realizacji robót na Zadaniu 3 – wał opaskowy pomiędzy ul. Zarzekowice a prawobrzeżnym wałem Wisły, stan w drugiej dekadzie lutego 2020 r. (widok w kierunku NE).



Foto. 8. Stan terenu budowy w pierwszym kwartale okresu realizacji robót na Zadaniu 3 – prawobrzeżny wał rzeki Wisły wzdłuż brzegu basenu portowego, stan w drugiej dekadzie marca 2020 r. (widok w kierunku NE).



Foto. 9. Zaplecze budowy przy bramie przeciwpowodziowej, stan w trzeciej dekadzie lipca 2020 r. (widok w kierunku SE).



Foto. 10. Plac składowy przy wale opaskowym w ciągu ul. Portowej, stan w drugiej dekadzie października 2021 r. (widok w kierunku NE).



Foto. 11. Oznakowanie terenu budowy
– brama przeciwpowodziowa na kanale portowym w Sandomierzu,
stan w drugiej dekadzie kwietnia 2020 r. (widok w kierunku W).



Foto. 12. Oznakowanie terenu budowy
– wał opaskowy pomiędzy ul. Zarzekowice a prawobrzeżnym wałem Wisły,
stan w trzeciej dekadzie lipca 2020 r. (widok w kierunku SW).



Foto. 13. Zabezpieczenie miejsc niebezpiecznych
– brama przeciwpowodziowa na kanale portowym w Sandomierzu,
stan w trzeciej dekadzie września 2022 r. (widok w kierunku SW).



Foto. 14. Zabezpieczenie miejsc niebezpiecznych
– wał opaskowy w ciągu ul. Zarzekowice,
stan w trzeciej dekadzie maja 2022 r. (widok w kierunku SW).



Foto. 15. Oznakowanie drogi publicznej w pobliżu wyjazdu z terenu robót – wał opaskowy w ciągu ul. Mostowej, stan w trzeciej dekadzie marca 2020 r. (widok w kierunku SW).



Foto. 16. Oznakowanie drogi publicznej w pobliżu wyjazdu z terenu robót – wał opaskowy w ciągu ul. Zarzekowice, stan w trzeciej dekadzie maja 2022 r. (widok w kierunku SW).



Foto. 17. Oznakowanie obszaru Natura 2000
– droga dojazdowa do terenu robót na prawobrzeżnym wale rzeki Wisły,
stan w trzeciej dekadzie marca 2020 r. (widok w kierunku NE).



Foto. 18. Oznakowanie obszaru Natura 2000
– brama przeciwpowodziowa na kanale portowym w Sandomierzu,
stan w trzeciej dekadzie lipca 2021 r. (widok w kierunku NW).



Foto. 19. Zabezpieczenie drzew i krzewów nie planowanych do wycinki – wał opaskowy w ciągu ul. Mostowej, stan w trzeciej dekadzie marca 2020 r. (widok w kierunku NE).



Foto. 20. Zabezpieczenie drzew i krzewów nie planowanych do wycinki – wał opaskowy w ciągu ul. Zarzekowice, stan w drugiej dekadzie grudnia 2021 r. (widok w kierunku NE).



Foto. 21. Zabezpieczenie hałd humusu
– wał opaskowy pomiędzy ul. Zarzekowice a prawobrzeżnym wałem Wisły,
stan w drugiej dekadzie marca 2020 r. (widok w kierunku SW).



Foto. 22. Zabezpieczenie hałd humusu
– prawobrzeżny wał rzeki Wisły wzdłuż brzegu basenu portowego,
stan w trzeciej dekadzie marca 2020 r. (widok w kierunku SW).



Foto. 23. Budowa przesłony cementowo-bentonitowej – wał opaskowy w ciągu ul. Mostowej, stan w trzeciej dekadzie marca 2020 r. (widok w kierunku SW).



Foto. 24. Budowa przesłony cementowo-bentonitowej – wał opaskowy w ciągu ul. Zarzekowice, stan w pierwszej dekadzie kwietnia 2022 r. (widok w kierunku NE).



Foto. 25. Budowa muru oporowego z grodzie stalowych
– wał opaskowy w ciągu ul. Mostowej,
stan w drugiej dekadzie września 2020 r. (widok w kierunku NE).



Foto. 26. Budowa muru oporowego z grodzie stalowych
– wał opaskowy w ciągu ul. Zarzekowice,
stan w pierwszej dekadzie września 2020 r. (widok w kierunku SW).



Foto. 27. Budowa muru oporowego żelbetowego – wał opaskowy w ciągu ul. Mostowej, stan w drugiej dekadzie września 2020 r. (widok w kierunku NE).



Foto. 28. Budowa muru oporowego żelbetowego – wał opaskowy pomiędzy ul. Zarzekowice a prawobrzeżnym wałem Wisły, stan w trzeciej dekadzie czerwca 2020 r. (widok w kierunku SW).



Foto. 29. Zabezpieczenia przeciwko rozbijaniu się ptaków o szyby
– wał opaskowy w ciągu ul. Mostowej,
stan w trzeciej dekadzie września 2022 r. (widok w kierunku SW).

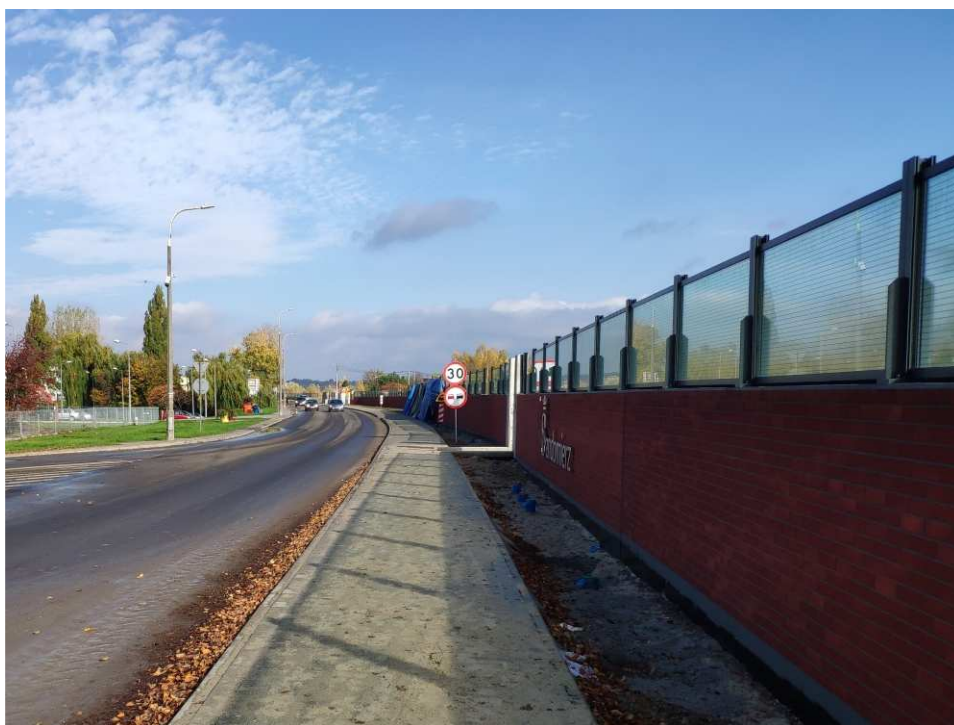


Foto. 30. Zabezpieczenia przeciwko rozbijaniu się ptaków o szyby
– wał opaskowy w ciągu ul. Zarzekowice,
stan w trzeciej dekadzie października 2022 r. (widok w kierunku NE).



Foto. 31. Formowanie skarp wału przeciwpowodziowego
– wał opaskowy pomiędzy ul. Zarzekowice a prawobrzeżnym wałem Wisły,
stan w drugiej dekadzie września 2020 r. (widok w kierunku SW).



Foto. 32. Formowanie skarp wału przeciwpowodziowego
– prawobrzeżny wał rzeki Wisły wzdłuż brzegu basenu portowego,
stan w trzeciej dekadzie marca 2020 r. (widok w kierunku NE).



Foto. 33. Zagęszczanie korpusu wału przeciwpowodziowego – wał opaskowy pomiędzy ul. Zarzekowice a prawobrzeżnym wałem Wisły, stan w trzeciej dekadzie kwietnia 2021 r. (widok w kierunku NE).



Foto. 34. Zabezpieczanie skarpy wału przeciwpowodziowego siatką przeciwko bobrom – prawobrzeżny wał rzeki Wisły wzdłuż brzegu basenu portowego, stan w drugiej dekadzie maja 2021 r. (widok w kierunku NE).



Foto. 35. Humusowanie skarp wału przeciwpowodziowego
– wał opaskowy pomiędzy ul. Zarzekowice a prawobrzeżnym wałem Wisły,
stan w drugiej dekadzie lipca 2021 r. (widok w kierunku SW).



Foto. 36. Humusowanie skarp wału przeciwpowodziowego
– prawobrzeżny wał rzeki Wisły wzdłuż brzegu basenu portowego,
stan w pierwszej dekadzie lipca 2021 r. (widok w kierunku NE).



Foto. 37. Budowa drogi na wale opaskowym
– wał opaskowy w ciągu ul. Mostowej,
stan w pierwszej dekadzie kwietnia 2022 r. (widok w kierunku NE).

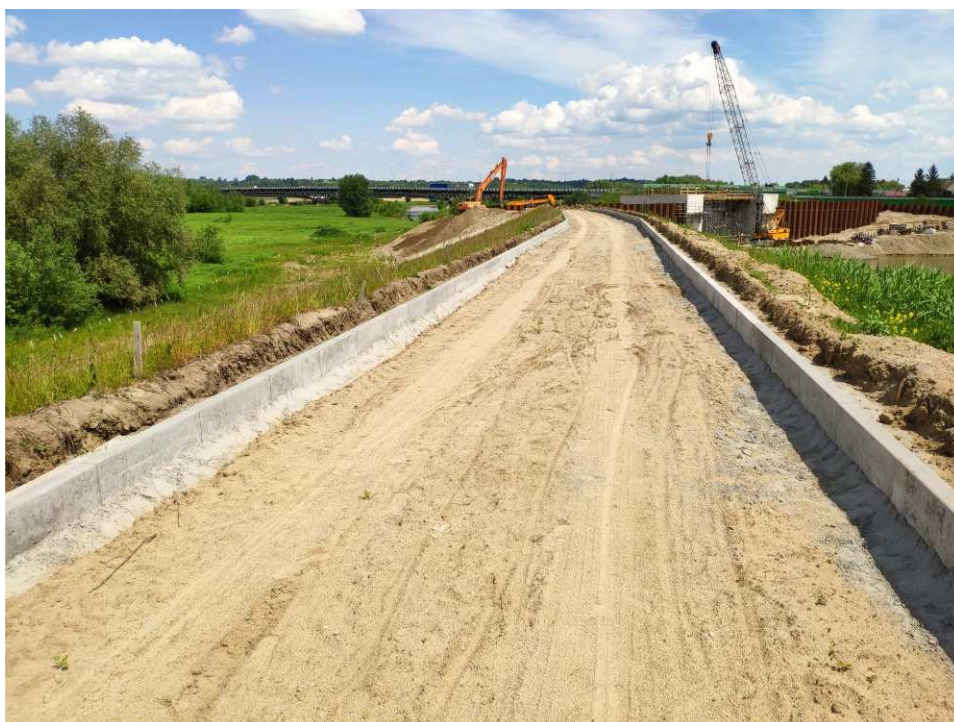


Foto. 38. Budowa drogi na koronie wału przeciwpowodziowego
– prawobrzeżny wał rzeki Wisły wzdłuż brzegu basenu portowego,
stan w trzeciej dekadzie maja 2022 r. (widok w kierunku NE).



Foto. 39. Porost traw wysianych na skarpie wału przeciwpowodziowego – wał opaskowy pomiędzy ul. Zarzekowice a prawobrzeżnym wałem Wisły, stan w trzeciej dekadzie lipca 2022 r. (widok w kierunku SW).



Foto. 40. Porost traw wysianych na skarpie wału przeciwpowodziowego – prawobrzeżny wał rzeki Wisły wzdłuż brzegu basenu portowego, stan w pierwszej dekadzie maja 2022 r. (widok w kierunku SW).



Foto. 41. Wezbranie powodziowe na terenie robót
– wał opaskowy w ciągu ul. Mostowej,
stan w trzeciej dekadzie czerwca 2020 r. (widok w kierunku SW).



Foto. 42. Wezbranie powodziowe na terenie robót
– prawobrzeżny wał rzeki Wisły wzdłuż brzegu basenu portowego,
stan w trzeciej dekadzie czerwca 2020 r. (widok w kierunku SW).



Foto. 43. Budowa bramy przeciwpowodziowej na kanale portowym w Sandomierzu, stan w trzeciej dekadzie kwietnia 2022 r. (widok w kierunku SE).



Foto. 44. Budowa bramy przeciwpowodziowej na kanale portowym w Sandomierzu, stan w pierwszej dekadzie lipca 2022 r. (widok w kierunku NW).



Foto. 45. Roboty w korycie kanału pod osłoną ścianek szczelnych – brama przeciwpowodziowa na kanale portowym w Sandomierzu, stan w trzeciej dekadzie października 2021 r. (widok w kierunku SE).



Foto. 46. Roboty w korycie kanału pod osłoną ścianek szczelnych – brama przeciwpowodziowa na kanale portowym w Sandomierzu, stan w trzeciej dekadzie maja 2022 r. (widok w kierunku NW).



Foto. 47. Brak ingerencji w środowisko wodne poza granicami terenu robót – brama przeciwpowodziowa na kanale portowym w Sandomierzu, stan w pierwszej dekadzie sierpnia 2022 r. (widok w kierunku SE).



Foto. 48. Brak ingerencji w obszar Natura 2000 poza granicami terenu robót – brama przeciwpowodziowa na kanale portowym w Sandomierzu, stan w pierwszej dekadzie lipca 2022 r. (widok w kierunku NE).



Foto. 49. Stan terenu budowy w ostatnim kwartale okresu realizacji robót na Zadaniu 3 – brama przeciwpowodziowa na kanale portowym w Sandomierzu, stan w trzeciej dekadzie grudnia 2022 r. (widok w kierunku W).



Foto. 50. Stan terenu budowy w ostatnim kwartale okresu realizacji robót na Zadaniu 3 – wał opaskowy w ciągu ul. Mostowej, stan w trzeciej dekadzie listopada 2022 r. (widok w kierunku NE).



Foto. 51. Stan terenu budowy w ostatnim kwartale okresu realizacji robót na Zadaniu 3 – wał opaskowy w ciągu ul. Mostowej, stan w trzeciej dekadzie grudnia 2022 r. (widok w kierunku NE).



Foto. 52. Stan terenu budowy w ostatnim kwartale okresu realizacji robót na Zadaniu 3 – wał opaskowy w ciągu ul. Portowej, stan w trzeciej dekadzie grudnia 2022 r. (widok w kierunku SW).



Foto. 53. Stan terenu budowy w ostatnim kwartale okresu realizacji robót na Zadaniu 3 – wał opaskowy w ciągu ul. Zarzekowice, stan w trzeciej dekadzie grudnia 2022 r. (widok w kierunku NE).



Foto. 54. Stan terenu budowy w ostatnim kwartale okresu realizacji robót na Zadaniu 3 – wał opaskowy pomiędzy ul. Zarzekowice a prawobrzeżnym wałem Wisły, stan w trzeciej dekadzie grudnia 2022 r. (widok w kierunku SW).



Foto. 55. Stan terenu budowy w ostatnim kwartale okresu realizacji robót na Zadaniu 3 – wał opaskowy pomiędzy ul. Zarzekowice a prawobrzeżnym wałem Wisły, stan w trzeciej dekadzie grudnia 2022 r. (widok w kierunku NE).



Foto. 56. Stan terenu budowy w ostatnim kwartale okresu realizacji robót na Zadaniu 3 – prawobrzeżny wał rzeki Wisły wzdłuż brzegu basenu portowego, stan w trzeciej dekadzie grudnia 2022 r. (widok w kierunku NE).