



Państwowe  
Gospodarstwo Wodne  
**Wody Polskie**

## NAZWA ZADANIA INWESTYCYJNEGO:

„San III - rozbudowa lewego wału rzeki San  
w km 0+000 - 4+445, gm. Gorzyce,  
woj. podkarpackie”

## PROJEKT REALIZOWANY PRZEZ:

### INWESTORA:

Państwowe Gospodarstwo Wodne Wody Polskie  
Regionalny Zarząd Gospodarki Wodnej  
w Rzeszowie

### WYKONAWCĘ:

Transpol Lider Sp. z o.o. Sp. k.

### NADZÓR INWESTORSKI:

Konsultant Wsparcia Technicznego  
AECOM Polska Sp. z o.o.

Inwestycja jest finansowana przez Rząd Rzeczypospolitej  
Polskiej ze środków  
Budżetu Państwa, pożyczek z Międzynarodowego  
Banku Odbudowy i Rozwoju (nr 8524-PL)  
oraz Banku Rozwoju Rady Europy (nr LD 1866).

## INFORMACJE NA TEMAT REALIZOWANEGO KONTRAKTU 3D.1 MOŻNA UZYSKAĆ:

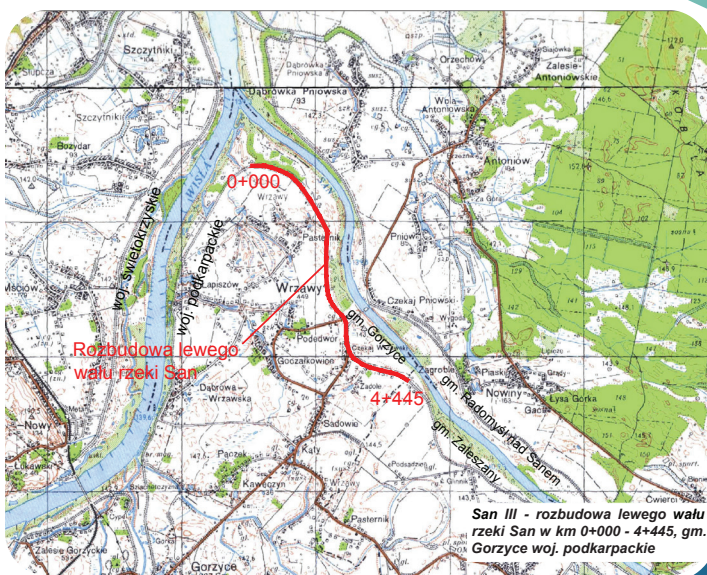
1. W głównym Biurze Projektu AECOM Polska Sp. z o.o.,  
które będzie pełniło funkcję punktu konsultacyjnego, tj.:  
AECOM Polska Sp. z o. o.  
ul. Warszawska 18  
35-205 Rzeszów  
Tel.: +48 17 852 12 07
2. Bezpośrednio w Biurze Inżyniera Kontraktu oraz  
kontaktując się z Inżynierem Rezydentem/Inspektorem  
Nadzoru tj.:  
AECOM Polska Sp. z o.o.  
Stalowowolska Strefa Gospodarcza  
ul. Kwiatkowskiego 9  
37-450 Stalowa Wola  
Tel.: +48 608 605 078
3. Bezpośrednio w siedzibie Inwestora, tj.:  
PGW WP Regionalny Zarząd Gospodarki Wodnej  
w Rzeszowie  
ul. Hanasiewicza 17B,  
35-103 Rzeszów  
Tel: +48 17 853 74 00  
+48 17 853 74 41
4. Dodatkowo wnioski o udzielenie informacji mogą być  
składane za pośrednictwem poczty na adresy, jak wyżej,  
lub poprzez Internet:  
**e-mail: [ik\\_rzeszow@aecom.com](mailto:ik_rzeszow@aecom.com)**  
**e-mail: [rzeszow@wody.gov.pl](mailto:rzeszow@wody.gov.pl)**

## PROJEKT OCHRONY PRZECIWPOWODZIOWEJ W DORZECZU ODRY I WISŁY

### W RAMACH PODKOMPONENTU 3D:

BIERNA OCHRONA W ZLEWNI SANU,  
**KONTRAKT 3D.1 PROGRAM DLA SANU.**  
BIERNA OCHRONA PRZECIWPOWODZIOWA  
W ZLEWNI SANU





### CEL ZADANIA INWESTYCYJNEGO:

Rozbudowa wału przeciwpowodziowego rzeki San na odcinku o długości 4,45 km w km wału rzeki San 0+000-4+445, podyktowana jest koniecznością zwiększenia bezpieczeństwa terenów miejscowości Wrzawy (gmina Gorzyce). Odcinek wału będzie wraz ze modernizowanym wałem rzeki Wisły i dalszym biegiem wału rzeki San chronił pobliskie obszary w rejonie ujścia Sanu do Wisły.

Podstawowym celem inwestycji jest poprawienie ochrony przeciwpowodziowej terenów położonych w zlewni rzeki San w granicach gminy Gorzyce. Realizacja przedsięwzięcia konieczna jest do zapewnienia ochrony przeciwpowodziowej okolicznym zabudowaniom mieszkalnym, gospodarczym, terenom rolniczym oraz infrastruktury technicznej.

### W RAMACH INWESTYCJI BĘDZIE WYKONANE M.IN.:

- rozbudowa wału wraz z uszczelnieniem przeciwfiltracyjnym
- budowa muru oporowego
- budowa mobilnego systemu ochrony przeciwpowodziowej w miejscu skrzyżowania wału z drogą wojewódzką nr 854
- rozbudowa przejazdów wałowych;
- budowa utwardzonej drogi przywałowej wraz z mijankami
- remont nawierzchni drogi zlokalizowanej na koronie wału wraz z wykonaniem mijanki oraz budową barier drogowych
- wykonanie odwodnienia wzdłuż drogi wojewódzkiej i drogi na koronie wału

### SZACUNKOWA WARTOŚĆ INWESTYCJI WYNOŚI:

**25 mln zł**

### WAŻNE DATY REALIZACJI KONTRAKTU:

Podpisanie umowy z Wykonawcą:

**31.12.2019r.**

Przekazanie placu budowy:

**09.01.2020r.**

Planowane zakończenie robót budowlanych:

**08.01.2020r.**



### POCZĄTEK MODERNIZACJI WAŁU

w km 0+000 połączenie z obecnie modernizowanym wałem rzeki Wisły – Zadanie Wisła etap II

LICZBA OSÓB  
CHRONIONYCH  
**8 800**

POWIERZCHNIA  
CHRONIONA  
**3 000 ha**

DŁUGOŚĆ  
WAŁU  
**4 445 m**

PRZEJAZDY  
WAŁOWE  
**6 szt.**

### KONIEC MODERNIZACJI WAŁU

w km 4+445 połączenie ze zmodernizowanym w 2015 r. wałem rzeki San – Zadanie San II