

ANEKS DO PLANU ZARZĄDZANIA ŚRODOWISKIEM

PROJEKT

PROJEKT OCHRONY PRZECIWPOWODZIOWEJ W DORZECZU ODRY I WISŁY – 8524 PL

Kategoria środowiskowa B – zgodnie z OP 4.01 BŚ

Komponent 2:

Ochrona przed powodzią Kotliny Kłodzkiej

Kontrakt na roboty 2A.1:

*Budowa suchego zbiornika przeciwpowodziowego rzeka Nysa Kłodzka
w miejscowości Boboszków
oraz*

*Budowa suchego zbiornika przeciwpowodziowego na potoku Goworówka
miejscowość Roztoki Bystrzyckie*

Zadanie 2A.1/2:

*Budowa suchego zbiornika przeciwpowodziowego na potoku Goworówka
miejscowość Roztoki Bystrzyckie*

Wydanie	Data	Autor	Sprawdzający	Aprobata Klienta	Opis
I	13 lutego 2020	Wojciech Lewandowski	Monika Jaworska		

**PROJEKT OCHRONY PRZECIWPOWODZIOWEJ
W DORZECZU ODRY I WISŁY**

współfinansowany przez:

Bank Światowy, Umowa Pożyczki Nr 8524 PL

Bank Rozwoju Rady Europy, Umowa Ramowa Pożyczki Nr LD 1866

Fundusz Spójności Unii Europejskiej (POIiŚ 2014-2020)

Budżet państwa

PLAN ZARZĄDZANIA ŚRODOWISKIEM

Komponent: *2 – Ochrona przed powodzią Kotliny Kłodzkiej*

Podkomponent: *2A – Ochrona czynna*

Kontrakt: *2A.1 –*

*2A.1 – Budowa suchego zbiornika przeciwpowodziowego
rzeka Nysa Kłodzka w miejscowości Boboszów oraz
Budowa suchego zbiornika przeciwpowodziowego
na potoku Goworówka miejscowość Roztoki Bystrzyckie*

Część Kontraktu: *Realizacja Zadania 2A.1/2 – Budowa suchego zbiornika
przeciwpowodziowego na potoku Goworówka miejscowość Roztoki
Bystrzyckie*

Jednostka Wdrażania Projektu:

Państwowe Gospodarstwo Wodne Wody Polskie

Regionalny Zarząd Gospodarki Wodnej we Wrocławiu

Autorzy opracowania:

Państwowe Gospodarstwo Wodne Wody Polskie

Regionalny Zarząd Gospodarki Wodnej we Wrocławiu

JRP OPDOW

Konsultant wsparcia technicznego –

Joint Venture: SWECO Consulting Sp. z o. o., SWECO Nederland B.V.

Wrocław, Luty 2020 r.

Spis treści

1. Wstęp	4
2. Środowiskowe uwarunkowania realizacji	6
3. Działania łagodzące i monitorujące	7
4. Konsultacje społeczne	9

1. WSTĘP

Charakterystyka prac polegających na remoncie początkowego odcinka drogi powiatowej nr 3233D w km 0+000 – 0+249

Jednym z elementów realizowanego Kontraktu na roboty 2A.1/2 jest przełożenie odcinka drogi powiatowej nr 3233D, na długości 1,24 km, w poza teren czaszy suchego zbiornika przeciwpowodziowego Roztoki. W odniesieniu do początkowego odcinka tej drogi, o długości 0,25 km zakres prac przewidywał jedynie poszerzenie jezdni do 5 m oraz wykonanie poboczy o szerokości 0,75 m tzw. metodą „połówkową”. Równocześnie warunki zawarte w dotychczasowym PZŚ nakazują Wykonawcy utrzymywanie/zachowanie połączenia drogowego między miejscowościami Roztoki Bystrzyckie i Gajnik w sposób ciągły.

Ten początkowy odcinek drogi powiatowej nr 3233D w km 0+000 – 0+249 przez okres robót budowlanych jest częścią głównej drogi transportu materiałów budowlanych. Z uwagi na ryzyko uszkodzenia tego odcinka w tym okresie zaplanowano wykonanie jego remontu.

Z uwagi na rosnące wzdłuż poboczy drogi drzewa, niemożliwe jest wykonanie planowanego poszerzenia jezdni i wykonanie poboczy przy jednoczesnym pozostawieniu wszystkich drzew znajdujących się wzdłuż poboczy drogi na tym odcinku. Dlatego, aby zminimalizować liczbę drzew które zostaną wycięte wzdłuż odcinka drogi powiatowej, przyjęto rozwiązanie zamienne polegające na czasowym zamknięciu remontowanego odcinka drogi i wykonaniu stosownego objazdu od miejscowości Gajnik przez drogę krajową (DK) 33 do miejscowości Roztoki.

Technologia remontu, początkowego odcinka drogi, wymaga czasowego, całkowitego zamknięcia początkowego odcinka drogi powiatowej i tym samym wyznaczenia objazdu dla samochodów osobowych, samochodów ciężarowych oraz autobusów w celu utrzymania, w tym okresie, połączenia drogowego pomiędzy miejscowościami Roztoki oraz Gajnik. Objazd będzie poprowadzony drogami powiatowymi oraz DK 33, zgodnie z Ryc. 1. Szczegółowe rozwiązania dot. trasy objazdu zawarte będą w projekcie *Tymczasowej organizacji ruchu* wymagającym zatwierdzenia przez zarządców dróg.

Prowadzenie prac, ze względu na małe natężenie ruchu (droga obsługuje wyłącznie ruch lokalny) nie powinno negatywnie wpłynąć na płynność ruchu na trasie objazdu.

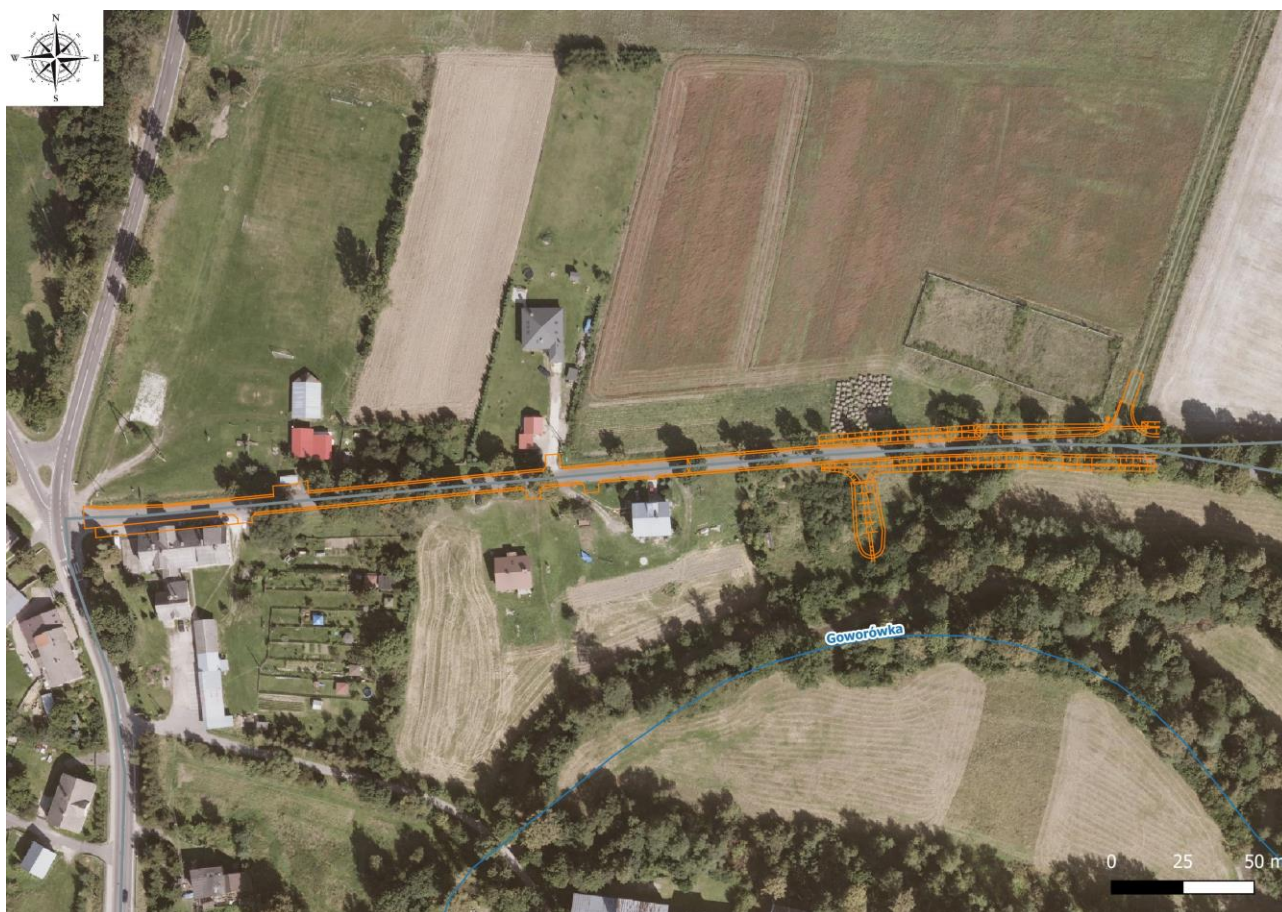
Wszystkie prace opisane w tym rozdziale zostaną wykonane przez dotychczasowego Wykonawcę Kontraktu 2A.1/2. Jednakże z uwagi na konieczność wprowadzenia modyfikacji w zapisach niektórych działań łagodzących i monitoringowych, które odnoszą się do robót na drodze powiatowej 3233D, konieczne jest dokonanie zmian w obowiązującym aktualnie PZŚ. Aneks ten zawiera i porządkuje niezbędne uzupełnienia, które przepracowane zgodnie z wymaganiami Bankowymi, staną się dla Stron tego Kontraktu warunkami prowadzenia prac na opisywanym odcinku drogi.

Lokalizacja

Odcinek drogi Roztoki – Gajnik w obszarze robót położony jest w ciągu drogi powiatowej nr 3233D, biegnącej od DK (droga krajowa) 33 i miejscowości Roztoki przez Gajnik, Michałowice ponownie do DK 33. Cały odcinek drogi zlokalizowany jest na terenie powiatu kłodzkiego, w woj. dolnośląskim (por. Ryc. 1).

Trasa objazdu, dla okresowo zamkniętego odcinka drogi 3233D, przebiegać będzie przez miejscowości: Gajnik – Michałowice – Goworów – DK 33 – Roztoki (Ryc. 2). Planowany remont

początkowego odcinka drogi powiatowej potrwa około dwóch miesięcy. Zarządcą remontowanego odcinka drogi nr 3233D, jak i odcinka w obrębie którego zostanie wykonany objazd jest Zarząd Dróg Powiatowych w Kłodzku i z tym organem administracji przeprowadzone zostanie uzgodnienie Planu organizacji ruchu.



Ryc. 1 Planowany do remontu odcinek drogi powiatowej 3233D o dł. 0,25 km.

2. ŚRODOWISKOWE UWARUNKOWANIA REALIZACJI

Planowane zmiany w sposobie wykonania remontu odcinka drogi powiatowej 3233D wynikają z potrzeby zachowania jak największej liczby drzew rosnących wzdłuż poboczy drogi. W związku z tym czasowe wyznaczenie objazdu odcinka drogi powiatowej będzie miało pozytywny wpływ na lokalną bioróżnorodność i walory krajobrazowe (poprzez zachowanie zasadniczej części alei drzew w wieku ok. 70-80 lat). Gatunki drzew występujące w obrębie alei to: klon pospolity *Acer platanoides*, klon jawor *Acer pseudoplatanus*, lipa szerokolistna *Tilia platyphyllos*, lipa drobnolistna *Tilia cordata*.

Po przeprowadzonej przez eksperta dendrologa inwentaryzacji drzew, wzdłuż odcinka drogi powiatowej 3233D, wraz z oceną ich stanu, do wycinki zakwalifikowano się 6 szt. drzew. Lokalizacja drzew względem drogi wskazuje, że znaczna część systemu korzeniowego znajduje się w pasie drogi, a druga część systemu została ograniczona przez rów melioracyjny lub ogrodzenia. Korony tych drzew mają asymetryczny pokrój. Niezbędne do wykonania prace, związane z remontem odcinka drogi, spowodują konieczność usunięcia znacznej części systemu korzeniowego tych drzew. W związku z tym, drzewa te w przypadku pozostawienia, stwarzałyby zagrożenie dla bezpieczeństwa oraz stanu technicznego drogi (w wyniku istotnie zaburzonych parametrów dendrometrycznych). Analizując powyższe okoliczności, zaleca się usunięcie wybranych 6 szt. drzew. Drzewa wskazane do wycinki należą do następujących gatunków: lipa szerokolistna (4 szt.) (status zagrożenia wg. IUCN: LC¹) (klon pospolity (2 szt.) (status zagrożenia wg. IUCN: LC²) (lokalizację drzew wskazano na Ryc. 3).

Wycinka 6 szt. drzew nie powoduje negatywnego wpływu na lokalne warunki przyrodnicze, bioróżnorodność i walory krajobrazowe. Wzdłuż całego, przekładanego poza czasę zbiornika, odcinka drogi powiatowej wykonane zostaną nowe nasadzenia drzew i krzewów, które skutecznie rekompensują wycinkę drzew w sąsiedztwie początkowego odcinka drogi.

Czasowe zamknięcie odcinka drogi powiatowej i wyznaczenie objazdu spowoduje wydłużenie odległości (o ok. 8 km) i czasu przejazdu mieszkańców miejscowości Gajnik w kierunku Kłodzka i do miejscowości Roztoki. Wydłużony czas przejazdu w okresie remontu dotyczyć będzie także mieszkańców Roztok, którzy do miejscowości Gajnik przejeżdżać będą wyznaczonym objazdem przez Nagodzice i Michałowice (wydłużenie trasy o ok. 7 km).

Utrudnienia w lokalnym ruchu te trwać będą ok. 2 miesiące (taki jest zakładany czas realizacji robót biorąc pod uwagę krótki odcinek objęty remontem i pełną mobilizację sprzętową i kadrową Wykonawcy Kontraktu 2A.1/2). Remont drogi i wyznaczenie objazdu zaplanowano na okres przerwy wakacyjnej, tj. miesiące lipiec-sierpień, tak aby zminimalizować utrudnienia w ruchu lokalnym, w tym transporcie młodzieży szkolnej.

¹ Khela, S. 2013. *Tilia platyphyllos* (errata version published in 2017). *The IUCN Red List of Threatened Species* 2013: e.T203361A119230833. <https://dx.doi.org/10.2305/IUCN.UK.2013-2.RLTS.T203361A2764367.en>. Downloaded on 13 February 2020.

² Crowley, D. & Barstow, M. 2017. *Acer platanoides*. *The IUCN Red List of Threatened Species* 2017: e.T193853A2286184. <https://dx.doi.org/10.2305/IUCN.UK.2017-3.RLTS.T193853A2286184.en>. Downloaded on 13 February 2020

3. DZIAŁANIA ŁAGODZĄCE I MONITORUJĄCE

Wykonawca prac zobowiązany jest do stosowania wszystkich, adekwatnych do rodzaju realizowanych robót, warunków prowadzenia prac określonych w załącznikach do PZŚ dla Kontraktu 2A.1/2: Załącznik 1 Plan działań łagodzących, Załącznik 2 Plan działań monitoringowych.

W przypadku stwierdzenia takiej konieczności na etapie prowadzenia prac, wszelkie niezbędne do realizacji robót decyzje administracyjne zobowiązany jest uzyskać Wykonawca.

Na potrzeby realizacji robót związanych z remontem odcinka drogi powiatowej wprowadza się modyfikację następujących warunków PZŚ zawartych w Zał. 1 i 2:

- **Poz. 3 Zachowanie połączenia drogowego między miejscowościami Roztoki Bystrzyckie i Gajnik**

[dotychczasowa treść]

Przez cały okres budowy należy zapewnić bezpośrednie połączenie drogowe między miejscowościami Roztoki Bystrzyckie i Gajnik (w ciągu drogi powiatowej 3233D, na odcinku podlegającym przełożeniu w związku z budową zbiornika), dostępne dla samochodów osobowych, ciężarowych i autobusów. Rozwiązaniem optymalnym byłoby wybudowanie nowego odcinka drogi powiatowej 3233D przed rozpoczęciem etapu robót wymagającego zamknięcia i likwidacji dotychczasowego odcinka tej drogi.

[treść po zmianie]

W okresie budowy należy zapewnić bezpośrednie połączenie drogowe między miejscowościami Roztoki Bystrzyckie i Gajnik (w ciągu drogi powiatowej 3233D, na odcinku podlegającym przełożeniu w związku z budową zbiornika), dostępne dla samochodów osobowych, ciężarowych i autobusów.

Na okres prac polegających na remoncie istniejącego odcinka drogi powiatowej 3233D w km 0+000 – 0+249 możliwe jest wyłączenie tego odcinka drogi dla ruchu pojazdów, przy czym konieczne jest wyznaczenie i odpowiednie oznakowanie trasy objazdu z miejscowości Gajnik do miejscowości Roztoki. Dla trasy objazdu Wykonawca zobowiązany jest opracować, uzgodnić i uzyskać zatwierdzenie od zarządców dróg dla *Projektu tymczasowej organizacji ruchu*.

Za optymalne przyjmuje się wybudowanie nowego odcinka drogi powiatowej 3233D przed rozpoczęciem etapu robót wymagającego zamknięcia i likwidacji dotychczasowego odcinka tej drogi.

- **Poz. 17 Zakończenie prac związanych z wycinką drzew i krzewów**

[dotychczasowa treść]

Całość prac związanych z wycinką drzew i krzewów na *obszarze realizacji Zadania* (wraz z karczowaniem korzeni i wywożeniem drewna) należy wykonać w ciągu pierwszych 12 miesięcy od rozpoczęcia Części Kontraktu obejmującej realizację Zadania (z zachowaniem terminów, o których mowa w poz. 13, 16 i 24).

[treść po zmianie]

Całość prac związanych z wycinką drzew i krzewów na *obszarze realizacji Zadania* (wraz z karczowaniem korzeni i wywożeniem drewna) należy wykonać w ciągu pierwszych 12 miesięcy od rozpoczęcia Części Kontraktu obejmującej realizację Zadania (z zachowaniem terminów, o których mowa w poz. 13, 16 i 24).

Wycinkę drzew związaną z remontem odcinka drogi powiatowej 3233D w km 0+000 – 0+249 należy zrealizować w okresie realizacji tego Zadania.

- **Poz. 20 Zachowanie poziomu terenu w bezpośrednim sąsiedztwie pni drzew**

[dotychczasowa treść]

W przypadku prowadzenia robót ziemnych w bezpośrednim sąsiedztwie drzew, prace te należy prowadzić tak, aby nie zmieniać poziomu terenu w promieniu minimum 1,5-2,0 m od pnia.

Ewentualną różnicę poziomu terenu powstałą w dalszej odległości od pnia należy zabezpieczyć lokalnym murkiem oporowym lub umocnioną skarpą o większym nachyleniu.

[treść po zmianie]

W przypadku prowadzenia robót ziemnych w bezpośrednim sąsiedztwie drzew, prace te należy prowadzić tak, aby nie zmieniać poziomu terenu w promieniu minimum 1,5-2,0 m od pnia.

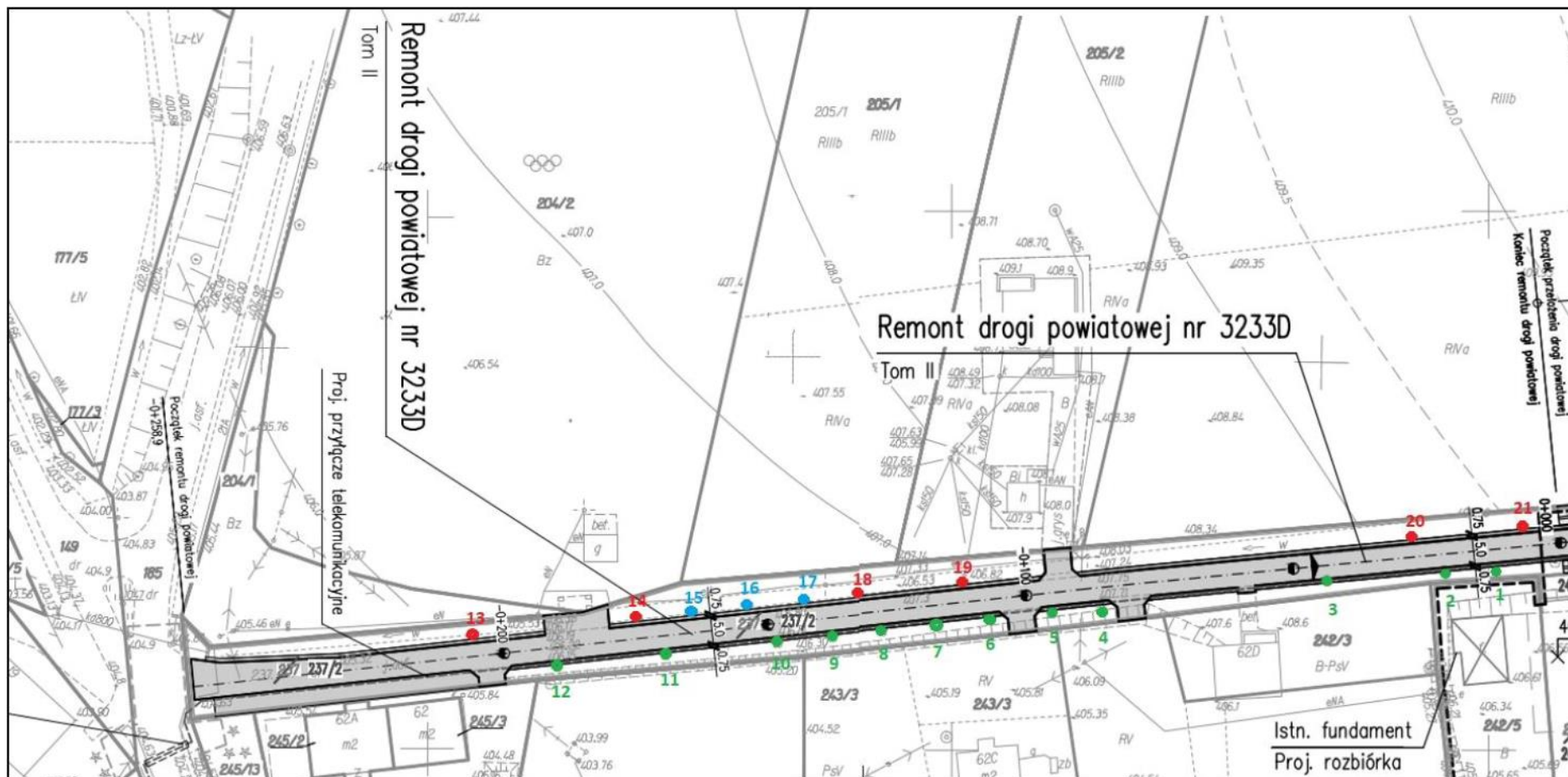
Ewentualną różnicę poziomu terenu powstałą w dalszej odległości od pnia należy zabezpieczyć lokalnym murkiem oporowym lub umocnioną skarpą o większym nachyleniu. Dla robót związanych z remontem odcinka drogi powiatowej 3233D w km 0+000 – 0+249 dopuszcza się prowadzenie prac zmieniających poziom terenu w odległości mniejszej niż 1,5-2,0 m od pnia.

4. KONSULTACJE SPOŁECZNE

Rozdział zostanie uzupełniony po zakończeniu konsultacji społecznych. Proces konsultacji społecznych prowadzony będzie analogicznie jak dla innych PZŚ, dokument zostanie upubliczniony dla wszystkich zainteresowanych, przeprowadzone zostanie także otwarte spotkanie informacyjne.



Ryc. 2 Schemat tymczasowej organizacji ruchu na czas remontu odcinka drogi powiatowej nr 3233D.



Ryc. 3 Drzewa występujące wzdłuż remontowanego odcinka drogi powiatowej 3233D. Kolor zielony – drzewa do zachowania, kolor czerwony – drzewa do wycinki, kolor niebieski – pnie drzew (okazy drzew wycięte w ramach prac niezwiązanych z realizacją Kontraktu 2A.1/2).