

# **PLAN ZARZĄDZANIA ŚRODOWISKIEM**

## **PROJEKT DOKUMENTU**

### **PROJEKT OCHRONY PRZECIWPOWODZIOWEJ W DORZECZU ODRY I WISŁY – POŻYCZKA NR 8524 PL**

Kategoria Środowiskowa B – zgodnie z OP 4.01 BŚ

#### **Komponent 3:**

Ochrona przed powodzią Górnej Wisły

#### **Podkomponent 3A:**

Ochrona przed powodzią Krakowa i Wieliczki

#### **Kontrakt na roboty 3A.6**

*Budowa stanowiska pompowego dla pomp mobilnych  
dla odwodnienia Kompleksu Lesisko*

<b>Wydanie</b>	<b>Data</b>	<b>Autorzy</b>	<b>Sprawdzający</b>	<b>Aprobata Klienta</b>	<b>Opis</b>
I	25.09.2020	Katarzyna Jarosz Alicja Patej Artur Adamski	Barbara Chammas		

PROJEKT OCHRONY PRZECIWPOWODZIOWEJ W DORZECZU ODRY I WISŁY  
współfinansowany przez:

Bank Światowy - Międzynarodowy Bank Odbudowy i Rozwoju (BŚ)

– Umowa pożyczki nr 8524 PL,

Bank Rozwoju Rady Europy (BRRE)

– Umowa Ramowa pożyczki nr LD 1866,

Fundusz Spójności Unii Europejskiej (POLiŚ 2014-2020) oraz

Budżet Państwa

## **PLAN ZARZĄDZANIA ŚRODOWISKIEM**

### **Komponent 3:**

#### **Ochrona przed powodzią Górnej Wisły**

### **Podkomponent 3A:**

#### **Ochrona przed powodzią Krakowa i Wieliczki**

### **Kontrakt na roboty 3A.6:**

#### ***Budowa stanowiska pompowego dla pomp mobilnych dla odwodnienia Kompleksu Lesisko***

Kategoria środowiskowa B – zgodnie z OP 4.01 BŚ

### **Jednostka Wdrażania Projektu:**

Państwowe Gospodarstwo Wodne Wody Polskie

reprezentowane przez Dyrektora

Regionalnego Zarządu Gospodarki Wodnej w Krakowie

z siedzibą przy ul. Marszałka J. Piłsudskiego 22, 31-109 Kraków

Dokument opracowany przez:

Państwowe Gospodarstwo Wodne Wody Polskie

reprezentowane przez Dyrektora

Regionalnego Zarządu Gospodarki Wodnej w Krakowie

JRP OPDOW

AECOM Polska Sp. z o.o.

Konsultant wsparcia technicznego

Kraków – wrzesień 2020

## Spis treści

<b>Streszczenie .....</b>	<b>10</b>
<b>1 Wstęp .....</b>	<b>15</b>
1.1 Projekt ochrony przeciwpowodziowej w dorzeczu Odry i Wisły .....	15
<b>2 Opis Kontraktu na roboty.....</b>	<b>17</b>
2.1 Lokalizacja Kontraktu na roboty.....	18
2.2 Charakterystyka Kontraktu na roboty.....	19
<b>3 Uwarunkowania instytucjonalne, prawne i administracyjne .....</b>	<b>21</b>
3.1 Instytucje zaangażowane w realizację Kontraktu .....	21
3.2 Obowiązujące akty prawa krajowego w zakresie ochrony środowiska .....	21
3.3 Procedura OOŚ w Polsce.....	21
3.4 Wytyczne Banku Światowego.....	21
3.5 Aktualny stan procedury OOŚ dla Kontraktu na roboty 3A.6.....	22
3.6 Mechanizmy dla skarg i wniosków .....	22
<b>4 Opis elementów środowiskowych.....</b>	<b>24</b>
4.1 Powierzchnia ziemi i krajobraz.....	24
4.2 Klimat .....	25
4.3 Stan sanitarny powietrza .....	25
4.4 Gleby i grunty .....	25
4.5 Wody powierzchniowe .....	27
4.6 Wody podziemne.....	30
4.7 Klimat akustyczny.....	31
4.8 Przyroda .....	31
4.9 Krajobraz kulturowy i zabytki .....	33
4.10 Ludność.....	34
4.11 Pozostałe zagadnienia ES.....	34
<b>5 Podsumowanie oceny oddziaływania na środowisko .....</b>	<b>36</b>
5.1 Powierzchnia ziemi i krajobraz.....	36
5.2 Klimat .....	37
5.3 Stan sanitarny powietrza .....	38
5.4 Gleby i grunty .....	38
5.5 Wody powierzchniowe .....	39
5.6 Wody podziemne.....	40
5.7 Klimat akustyczny.....	40
5.8 Przyroda .....	41
5.9 Krajobraz kulturowy i zabytki .....	42
5.10 Dobra materialne.....	42

5.11	Zdrowie i bezpieczeństwo ludzi .....	43
5.12	Nadzwyczajne zagrożenia dla środowiska.....	43
5.13	Inne zagrożenia w zakresie ES.....	44
5.14	Oddziaływanie skumulowane .....	45
<b>6</b>	<b>Opis działań łagodzących .....</b>	<b>46</b>
6.1	Powierzchnia ziemi i krajobraz.....	46
6.2	Klimat .....	47
6.3	Stan sanitarny powietrza .....	47
6.4	Gleby i grunty .....	47
6.5	Wody powierzchniowe.....	47
6.6	Wody podziemne.....	48
6.7	Klimat akustyczny.....	48
6.8	Przyroda.....	48
6.9	Krajobraz kulturowy i zabytki .....	49
6.10	Dobra materialne.....	49
6.11	Zdrowie i bezpieczeństwo ludzi .....	49
6.12	Nadzwyczajne zagrożenia dla środowiska.....	50
6.13	Inne zagrożenia w zakresie ES.....	50
6.14	Wymagania dotyczące wdrożenia planów działań w fazie budowy .....	51
<b>7</b>	<b>Opis działań w zakresie monitoringu środowiskowego .....</b>	<b>53</b>
<b>8</b>	<b>Konsultacje społeczne .....</b>	<b>54</b>
8.1	Konsultacje społeczne ramowego planu zarządzania środowiskiem (2015) .....	54
8.2	Konsultacje społeczne na etapie OOS (2019-2020) .....	54
8.3	Konsultacje społeczne PZŚ (2020).....	54
<b>9</b>	<b>Struktura organizacyjna wdrażania PZŚ .....</b>	<b>56</b>
9.1	Biuro Koordynacji Projektu Ochrony Przeciwpowodziowej Dorzecza Odry i Wisły.....	56
9.2	Jednostka Wdrażania Projektu .....	56
9.3	Inżynier - Konsultant.....	57
9.4	Wykonawca .....	58
<b>10</b>	<b>Harmonogram wdrażania PZŚ oraz procedury raportowania .....</b>	<b>60</b>
<b>11</b>	<b>Materiały źródłowe .....</b>	<b>63</b>
<b>12</b>	<b>Spis rysunków .....</b>	<b>64</b>
<b>13</b>	<b>Lista załączników .....</b>	<b>65</b>

## WYKAZ PODSTAWOWYCH DEFINICJI I SKRÓTÓW UŻYWANYCH W NINIEJSZYM PZŚ

Nazwa	Opis
BHP	Bezpieczeństwo i Higiena Pracy
BKP/ BKP OPDOW	Biuro Koordynacji Projektu Ochrony Przeciwpowodziowej Dorzecza Odry i Wisły <a href="http://odrapcu2019.odrapcu.pl/">http://odrapcu2019.odrapcu.pl/</a>
BŚ/ Bank Światowy	Międzynarodowy Bank Odbudowy i Rozwoju <a href="http://www.worldbank.org/">http://www.worldbank.org/</a>
BRRE	Bank Rozwoju Rady Europy <a href="https://coebank.org/en/">https://coebank.org/en/</a>
DŚU/ Decyzja środowiskowa	Decyzja o środowiskowych uwarunkowaniach
EHS Guidelines/ Wytyczne EHS	Wytyczne Banku Światowego dot. Ochrony Środowiska, Ochrony Zdrowia i Zasad Bezpieczeństwa <a href="https://www.ifc.org/wps/wcm/connect/Topics_Ext_Content/IFC_External_Corporate_Site/Sustainability-At-IFC/Policies-Standards/EHS-Guidelines/">https://www.ifc.org/wps/wcm/connect/Topics_Ext_Content/IFC_External_Corporate_Site/Sustainability-At-IFC/Policies-Standards/EHS-Guidelines/</a>
ES/ Polityka ES	Polityka Banku Światowego Environmental and Social – ES, dotycząca spraw środowiskowych i społecznych (tj. w zakresie ochrony środowiska, bezpieczeństwa i higieny pracy oraz spraw społecznych, w tym równości płci, ochrony nieletnich, osób szczególnie wrażliwych (w tym niepełnosprawnych), molestowania seksualnego, przemocy na tle seksualnym, świadomości i zapobiegania HIV/AIDS)
ESMF	Ramowy Plan Zarządzania Środowiskiem i Sprawami Społecznymi (Environmental and Social Management Framework) <a href="http://www.odrapcu.pl/doc/OVFMP/Ramowy_Plan_Zarządzania_Srodowiskiem_i_Spoleczenstwem.pdf">http://www.odrapcu.pl/doc/OVFMP/Ramowy_Plan_Zarządzania a_Srodowiskiem_i_Spoleczenstwem.pdf</a>
GDOŚ	Generalna Dyrekcja Ochrony Środowiska
GZWP	Główny Zbiornik Wód Podziemnych
IK	Inżynier Kontraktu
IMGW-PIB	Instytut Meteorologii i Gospodarki Wodnej Państwowy Instytut Badawczy
JCWP	Jednolita Część Wód Powierzchniowych
JCWPD	Jednolita Część Wód Podziemnych
JRP	Jednostka Realizująca Projekt – powołana w ramach JWP odrębna komórka organizacyjna odpowiedzialna za realizację Kontraktu

Nazwa	Opis
JWP/ JWP OPDOW	Jednostka Wdrażania Projektu OPDOW
JWP/ Inwestor/ Zamawiający (do dn.31 grudnia 2017 r.)	Małopolski Zarząd Melioracji i Urządzeń Wodnych w Krakowie
JWP/ Inwestor/ Zamawiający (od dn.1 stycznia 2018 r.)	Państwowe Gospodarstwo Wodne Wody Polskie reprezentowane przez Dyrektora Regionalnego Zarządu Gospodarki Wodnej w Krakowie / Jednostka Wdrażania Projektu OPDOW
Konsultant/ Inżynier/ Inżynier Kontraktu	Firma lub osoba prawna realizująca dla Inwestora usługę Konsultant wsparcia technicznego w ramach Projektu OPDOW – AECOM Polska Sp. z o.o.
Kontrakt/ Kontrakt 3A.6/ Kontrakt na roboty/ Kontrakt na roboty 3A.6	Kontrakt na roboty 3A.6 <i>Budowa stanowiska pompowego dla pomp mobilnych dla odwodnienia Kompleksu Lesisko</i>
KZGW	Krajowy Zarząd Gospodarki Wodnej
MPZP	Miejscowy Plan Zagospodarowania Przestrzennego
MZMiUW	Małopolski Zarząd Melioracji i Urządzeń Wodnych w Krakowie
OOŚ	Ocena oddziaływania na środowisko
PAD	Dokument Oceny Projektu ( <i>Project Appraisal Document</i> ) opracowany na potrzeby Banku Światowego w celu udzielenia pożyczki Rządowi Polskiemu na realizację POPDOW <a href="http://documents.worldbank.org/curated/en/2015/07/24763021/poland-odra-vistula-flood-management-project">http://documents.worldbank.org/curated/en/2015/07/24763021/poland-odra-vistula-flood-management-project</a>
PGO	Plan Gospodarowania Odpadami
PGW WP	Państwowe Gospodarstwo Wodne Wody Polskie
Plan BIOZ	Plan bezpieczeństwa i ochrony zdrowia sporządzany na podstawie art. 21a ustawy z dnia 7 lipca 1994 r. – Ustawa Prawo Budowlane
POM	Podręcznik Operacyjny Projektu opracowany przez Biuro Koordynacji Projektu Ochrony Przeciwpowodziowej Dorzecza Odry i Wisły, Wrocław 2015 <a href="http://www.odrapcu.pl/doc/POM_PL.pdf">http://www.odrapcu.pl/doc/POM_PL.pdf</a> wersją wiążącą jest wersja angielskojęzyczna: <a href="http://www.odrapcu.pl/doc/POM_ENG.pdf">http://www.odrapcu.pl/doc/POM_ENG.pdf</a>
PPNiP	Plan Pozyskania Nieruchomości i Przesiedleń
Projekt/ POPDOW/ Projekt OPDOW	Projekt ochrony przeciwpowodziowej w dorzeczu Odry i Wisły

Nazwa	Opis
Projektant	Firma lub osoba prawna sporządzająca dokumentację projektową
PZŚ	Plan Zarządzania Środowiskiem
RDOŚ	Regionalna Dyrekcja Ochrony Środowiska
RZGW	Regionalny Zarząd Gospodarki Wodnej
SPZJ	Szczegółowy Plan Zapewnienia Jakości
SUiKZP	Studium uwarunkowań i kierunków zagospodarowania przestrzennego
Stan epidemii	Sytuacja prawna wprowadzona na danym obszarze w związku z wystąpieniem epidemii, w celu podjęcia działań przeciwepidemicznych i zapobiegawczych dla zminimalizowania skutków epidemii określonych w ustawie o zwalczaniu chorób zakaźnych
Stan zagrożenia epidemicznego	Sytuacja prawna wprowadzona na danym obszarze w związku z ryzykiem wystąpienia epidemii, w celu podjęcia działań przeciwepidemicznych określonych w ustawie o zwalczaniu chorób zakaźnych
WIOŚ	Wojewódzki Inspektorat Ochrony Środowiska
Wykonawca	Firma lub osoba prawna realizująca Kontrakt na roboty 3A.6
Zarządca drogi	Jednostka organizacyjna realizująca obowiązki zarządzania drogami publicznymi w rozumieniu ustawy o drogach publicznych

## WYKAZ SKRÓCONYCH NAZW AKTÓW PRAWNYCH UŻYWANYCH W NINIEJSZYM PZŚ

W poniższej tabeli przedstawiono tytuły, adresy publikacyjne i skróty nazw aktów prawnych przywoływanych w tekście niniejszego PZŚ.

Skrót nazwy	Pełen tytuł (wraz z adresem publikacyjnym)
<i>Kc</i>	Ustawa z dnia 23 kwietnia 1964 r. Kodeks cywilny (tekst jednolity: Dz.U. z 2019 r. poz. 1145 ze zm.)
<i>Kk</i>	Ustawa z dnia 6 czerwca 1997 r. Kodeks karny (tekst jednolity: Dz.U. z 2020 r. poz. 1444)
<i>Kp</i>	Ustawa z dnia 26 czerwca 1974 r. Kodeks pracy (tekst jednolity: Dz.U. z 2020 r. poz. 1320)
<i>Kpa</i>	Ustawa z dnia 14 czerwca 1960 r. Kodeks postępowania administracyjnego (tekst jednolity: Dz.U. z 2020 r. poz. 256 ze zm.)
<i>Rozporządzenie BIOZ</i>	Rozporządzenie Ministra Infrastruktury z dnia 23 czerwca 2003 r. w sprawie informacji dotyczącej bezpieczeństwa i ochrony zdrowia oraz planu bezpieczeństwa i ochrony zdrowia (Dz.U. z 2003 r. nr 120 poz. 1126)
<i>Rozporządzenie o ochronie gat. grzybów</i>	Rozporządzenie Ministra Środowiska z dnia 9 października 2014 r. w sprawie ochrony gatunkowej grzybów (Dz.U. z 2014 r. poz. 1408)
<i>Rozporządzenie o ochronie gat. roślin</i>	Rozporządzenie Ministra Środowiska z dnia 9 października 2014 r. w sprawie ochrony gatunkowej roślin (Dz.U. z 2014 r. poz. 1409)
<i>Rozporządzenie o ochronie gat. zwierząt</i>	Rozporządzenie Ministra Środowiska z dnia 16 grudnia 2016 r. w sprawie ochrony gatunkowej zwierząt (Dz.U. z 2016 r. poz. 2183 ze zm.)
<i>Rozporządzenie OOŚ</i>	Rozporządzenie Rady Ministrów z dnia 10 września 2019 r. w sprawie przedsięwzięć mogących znacząco oddziaływać na środowisko (tekst jednolity: Dz.U. z 2019 r. poz. 1839)
<i>Rozporządzenie PGW / PGW</i>	Rozporządzenie Rady Ministrów z dnia 18 października 2016 r. w sprawie Planu Gospodarowania Wodami na obszarze dorzecza Wisły (Dz.U. z 2016 r. poz. 1911)
<i>Rozporządzenie ws. poziomów hałasu</i>	Rozporządzenie Ministra Środowiska z dnia 14 czerwca 2007 r. w sprawie dopuszczalnych poziomów hałasu w środowisku (tekst jednolity: Dz.U. z 2014 r. poz. 112)
<i>Rozporządzenie ws. prac wzbronionych młodocianym</i>	Rozporządzenie Rady Ministrów z dnia 24 sierpnia 2004 r. w sprawie wykazu prac wzbronionych młodocianym i warunków ich zatrudniania przy niektórych z tych prac (tekst jednolity: Dz.U. z 2016 r. poz. 1509)



Skrót nazwy	Pełen tytuł (wraz z adresem publikacyjnym)
<i>Ustawa o drogach publicznych</i>	Ustawa z dnia 21 marca 1985 r. o drogach publicznych (tekst jednolity: Dz.U. z 2020 r. poz. 470 ze zm.)
<i>Ustawa IOŚ</i>	Ustawa z dnia 20 lipca 1991 r. o Inspekcji Ochrony Środowiska (tekst jednolity: Dz.U. z 2020 r. poz. 995 ze zm.)
<i>Ustawa o odpadach</i>	Ustawa z dnia 14 grudnia 2012 r. o odpadach (tekst jednolity: Dz.U. z 2020 r. poz. 797 ze zm.)
<i>Ustawa OOS</i>	Ustawa z dnia 3 października 2008 r. o udostępnianiu informacji o środowisku i jego ochronie, udziale społeczeństwa w ochronie środowiska oraz o ocenach oddziaływania na środowisko (tekst jednolity: Dz.U. z 2020 r. poz. 283 ze zm.)
<i>Ustawa OP</i>	Ustawa z 16 kwietnia 2004 r. o ochronie przyrody (tekst jednolity: Dz.U. z 2020 r. poz. 55 ze zm.)
<i>Ustawa o ochronie zabytków</i>	Ustawa z dnia 23 lipca 2003 r. o ochronie zabytków i opiece nad zabytkami (tekst jednolity: Dz.U. z 2020 r. poz. 282 ze zm.)
<i>Ustawa o zwalczaniu chorób zakaźnych</i>	Ustawa z dnia 5 grudnia 2008 r. o zapobieganiu oraz zwalczaniu zakażeń i chorób zakaźnych u ludzi (tekst jednolity: Dz.U. z 2019 r. poz. 1239 ze zm.)
<i>Ustawa PIP</i>	Ustawa z dnia 13 kwietnia 2007 r. o Państwowej Inspekcji Pracy (tekst jednolity: Dz.U. z 2019 r. poz. 1251)
<i>Ustawa PIS</i>	Ustawa z dnia 14 marca 1985 r. o Państwowej Inspekcji Sanitarnej (tekst jednolity: Dz.U. z 2019 r. poz. 59 ze zm.)
<i>Ustawa POŚ</i>	Ustawa z dnia 27 kwietnia 2001 r. Prawo ochrony środowiska (tekst jednolity: Dz.U. z 2020 r. poz. 1219 ze zm.)
<i>Ustawa Prawo Budowlane</i>	Ustawa z dnia 7 lipca 1994 r. Prawo budowlane (tekst jednolity: Dz.U. z 2020 r. poz. 1333)
<i>Ustawa Prawo Wodne</i>	Ustawa z dnia 20 lipca 2017 r. Prawo wodne (tekst jednolity: Dz.U. z 2020 r. poz. 310 ze zm.)
<i>Ustawa ws. równego traktowania</i>	Ustawa z dnia 3 grudnia 2010 r. o wdrożeniu niektórych przepisów Unii Europejskiej w zakresie równego traktowania (tekst jednolity: Dz.U. z 2016 r. poz. 1219 ze zm.)
<i>Ustawa szkodowa</i>	Ustawa z dnia 13 kwietnia 2007 r. o zapobieganiu szkodom w środowisku i ich naprawie (tekst jednolity: Dz.U. z 2019 r. poz. 1862 ze zm.)

## Streszczenie

Niniejszy Plan Zarządzania Środowiskiem (PZŚ) odnosi się do Kontraktu na roboty 3A.6 *Budowa stanowiska pompowego dla pomp mobilnych dla odwodnienia Kompleksu Lesisko*.

Kontrakt na roboty 3A.6 stanowi część Podkomponentu 3A realizowanego w ramach *Projektu ochrony przeciwpowodziowej w dorzeczu Odry i Wisły* (POPDOW), współfinansowanego przez Międzynarodowy Bank Odbudowy i Rozwoju (Bank Światowy), Bank Rozwoju Rady Europy, Fundusz Spójności Unii Europejskiej oraz budżet państwa.

Niniejszy PZŚ zawiera m.in. następujące elementy:

- Skrócony opis Projektu OPDOW (rozdział 1.1);
- Opis Kontraktu na roboty 3A.6, stanowiącego przedmiot niniejszego PZŚ (rozdział 2);
- Uwarunkowania instytucjonalne, prawne i administracyjne realizacji ww. Kontraktu, w tym obowiązujące akty prawa krajowego w zakresie ochrony środowiska, główne etapy procedury OOŚ oraz aktualny stan procedury OOŚ dla ww. Kontraktu (rozdział 3);
- Opis poszczególnych elementów środowiska w otoczeniu obszaru realizacji ww. Kontraktu (rozdział 4);
- Podsumowanie oceny oddziaływania na środowisko (rozdział 5);
- Opis działań łagodzących służących wyeliminowaniu lub ograniczeniu potencjalnego negatywnego oddziaływania planowanej realizacji ww. Kontraktu na środowisko (rozdział 6), wraz z tabelarycznym zestawieniem tych działań (Załącznik 1 – Plan działań łagodzących);
- Opis działań z zakresu monitoringu środowiskowego obowiązujących dla ww. Kontraktu (rozdział 7), wraz z tabelarycznym zestawieniem tych działań (Załącznik 2 – Plan działań monitoringowych);
- Opis przebiegu konsultacji społecznych dokonywanych na poszczególnych etapach opracowywania dokumentacji środowiskowej dla ww. Kontraktu (rozdział 8);
- Opis struktury organizacyjnej wdrażania PZŚ (rozdział 9);
- Harmonogram wdrażania oraz opis procedur raportowania (rozdział 10).

Załącznikami do niniejszego PZŚ są: zestawienia tabelaryczne Planu działań łagodzących (Załącznik 1) i Planu działań monitoringowych (Załącznik 2), zestawienie krajowych aktów prawnych związanych z ochroną środowiska (Załącznik 3), kopie decyzji, postanowień, pozwoleń i/lub pism w zakresie ochrony środowiska (Załącznik 4) oraz załączniki graficzne, w tym: mapa lokalizacji Kontraktu (Załącznik 5), mapa lokalizacji Kontraktu na tle obszarów chronionych (Załącznik 6), mapa lokalizacji Kontraktu na tle obszarów potencjalnego zagrożenia powodziowego (Załącznik 7), mapa lokalizacji Kontraktu na tle terenów wyłączonych z obszarów potencjalnego zagrożenia powodziowego (Załącznik 8), mapa lokalizacji Kontraktu na tle siedlisk przyrodniczych oraz miejsc występowania gatunków chronionych (Załącznik 9) oraz mapa lokalizacji elementów Kontraktu (Załącznik 10).

### **Charakterystyka Kontraktu na roboty**

Kontrakt na roboty 3A.6 dotyczy budowy stanowiska pompowego dla pomp mobilnych dla odwodnienia kompleksu Lesisko, wraz z obiektami związanymi z nim technicznie i funkcjonalnie.

Kontrakt realizowany będzie w województwie małopolskim, w powiecie Miasto Kraków, w gminie miejskiej Kraków.

### **Zakres Kontraktu na roboty**

W zakres Kontraktu na roboty 3A.6 wchodzi następujące elementy:

- budowa stanowiska pompowego dla pomp mobilnych w km 0+183-0+238 kanału Lesisko (wraz z placem manewrowym i terenowym zbiornikiem retencyjnym);
- rozbiórka istniejącej i budowa nowej śluzy wałowej na kanale Lesisko (w km 0+142-0+187 kanału);
- ubezpieczenie wlotu i wylotu śluzy wałowej na kanale Lesisko;
- wyposażenie śluzy i stanowiska pompowego w schody skarpowe;
- przebudowa elementów infrastruktury, w tym: wodociągu miejskiego, naziemnej linii teletechnicznej, drogi dojazdowej ze zjazdem na teren stanowiska pompowego;
- przebudowa odcinka kanału Lesisko (o długości ok. 540 m), powyżej stanowiska pomp;
- powiększenie powierzchni istniejącego zbiornika wodnego na kanale Lesisko (w górnym odcinku kanału);
- budowa tymczasowej grodzy budowlanej na potrzeby wykonania nowej śluzy wałowej.

### **Potrzeba realizacji Kontraktu na roboty**

Realizacja Kontraktu na roboty 3A.6 wynika z potrzeby zwiększenia zabezpieczenia przeciwpowodziowego terenów zabudowanych na lewym brzegu Wisły w granicach miasta Krakowa oraz ograniczenia strat powodziowych na ww. obszarach, poprzez poprawę zabezpieczenia przeciwpowodziowego na lewym brzegu Wisły w górę rzeki od mostu Wandy w Krakowie (w zlewni kanału Lesisko). Celem planowanej inwestycji jest umożliwienie aktywnego przerzutu wody opadowej (za pośrednictwem pomp mobilnych) z kanału Lesisko do rzeki Wisły w czasie, gdy w Wiśle występuje stan wody wyższy od normalnego lub gdy przepływ wody w kanale Lesisko przewyższa zdolność przepustową śluzy wałowej na odpływie grawitacyjnym. Kontrakt na roboty 3A.6 stanowi dopełnienie funkcjonalne planowanego Kontraktu na roboty 3A.1/1<sup>1</sup>, zapewniając wraz z nim ochronę przeciwpowodziową terenów miejskich położonych na lewym brzegu Wisły powyżej i poniżej mostu Wandy w Krakowie.

Przedmiotowe prace figurują w pozycji „ID 1\_651\_W” (liczba porządkowa: 760) na Liście nr 1 w Załączniku nr 2 pt. *„Inwestycje, które nie wpływają negatywnie na osiągnięcie dobrego stanu wód lub nie pogarszają stanu wód”* do MasterPlanu dla obszaru dorzecza Wisły (2014)<sup>2</sup>.

---

<sup>1</sup> Kontrakt na roboty 3A.1/1 *Rozbudowa wałów przeciwpowodziowych rzeki Wisły w Krakowie – Odcinek 1, Odcinek 2*, dotyczący rozbudowy lewobrzeżnego wału przeciwpowodziowego Wisły od mostu Wandy do Suchego Jaru.

<sup>2</sup> Patrz też opis w przypisie dolnym w rozdziale 1.

### **Uwarunkowania instytucjonalne, prawne i administracyjne**

Kontrakt na roboty 3A.6, w odniesieniu do jego charakterystyki, przewidywanych potencjalnych oddziaływań na środowisko oraz położenia względem obszarów chronionych, realizowany jest zgodnie z właściwymi krajowymi przepisami ochrony środowiska oraz zgodnie z odpowiednimi politykami Banku Światowego.

### **Stan procedur administracyjnych w zakresie OOS**

W roku 2020 dla przedmiotowego Kontraktu na roboty wydane zostały następujące decyzje administracyjne w zakresie ochrony środowiska:

- Decyzja Regionalnego Dyrektora Ochrony Środowiska w Krakowie z dnia 27 lipca 2020 r. (znak: OO.420.4.4.2019.BM – Załącznik 4a do niniejszego PZŚ) o środowiskowych uwarunkowaniach.
- Postanowienie Regionalnego Dyrektora Ochrony Środowiska w Krakowie z dnia 6 sierpnia 2020 r. (znak: OO.4220.5.31.2020.BM – Załącznik 4b do niniejszego PZŚ) w sprawie sprostowania oczywistych omyłek pisarskich w tekście decyzji środowiskowej z dnia 27 lipca 2020 r.

### **Aktualny stan środowiska w otoczeniu obszaru realizacji Kontraktu na roboty**

W wyniku prac związanych z identyfikacją walorów środowiska przyrodniczego oraz kulturowego stwierdzono, iż obszar realizacji Kontraktu na roboty 3A.6 oraz jego otoczenie cechują między innymi następujące uwarunkowania środowiskowe:

- Obszar realizacji ww. Kontraktu na roboty położony jest w granicach jednolitej części wód powierzchniowych (JCWP), tj. PLRW2000192137759 *Wisła od Skawinki do Podłężanki*, a także w granicach jednolitej części wód podziemnych (JCWPd), o kodzie PLGW2000131.
- W obszarze realizacji ww. Kontraktu na roboty oraz w jego bliskim otoczeniu nie występują obszary Natura 2000 ani inne obszary i obiekty objęte ochroną na podstawie ustawy o ochronie przyrody.
- W obszarze realizacji ww. Kontraktu na roboty oraz w jego bliskim otoczeniu stwierdzono obecność 1 typu siedliska przyrodniczego (łąg wierzbowy).
- W obszarze realizacji ww. Kontraktu na roboty oraz w jego bliskim otoczeniu nie stwierdzono występowanie chronionych gatunków roślin i grzybów.
- W obszarze realizacji ww. Kontraktu na roboty oraz w jego bliskim otoczeniu stwierdzono występowanie lub możliwość występowania dwóch pospolitych gatunków chronionych bezkręgowców, pięciu chronionych gatunków ryb, ośmiu pospolitych gatunków płazów i gadów chronionych, około trzydziestu gatunków ptaków chronionych, kilku chronionych gatunków nietoperzy oraz trzech chronionych gatunków ssaków nieletnych.
- W obszarze realizacji ww. Kontraktu na roboty oraz w jego bliskim otoczeniu nie występują obiekty zabytkowe chronione na podstawie przepisów o ochronie zabytków i opiece nad zabytkami.

## ***Podsumowanie oceny oddziaływania na środowisko***

### **Oddziaływanie na powierzchnię ziemi i krajobraz**

Realizacja planowanego Kontraktu na roboty wiąże się z zajęciem terenu oraz lokalną wycinką drzew i krzewów, ale oddziaływania te nie wywierają znaczącego negatywnego wpływu na powierzchnię ziemi i krajobraz.

### **Oddziaływanie na klimat**

Realizacja planowanego Kontraktu na roboty nie wywiera wpływu na stan klimatu.

### **Oddziaływanie na stan sanitarny powietrza**

Wpływ realizacji planowanego Kontraktu na roboty na stan sanitarny powietrza ograniczony jest czasowo do etapu budowy i nie jest on znaczący.

### **Oddziaływanie na gleby i grunty**

Realizacja planowanego Kontraktu na roboty wiąże się ze stałym przekształceniem powierzchni ziemi (w tym gleby i gruntów) pod budowę poszczególnych obiektów hydrotechnicznych, a także z potencjalną możliwością zanieczyszczenia podłoża na etapie budowy. Na etapie eksploatacji funkcjonowanie wybudowanych obiektów hydrotechnicznych nie wywiera wpływu na stan gleb i gruntów. Jeżeli warunki określone w Załączniku 1 niniejszego PZŚ zostaną prawidłowo wypełnione, realizacja robót budowlanych nie będzie miała negatywnego wpływu na stan gleb i gruntów.

### **Oddziaływanie na wody powierzchniowe i podziemne**

Planowana przebudowa i budowa obiektów hydrotechnicznych na kanale Lesisko nie będzie wpływać na ciągłość morfologiczną kanału, nie będzie również oddziaływać negatywnie na elementy hydromorfologiczne, biologiczne oraz fizykochemiczne wód. Realizacja robót budowlanych wiąże się z potencjalną możliwością zanieczyszczenia wód powierzchniowych i/lub podziemnych na etapie budowy. Na etapie eksploatacji funkcjonowanie wybudowanych obiektów hydrotechnicznych nie wywiera negatywnego wpływu na stan wód powierzchniowych i podziemnych. Jeżeli warunki określone w Załączniku 1 niniejszego PZŚ zostaną prawidłowo wypełnione, realizacja robót budowlanych nie będzie miała negatywnego wpływu na stan wód powierzchniowych i podziemnych.

### **Oddziaływanie na klimat akustyczny**

Wpływ realizacji planowanego Kontraktu na roboty na klimat akustyczny ograniczony jest czasowo do etapu budowy i nie jest on znaczący.

### **Oddziaływanie na przyrodężywioną**

Realizacja planowanego Kontraktu na roboty wiąże się z występowaniem lokalnych oddziaływań na szatę roślinną i faunę obszaru. Oddziaływania te, wynikające przede wszystkim z niezbędnego zakresu zajęć terenu, ruchu pojazdów i maszyn w okresie budowy oraz wycinki drzew i krzewów, zostaną częściowo zredukowane dzięki zaplanowanym działaniom łagodzącym (w tym m.in. nasadzeniom zastępczym drzew i krzewów) i sumarycznie nie będą miały znaczącego negatywnego wpływu na stan zasobów chronionych siedlisk i gatunków, ani w skali lokalnej, ani regionalnej. Realizacja planowanego Kontraktu na roboty nie wywiera wpływu na stan obszarów Natura 2000 ani innych obszarów chronionych.

### Oddziaływanie na zabytki kultury i dobra materialne

Realizacja planowanego Kontraktu na roboty nie wywiera negatywnego wpływu na zabytki kultury ani dobra materialne. Etap eksploatacji wiąże się z pozytywnym oddziaływaniem na dobra materialne, poprzez poprawę bezpieczeństwa powodziowego terenów położonych na lewobrzeżnym zawału Wisły w zlewni kanału Lesisko.

### Oddziaływanie na zdrowie i bezpieczeństwo ludzi

Realizacja planowanego Kontraktu na roboty nie generuje istotnych zagrożeń dla zdrowia i bezpieczeństwa ludzi. Mogą one pojawić się wyłącznie w przypadku wystąpienia awarii, katastrof i innych zdarzeń losowych (jak np. wyciek zanieczyszczeń, pożar, odnalezienie niewybuchów i niewypałów, powódź). W PZŚ określono odpowiednie warunki mające na celu zapobieganie wystąpieniu takich zdarzeń oraz minimalizację ich ewentualnych skutków. Etap eksploatacji wiąże się z pozytywnym oddziaływaniem na zdrowie i bezpieczeństwo ludzi, poprzez poprawę bezpieczeństwa powodziowego terenów położonych na lewobrzeżnym zawału Wisły w zlewni kanału Lesisko.

### Inne zagrożenia w zakresie ES

Niezależnie od wyżej wymienionych, w trakcie realizacji Kontraktu na roboty mogą wystąpić również innego typu problemy lub zagrożenia w zakresie ES, takie jak wypadki i zdarzenia potencjalnie wypadkowe, przejawy molestowania seksualnego lub mobbingu, przypadki łamania przepisów prawa pracy, przypadki zakażeń chorobami przenoszonymi drogą płciową (w tym HIV/AIDS) oraz innymi chorobami zakaźnymi (w tym powodowanymi przez koronawirusy, np. COVID-19), i in. W PZŚ określono odpowiednie warunki mające na celu przeciwdziałanie tego typu zagrożeniom oraz skuteczne reagowanie w przypadku ich wystąpienia.

### ***Działania łagodzące i monitoringowe***

W rozdziale 6 i 7 oraz w Załączniku 1 i 2 niniejszego PZŚ opisano i przedstawiono w formie tabelarycznej zestaw działań łagodzących i monitoringowych, służących eliminacji lub ograniczeniu negatywnych oddziaływań realizacji planowanego Kontraktu na roboty na środowisko oraz zapewnieniu efektywnego wdrożenia warunków PZŚ. Działania te zawierają warunki określone w obowiązującej decyzji o środowiskowych uwarunkowaniach, a także dodatkowe warunki sformułowane na etapie prac nad PZŚ.

### ***Konsultacje społeczne***

W rozdziale 8 PZŚ przedstawiono relację z konsultacji społecznych prowadzonych w ramach procedur OOŚ dla planowanego Kontraktu na roboty, w tym:

- Konsultacji społecznych dokumentu pt. *Ramowy Plan Zarządzania Środowiskiem i Sprawami Społecznymi (ESMF)* dla Projektu OPDOW (2015).
- Konsultacji społecznych prowadzonych na etapie wydawania decyzji środowiskowej dla przedsięwzięcia obejmującego planowany Kontrakt na roboty (2019-2020).
- Konsultacji społecznych niniejszego Planu Zarządzania Środowiskiem (2020).



## 1 Wstęp

W niniejszym opracowaniu przedstawiono Plan Zarządzania Środowiskiem (PZŚ) dla Kontraktu na roboty 3A.6 *Budowa stanowiska pompowego dla pomp mobilnych dla odwodnienia Kompleksu Lesisko*.

Kontrakt na roboty 3A.6 stanowi część Podkomponentu 3A realizowanego w ramach *Projektu ochrony przeciwpowodziowej w dorzeczu Odry i Wisły* (POPDOW), współfinansowanego przez Międzynarodowy Bank Odbudowy i Rozwoju (Bank Światowy), Bank Rozwoju Rady Europy, Fundusz Spójności Unii Europejskiej oraz budżet państwa.

W odniesieniu do screeningu środowiskowego opisanego w Ramowym Planie Zarządzania Środowiskiem i Sprawami Społecznymi dla Projektu OPDOW, przedmiotowe prace figurują w pozycji „ID 1\_651\_W” (liczba porządkowa 760) na Liście nr 1 w Załączniku nr 2 pt. „*Inwestycje, które nie wpływają negatywnie na osiągnięcie dobrego stanu wód lub nie pogarszają stanu wód*” do MasterPlanu dla obszaru dorzecza Wisły (2014)<sup>3</sup>.

### 1.1 Projekt ochrony przeciwpowodziowej w dorzeczu Odry i Wisły

Głównym celem Projektu OPDOW jest ochrona ludności na terenach zalewowych w obrębie wybranych części dorzeczy dwóch największych polskich rzek Wisły i Odry przed zagrożeniami powodowanymi przez powodzie ekstremalne. W ramach POPDOW przewidziano realizację najpilniejszych zadań z zakresu ochrony przed powodzią.

Projekt OPDOW składa się z następujących 5 Komponentów:

- Komponent 1 – Ochrona przed powodzią Środkowej i Dolnej Odry;
- Komponent 2 – Ochrona przed powodzią Kotliny Kłodzkiej;
- Komponent 3 – Ochrona przed powodzią Górnej Wisły;
- Komponent 4 – Wzmocnienie instytucjonalne i modernizacja systemu prognozowania;
- Komponent 5 – Zarządzanie Projektem i opracowanie dalszych studiów.

Komponent 3, w ramach którego realizowany jest Kontrakt na roboty będący przedmiotem niniejszego PZŚ, jest podzielony na następujące 4 Podkomponenty:

- Podkomponent 3A – Ochrona przed powodzią Krakowa i Wieliczki;
- Podkomponent 3B – Ochrona przed powodzią Sandomierza i Tarnobrzegu;
- Podkomponent 3C – Bierna i czynna ochrona w zlewni Raby;
- Podkomponent 3D – Bierna i czynna ochrona w zlewni Sanu.

---

<sup>3</sup> MasterPlany dla obszaru dorzecza Wisły i Odry są wynikiem ustaleń z Komisją Europejską, które doprowadziły do przyjęcia przez Polskę „*Planu działania w zakresie planowania strategicznego w gospodarce wodnej*” (uchwała Rady Ministrów z dnia 2 lipca 2013 r. nr 118/2013). MasterPlany stanowiły uzupełnienie obowiązujących planów gospodarowania wodami od czasu ich aktualizacji w 2015 r., a następnie ich wyniki, w zakresie inwestycji mających lub mogących mieć wpływ na stan jednolitych części wód, zostały przeniesione do zaktualizowanych planów gospodarowania wodami (przyjętych rozporządzeniem Rady Ministrów z dnia 18 października 2016 r.).

Szczegółowe informacje o Projekcie można znaleźć w opracowanym Ramowym Planie Zarządzania Środowiskiem i Sprawami Społecznymi, opublikowanym m.in. na stronach internetowych Banku Światowego<sup>4</sup> oraz Biura Koordynacji Projektu Ochrony Przeciwpowodziowej Dorzecza Odry i Wisły<sup>5</sup>. Szczegółowy opis Projektu zawarto również w dokumencie PAD<sup>6</sup> oraz w dokumencie Podręcznik operacyjny Projektu<sup>7</sup>.

---

<sup>4</sup> <http://documents.worldbank.org/curated/en/717671468333613779/Poland-Odra-Vistula-Flood-Management-Project-environmental-and-social-management-framework>;

<sup>5</sup> [http://odrapcu2019.odrapcu.pl/popdow\\_o\\_projekcie/](http://odrapcu2019.odrapcu.pl/popdow_o_projekcie/);

<sup>6</sup> <http://documents.worldbank.org/curated/en/320251467986305800/Poland-Odra-Vistula-Flood-Management-Project>.

<sup>7</sup> [http://www.odrapcu.pl/doc/POM\\_PL.pdf](http://www.odrapcu.pl/doc/POM_PL.pdf)

(wersja obowiązująca w j. angielskim dostępna jest pod adresem:  
<http://www.odrapcu.pl/doc/POM/ENG.pdf>)



## 2 Opis Kontraktu na roboty

Kontrakt na roboty 3A.6 dotyczy budowy stanowiska pompowego dla pomp mobilnych na kanale Lesisko, wraz z obiektami związanymi z nim technicznie i funkcjonalnie (m.in. zbiornik retencyjny, śluza wałowa, droga dojazdowa i plac manewrowy, przebudowa odcinka kanału Lesisko, poszerzenie zbiornika na kanale Lesisko). Celem planowanej inwestycji jest umożliwienie aktywnego przerzutu wody opadowej, za pośrednictwem pomp mobilnych, z kanału Lesisko do rzeki Wisły w okresach podwyższonych stanów wody w Wiśle (uniemożliwiających grawitacyjny odpływ wody do rzeki ze zlewni) lub w okresach gdy przepływ wody w kanale Lesisko przewyższa zdolność przepustową śluzy wałowej na odpływie grawitacyjnym.

Kontrakt na roboty 3A.6 stanowi dopełnienie funkcjonalne planowanego Kontraktu na roboty 3A.1/1<sup>8</sup>, zapewniając wraz z nim ochronę przeciwpowodziową terenów miejskich położonych na lewym brzegu Wisły powyżej i poniżej mostu Wandy w Krakowie. Wraz z pozostałymi elementami Podkomponentu 3A Projektu OPDOW (realizowanymi lub planowanymi do realizacji w ramach Kontraktów 3A.5<sup>9</sup> oraz 3A.3<sup>10</sup>, 3A.4<sup>11</sup>, 3A.1/2<sup>12</sup> i 3A.2<sup>13</sup>) planowane przedsięwzięcia zapewnią kompleksową ochronę terenów położonych na lewym i prawym brzegu Wisły w Krakowie przed wezbraniem powodziowymi.

Jednostką Wdrażania Projektu (JWP) dla Kontraktu jest Państwowe Gospodarstwo Wodne Wody Polskie, reprezentowane przez Dyrektora Regionalnego Zarządu Gospodarki Wodnej w Krakowie z siedzibą przy ul. Marszałka J. Piłsudskiego 22, 31-109 Kraków.

Zgodnie z aktualną dokumentacją przetargową, planowany czas trwania realizacji Kontraktu wynosi co najmniej 13 miesięcy.

---

<sup>8</sup> Kontrakt na roboty 3A.1/1 *Rozbudowa wałów przeciwpowodziowych rzeki Wisły w Krakowie – Odcinek 1, Odcinek 2*, dotyczący rozbudowy lewobrzeżnego wału przeciwpowodziowego Wisły od mostu Wandy do Suchego Jaru.

<sup>9</sup> Kontrakt na roboty 3A.5 *Budowa wrót przeciwpowodziowych w ciągu lewego wału przeciwpowodziowego w rejonie ujść wody dla huty im. Sendzimira w Krakowie*, dotyczący budowy bramy przeciwpowodziowej na kanale dopływowym do portu Kujawy, na lewym brzegu Wisły.

<sup>10</sup> Kontrakt na roboty 3A.3 *Odcinek 4 – Prawy wał rzeki Wisły od ujścia rzeki Skawinki do stopnia Kościuszko*, dotyczący rozbudowy prawobrzeżnego wału przeciwpowodziowego Wisły powyżej stopnia wodnego Kościuszko.

<sup>11</sup> Kontrakt na roboty 3A.4 *Rozbudowa odcinka prawego wału poniżej stopniem Dąbie wraz z budową wrót przeciwpowodziowych w rejonie stoczni remontowej*, dotyczący rozbudowy prawobrzeżnego wału przeciwpowodziowego Wisły od stopnia Dąbie do portu Płaszów oraz budowy bramy przeciwpowodziowej w porcie Płaszów.

<sup>12</sup> Kontrakt na roboty 3A.1/2 *Rozbudowa wałów przeciwpowodziowych rzeki Wisły w Krakowie – Odcinek 3*, dotyczący rozbudowy prawobrzeżnego wału przeciwpowodziowego Wisły od stopnia wodnego Dąbie do stopnia wodnego Przewóz.

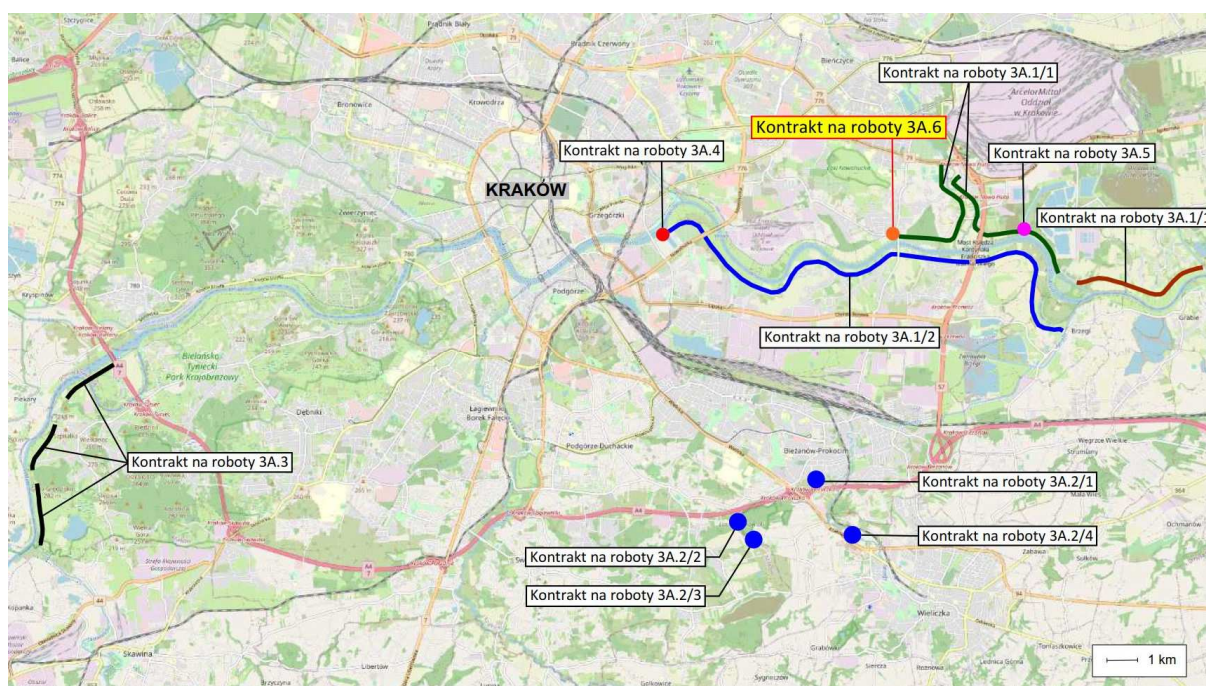
<sup>13</sup> Kontrakt 3A.2 *Zwiększenie zabezpieczenia powodziowego w dolinie rzeki Serafy*, dotyczący budowy czterech suchych zbiorników małej retencji na potoku Malinówka i na rzece Serafa.

## 2.1 Lokalizacja Kontraktu na roboty

Planowany Kontrakt na roboty 3A.6 zlokalizowany jest w Polsce, w województwie małopolskim na terenie Miasta Kraków (powiat Miasto Kraków, gmina Miasto Kraków).

Teren planowanej budowy bramy przeciwpowodziowej znajduje się we wschodniej części obszaru objętego granicami administracyjnymi miasta Krakowa (w odległości ok. 7-8 km na wschód od Rynku Starego Miasta oraz ok. 1,5-2 km na południowy-wschód od placu Centralnego w dzielnicy Nowa Huta), na obszarze ograniczonym korytem rzeki Wisły (od południa) oraz ulicami Klasztorną (od wschodu), Odmętową (od północy i północno-zachodu), Longinusa Podbięty (od południowo-zachodu).

Lokalizację Kontraktu na roboty 3A.6 zaprezentowano na zamieszczonym poniżej rysunku (Rys. 1) oraz w Załączniku 5 do niniejszego PZŚ – Mapa lokalizacji Kontraktu.



Rys. 1. Lokalizacja Kontraktu na roboty 3A.6  
na tle lokalizacji pozostałych Kontraktów na roboty Podkomponentu 3A POPDOW  
(źródło: opracowanie własne)

## 2.2 Charakterystyka Kontraktu na roboty

W zakres Kontraktu na roboty 3A.6 wchodzi następujące elementy<sup>14</sup>:

- budowa stanowiska pompowego dla pomp mobilnych w km 0+183-0+238 kanału Lesisko (wraz z placem manewrowym i terenowym zbiornikiem retencyjnym).

Poniżej przedstawiono podstawowe parametry projektowanych obiektów:

- powierzchnia stanowiska pompowego – ok. 535 m<sup>2</sup>
  - nawierzchnia stanowiska pompowego – płyty drogowe ażurowe
  - powierzchnia placu manewrowego – ok. 260 m<sup>2</sup>
  - nawierzchnia placu manewrowego – tłuczeń
  - powierzchnia zbiornika retencyjnego – ok. 800 m<sup>2</sup>
  - pojemność zbiornika retencyjnego – ok. 600 m<sup>3</sup>
  - rzędna dna zbiornika retencyjnego – ok. 196,18 m n.p.m.
  - nachylenie skarp zbiornika retencyjnego – 1:2
  - ubezpieczenie skarp i dna zbiornika retencyjnego oraz skarp i dna kanału Lesisko na długości zbiornika – płyty ażurowe typu krata
  - maksymalna liczba pomp mobilnych mogących pracować na stanowisku pomp – 6 szt.
  - łączny wydatek układu pompowego (przy pracy 6 pomp mobilnych spalinowych) – 1,51 m<sup>3</sup>/s
- rozbiórka istniejącej śluzy wałowej (z rur żelbetowych o średnicy 0,8 m) oraz budowa nowej śluzy wałowej (z rur z tworzywa sztucznego o średnicy 1,5 m) na kanale Lesisko, w km 0+142-0+187 kanału. Nowa śluza wałowa składa się z przewodu głównego śluzy, komory wlotowej (z klapą zwrotną, króćcem tłocznym z klapą zwrotną, 6 przyłączami dla pomp mobilnych z klapami zwrotnymi, kratami i zasuwami) oraz przyczółków żelbetowych na wlocie i wylocie.
- Poniżej przedstawiono podstawowe parametry projektowanych obiektów:
- długość rury przewodu głównego śluzy – 42,5 m
  - średnica rury przewodu głównego śluzy – 1,5 m
  - rzędna dna wlotu do przewodu głównego śluzy – 195,36 m n.p.m.
  - rzędna dna wylotu z przewodu głównego śluzy – 195,15 m n.p.m.
  - rzędna dna komory wlotowej – 195,36 m n.p.m.
- ubezpieczenie wlotu i wylotu śluzy wałowej na kanale Lesisko (rodzaj ubezpieczenia: płyty betonowe w dnie i na skarpach wlotu i wylotu, w nachyleniu 1:2, na pełną wysokość skarp, zakończone gurtami żelbetowymi).
  - wyposażenie śluzy i stanowiska pompowego w schody skarpowe w celach komunikacyjnych (łącznie 8 sztuk).

---

<sup>14</sup> Charakterystyka Kontraktu na roboty przedstawiona w niniejszym PZŚ ma charakter poglądowy i nie zastępuje dokumentacji projektowej. Wykonawca ma obowiązek wykonania robót zgodnie z dokumentacją projektową i Specyfikacjami Technicznymi właściwymi dla poszczególnych branż.

- przebudowa elementów infrastruktury, w tym:
  - wodociągu miejskiego – zmiana rzędnej ułożenia wodociągu przebiegającego nad śluzą wałową, na odcinku o długości ok. 22,5 m,
  - naziemnej linii teletechnicznej – zmiana linii naziemnej (słupowej) na linię podziemną, na odcinku o długości ok. 90 m,
  - drogi dojazdowej o nawierzchni asfaltowej (o długości ok. 50 m), ze zjazdem na teren stanowiska pompowego.
- przebudowa odcinka kanału Lesisko powyżej stanowiska pomp (w km 0+238-0+781), poprzez częściowe odmulenie dna z profilowaniem i umocnieniem skarp kanału.

Poniżej przedstawiono podstawowe parametry projektowanych obiektów:

- długość przebudowywanego odcinka kanału – ok. 540 m
  - szerokość koryta kanału w dnie – 2,2 m
  - spadek dna kanału – 0,05%
  - nachylenie skarp kanału – 1:1,5
  - ubezpieczenie podstawy skarp kanału – kieszka i płotki faszynowe, wraz z palisadą drewnianą na górnym końcu odcinka
- powiększenie powierzchni istniejącego zbiornika wodnego na górnym odcinku kanału Lesisko (w km 0+935-1+327 kanału), w tym:
    - poszerzenie strefy przybrzeżnej na lewym brzegu zbiornika o ok. 0,18 ha oraz
    - poszerzenie strefy przybrzeżnej na lewym brzegu zbiornika o ok. 0,75 ha.

Rozbudowa czaszy istniejącego zbiornika przepływowego na kanale Lesisko polegać będzie na jego poszerzeniu (na długości ok. 400 m) do średniej szerokości ok. 50 m, w dostosowaniu do istniejącego terenu oraz przy zachowaniu istniejącej głębokości ok. 1,8 m. Prace te nie będą dotyczyć pozostałej części istniejącego dna zbiornika, które pozostanie nienaruszone. Powstałe nowe skarpy brzegowe (o nachyleniu 1:2) zostaną zahumusowane oraz obsiane mieszkanką traw. W wyniku prowadzonych prac powierzchnia zbiornika wzrośnie z ok. 1,0 ha do ok. 1,9 ha.

- budowa tymczasowej grodzy budowlanej, zabezpieczającej teren budowy nowej śluzy wałowej od strony międzywału Wisły (na potrzeby wykonania przewiertu w podstawie wału oraz budowy przyczółka wylotu śluzy od strony odwodnej wału) oraz zapewniającej ochronę terenów zawala przed zalaniem w okresach wezbrań Wisły w czasie budowy.

Lokalizację elementów Kontraktu na roboty 3A.6 przedstawiono na mapie w Załączniku 10 do niniejszego PZŚ – Mapa lokalizacji elementów Kontraktu.

Zgodnie z aktualnymi szacunkami, ilość mas ziemnych niezbędnych dla realizacji Kontraktu na roboty 3A.6 wynosi około 1 tys. m<sup>3</sup>. Wyżej wymienione masy ziemne zostaną pozyskane z wykopów prowadzonych na obszarze realizacji Kontraktu (po wykonaniu odpowiednich badań potwierdzających ich przydatność dla celów Kontraktu), a w przypadku deficytu materiału brakująca część zostanie zakupiona i dostarczona z koncesjonowanych źródeł zewnętrznych zaproponowanych przez Wykonawcę Kontraktu i zaakceptowanych przez Inżyniera (z zachowaniem warunków dotyczących ochrony środowiska, dóbr materialnych oraz zdrowia i bezpieczeństwa ludzi, określonych w Załączniku 1 PZŚ).



## 3 Uwarunkowania instytucjonalne, prawne i administracyjne

### 3.1 Instytucje zaangażowane w realizację Kontraktu

Inwestorem Kontraktu jest Państwowe Gospodarstwo Wodne Wody Polskie w Warszawie, reprezentowane przez Dyrektora Regionalnego Zarządu Gospodarki Wodnej w Krakowie (PGWWP RZGW w Krakowie).

Dodatkowo, na etapie budowy i eksploatacji, realizacja Kontraktu może wymagać zaangażowania organów administracji publicznej na szczeblu centralnym, regionalnym i lokalnym. Bieżąca koordynacja wdrażania Projektu OPDOW przez poszczególne JWP stanowi zadanie Biura Koordynacji Projektu OPDOW (patrz rozdział 9.1).

### 3.2 Obowiązujące akty prawa krajowego w zakresie ochrony środowiska

Zgodnie z polskim prawem, proces inwestycyjny w zakresie ochrony środowiska reguluje co najmniej kilkadziesiąt ustaw i rozporządzeń. Zestawienie wybranych podstawowych aktów prawnych związanych z ww. zakresem tematycznym i obowiązujących w okresie prac nad PZŚ zostało przedstawione w Załączniku 3 do niniejszego PZŚ – Zestawienie krajowych aktów prawnych związanych z ochroną środowiska. Liczba i treść podanych tam aktów prawnych może ulec zmianie wraz ze zmianami przepisów w zakresie ochrony środowiska obowiązujących na terenie Polski. Wykonawca zobowiązany jest, poza stosowaniem zasad określonych w niniejszym PZŚ, do przestrzegania wszystkich aktualnych przepisów prawa w zakresie ochrony środowiska.

### 3.3 Procedura OOŚ w Polsce

Opis procedury oceny oddziaływania na środowisko obowiązującej w polskim prawodawstwie został zawarty w *Ramowym Planie Zarządzania Środowiskiem i Sprawami Społecznymi* (ESMF), opublikowanym m.in. na stronach internetowych Banku Światowego (BŚ)<sup>15</sup> oraz Biura Koordynacji Projektu Ochrony Przeciwpowodziowej Dorzecza Odry i Wisły<sup>16</sup>. Ponadto przy procedurze OOŚ obowiązują przepisy prawne wymienione w Załączniku 3 do niniejszego PZŚ – Zestawienie krajowych aktów prawnych związanych z ochroną środowiska.

### 3.4 Wytyczne Banku Światowego

Przedmiotowy Kontrakt będzie współfinansowany między innymi przez Międzynarodowy Bank Odbudowy i Rozwoju (Bank Światowy). Z tego względu uwarunkowania jego realizacji w zakresie ochrony środowiska muszą być zgodne z Politykami Operacyjnymi (*Operational Politics*) i Procedurami Banku (*Bank Procedures*) w zakresie ochrony środowiska, w tym m.in. politykami i procedurami *OP/BP 4.01* (dotyczącymi oceny oddziaływania

---

<sup>15</sup> Na stronie: <http://documents.worldbank.org/curated/en/717671468333613779/Poland-Odra-Vistula-Flood-Management-Project-environmental-and-social-management-framework>

<sup>16</sup> Na stronie: [http://odrapcu2019.odrapcu.pl/popdow\\_dokumenty/](http://odrapcu2019.odrapcu.pl/popdow_dokumenty/)

na środowisko), *OP/BP 4.04* (dotyczącymi siedlisk przyrodniczych) i *OP/BP 4.11* (dotyczącymi zasobów kulturowych). Opis ww. polityk Banku Światowego zawarto w *Ramowym Planie Zarządzania Środowiskiem i Sprawami Społecznymi (ESMF)*, opublikowanym m.in. na stronach internetowych Banku Światowego<sup>15</sup> oraz Biura Koordynacji Projektu Ochrony Przeciwpowodziowej Dorzecza Odry i Wisły<sup>16</sup>. Teksty źródłowe ww. polityk i procedur można znaleźć na stronach internetowych Banku Światowego<sup>17</sup>.

### 3.5 Aktualny stan procedury OOŚ dla Kontraktu na roboty 3A.6

Zgodnie z klasyfikacją zawartą w Rozporządzeniu OOŚ, przedsięwzięcie stanowiące przedmiot Kontraktu na roboty 3A.6 zalicza się do przedsięwzięć mogących potencjalnie znacząco oddziaływać na środowisko (tzw. grupa II – § 3 ust. 1 pkt 65 Rozporządzenia OOŚ), dla których przed wydaniem decyzji o środowiskowych uwarunkowaniach może być wymagane przeprowadzenie oceny oddziaływania na środowisko.

Postępowanie w sprawie wydania decyzji o środowiskowych uwarunkowaniach, prowadzone w okresie od listopada 2019 r. do lipca 2020 r., zostało zakończone wydaniem decyzji Regionalnego Dyrektora Ochrony Środowiska w Krakowie z dnia 27 lipca 2020 r. o środowiskowych uwarunkowaniach (znak: OO.420.4.4.2019.BM – Załącznik 4a do niniejszego PZŚ), stwierdzającej brak potrzeby przeprowadzania oceny oddziaływania na środowisko oraz określającej warunki korzystania ze środowiska w fazie projektowania, realizacji i eksploatacji.

W sierpniu 2020 r. wydane zostało postanowienie Regionalnego Dyrektora Ochrony Środowiska w Krakowie z dnia 6 sierpnia 2020 r. (znak: OO.4220.5.31.2020.BM – Załącznik 4b do niniejszego PZŚ) w sprawie sprostowania omyłek pisarskich dotyczących wartości rzędnych dna zbiornika na kanale Lesisko (aktualnej i docelowej) podanych w tekście decyzji o środowiskowych uwarunkowaniach z dnia 27 lipca 2020 r. (znak: OO.420.4.4.2019.BM – Załącznik 4a do niniejszego PZŚ).

Kopie wyżej wymienionych decyzji przedstawione są w Załączniku 4 do niniejszego PZŚ – Decyzje, postanowienia, pozwolenia, pisma.

### 3.6 Mechanizmy dla skarg i wniosków

Wszystkie osoby dotknięte skutkami realizacji Kontraktu otrzymają dostęp do właściwych i dostępnych mechanizmów składania skarg i wniosków. Prawo do złożenia skargi i wniosku przysługuje każdemu. Złożenie skarg i wniosków nie podlega opłatom. Ponadto, zgodnie z przepisami, składający skargę lub wniosek nie może być narażony na jakikolwiek uszczerbek lub zarzut z powodu ich złożenia.

Więcej informacji na temat mechanizmów składania skarg i wniosków, obowiązujących dla Kontraktów współfinansowanych z funduszy Banku Światowego, zawarto w Podręczniku

---

<sup>17</sup> Na stronie:  
<https://policies.worldbank.org/sites/PPF3/Pages/Manuals/Operational%20Manual.aspx#S3-2>  
(w części pt. *Investment Project Financing / Environmental and Social Safeguard Policies*).

Operacyjnym (POM) Projektu OPDOW, dostępnym na stronie internetowej Biura Koordynacji Projektu<sup>18</sup>.

---

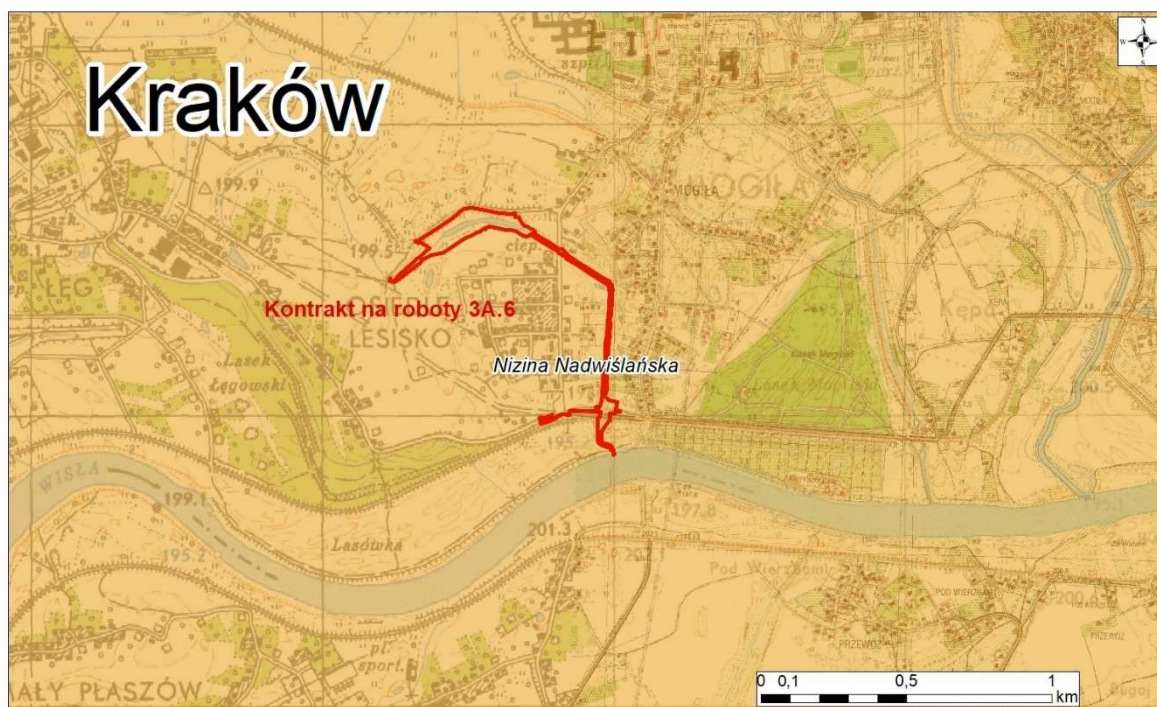
<sup>18</sup> Na stronie: [http://www.odrapcu.pl/doc/POM\\_PL.pdf](http://www.odrapcu.pl/doc/POM_PL.pdf).

## 4 Opis elementów środowiskowych

### 4.1 Powierzchnia ziemi i krajobraz

Według regionalizacji fizyczno-geograficznej Kondrackiego (2001), z uwzględnieniem późniejszych modyfikacji ww. regionalizacji, obszar realizacji Kontraktu na roboty 3A.6 znajduje się w obrębie mezoregionu Niziny Nadwiślańskiej (Ryc. 2):

- megaregion: Region Karpacki;
- prowincja: Karpaty Zachodnie z Podkarpaciem Zachodnim i północnym;
- podprowincja: Podkarpacie Północne;
- makroregion: Kotlina Sandomierska;
- mezoregion: Nizina Nadwiślańska.



Rys. 2. Lokalizacja Kontraktu na roboty 3A.6 na tle jednostek fizyczno-geograficznych  
(źródło: opracowanie własne)



## 4.2 Klimat

Miasto Kraków i jego najbliższe okolice położone są w dolnej granicy umiarkowanie ciepłego piętra klimatycznego Karpat, jako odmiana klimatu kotlin. Charakteryzuje go duża różnorodność stanów pogodowych wynikająca głównie z napływów do tego obszaru różnych mas powietrza, głównie polarno-morskiego, w mniejszym stopniu ciepłego, w ciągu całego roku zwrotnikowo-morskiego lub kontynentalnego, a także chłodnego i suchego powietrza arktycznego.

Warunki meteorologiczne dla miasta Krakowa i okolic w roku 2018 (WIOŚ, Kraków 2018):

- średnia roczna temperatura 10,6°C,
- roczne wieloletnie sumy opadów atmosferycznych w regionie wynosiły od 500 mm na Wyżynie Małopolskiej do 1200-1400 mm w Karpatach.

## 4.3 Stan sanitarny powietrza

Stan jakości powietrza na terenie miasta Krakowa i jego okolic można uznać za zły. W istotnym stopniu przekraczane są poziomy dopuszczalne określone dla pyłu zawieszonego PM<sub>10</sub> i PM<sub>2,5</sub> (stężenia 24-godz., w tym również poziom alarmowy, i średnie roczne) oraz poziomy docelowe dla benzo(a)pirenu (stężenia średnie roczne). Przekroczenia dotyczą również poziomu dopuszczalnego dla dwutlenku azotu (stężenia średnie roczne).

Główną przyczyną występowania przekroczeń, w przypadku pyłu zawieszonego PM<sub>10</sub> i PM<sub>2,5</sub> oraz benzo(a)pirenu, jest niska emisja tj. emisja pochodząca ze spalania węgla i jego pochodnych w indywidualnych źródłach ciepła, a niekiedy również odpadów z gospodarstw domowych. W mniejszym stopniu do powstawania przekroczeń ww. substancji w powietrzu przyczynia się transport, który z kolei stanowi podstawowe źródło emisji tlenków azotu i ma największy udział w imisji tego zanieczyszczenia. Źródła punktowe wykazują ogólnie najmniejszy wpływ na jakość powietrza w Krakowie, aczkolwiek lokalnie, na terenach znajdujących się w strefie oddziaływania przemysłu, ich udział może również wzrastać.

## 4.4 Gleby i grunty

Na omawianym terenie, położonym na obszarze aktualnych i historycznych terenów zalewowych Wisły, występują głównie gleby aluwialne powstałe z osadów rzecznych. Ze względu na położenie w granicach gęsto zasiedlonej aglomeracji krakowskiej znaczna część tych gleb uległa degradacji na skutek zabudowy, z przewagą zabudowy mieszkalnej.

Zgodnie z glebowo-rolniczą mapą województwa małopolskiego<sup>19</sup> tereny w obrębie których planowana jest realizacja Kontraktu na roboty 3A.6 kwalifikowane są do następujących kompleksów glebowo-rolniczych: kompleks pszenno-dobry i bardzo dobry, użytki zielone średnie oraz nieużytki wodne.

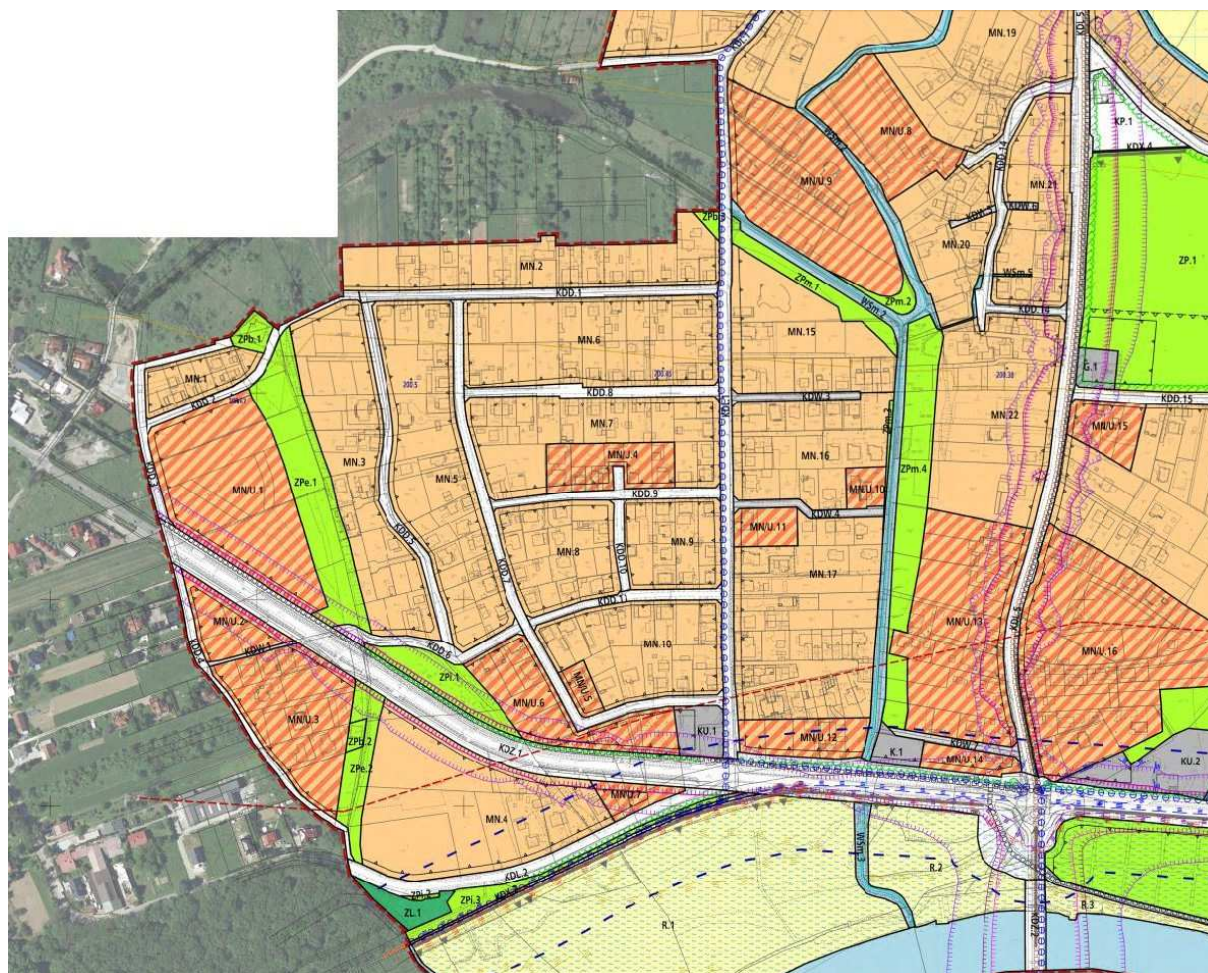
Teren, na którym przewiduje się lokalizację przedsięwzięcia znajduje się w większej części na terenie objętym Miejscowym Planem Zagospodarowania Przestrzennego (MPZP)<sup>20</sup> dla Miasta Krakowa: *Uchwała nr CXIII/2958/18 Rady Miasta Krakowa z dnia 10 października*

---

<sup>19</sup> [https://miip.geomalopolska.pl/mapa/glebowo\\_rolnicza.html](https://miip.geomalopolska.pl/mapa/glebowo_rolnicza.html)

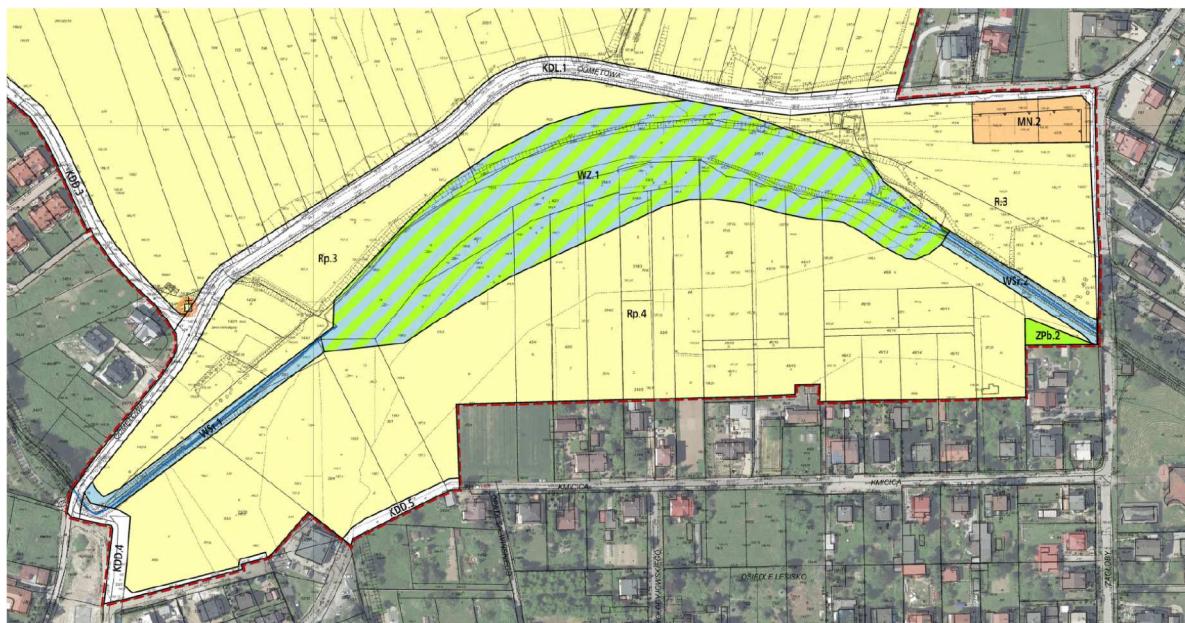
<sup>20</sup> <https://www.bip.krakow.pl/>

2018 r. w sprawie uchwalenia miejscowego planu zagospodarowania przestrzennego obszaru „Mogiła II” (Rys. 3) oraz Uchwała nr CXIV/3009/18 Rady Miasta Krakowa z dnia 24 października 2018 r. w sprawie uchwalenia miejscowego planu zagospodarowania przestrzennego obszaru „Łąki Nowohuckie” (Rys. 4). Zgodnie z zapisami MPZP, poszczególne obszary zlokalizowane w granicach strefy realizacji przedsięwzięcia oraz w jej bezpośrednim sąsiedztwie oznaczone zostały jako: WSm – tereny wód powierzchniowych melioracyjnych, o podstawowym przeznaczeniu pod rowy i kanał burzowy, WZ – tereny infrastruktury technicznej, KDZ i KDL – tereny dróg publicznych (częściowo w obrębie wałów przeciwpowodziowych), K – tereny infrastruktury technicznej, kanalizacja (o podstawowym przeznaczeniu pod lokalizację obiektów i urządzeń budowlanych z zakresu infrastruktury kanalizacyjnej), ZPm – tereny zieleni urządzonej, o podstawowym przeznaczeniu pod zieleń towarzyszącą rowom i kanałowi burzowemu, R – tereny rolnicze, o podstawowym przeznaczeniu pod grunty rolne, Rp – Tereny rolnicze, o podstawowym przeznaczeniu pod łąki i pastwiska, MN – tereny zabudowy mieszkaniowej jednorodzinnej.



Rys. 3. Oznaczenia terenów w otoczeniu obszaru realizacji Kontraktu na roboty 3A.6 w Miejscowym Planie Zagospodarowania Przestrzennego (MPZP).  
Objaśnienia symboli literowych – patrz opis w tekście rozdziału 4.4.  
(źródło: Uchwała nr CXIII/2958/18 Rady Miasta Krakowa z dnia 10 października 2018 r. w sprawie uchwalenia miejscowego planu zagospodarowania przestrzennego obszaru „Mogiła II”).





Rys. 4. Oznaczenia terenów w otoczeniu obszaru realizacji Kontraktu na roboty 3A.6 w Miejsowym Planie Zagospodarowania Przestrzennego (MPZP).  
Objaśnienia symboli literowych – patrz opis w tekście rozdziału 4.4.  
(źródło: Uchwała nr CXIV/3009/18 Rady Miasta Krakowa z dnia 24 października 2018 r. w sprawie uchwalenia miejscowego planu zagospodarowania przestrzennego obszaru „Łąki Nowohuckie”).

## 4.5 Wody powierzchniowe

Kontrakt na roboty 3A.6 zlokalizowany jest na lewym brzegu rzeki Wisły w granicach administracyjnych miasta Krakowa, w okolicy 87,7 km biegu rzeki, około 100 m w górę rzeki od mostu Wandy oraz około 4,5 km w górę rzeki od stopnia wodnego Przewóz. Obszar realizacji przedsięwzięcia obejmuje tereny położone w odległości od 0 do ok. 950 m od brzegu koryta Wisły.

Rzeka Wisła, o długości 1047 km i powierzchni zlewni 194 424 km<sup>2</sup>, jest najdłuższą rzeką Polski, a także najdłuższą rzeką uchodzącą do Morza Bałtyckiego. Źródła rzeki znajdują się w południowej Polsce, na wysokości 1107 m n.p.m. (Czarna Wisielka) i 1080 m n.p.m. (Biała Wisielka), na zachodnim stoku Baraniej Góry w Beskidzie Śląskim. Rzeka uchodzi do Morza Bałtyckiego, poprzez Zatokę Gdańską, w odległości kilkunastu kilometrów na wschód od Gdańska. Średnioroczny przepływ rzeki w odcinku ujściowym wynosi 1046 m<sup>3</sup>/s.

Charakterystykę hydrologiczną rzeki Wisły w Krakowie przedstawiono w poniższej tabeli:

Oznaczenie	stopień Kościszko	wodowskaz Bielany	stopień Dąbie	stopień Przewóz
Kilometraż biegu Wisły Powierzchnia zlewni [km <sup>2</sup> ]	63+450 7 529	69+280 7 634	80+910 8 109	92+200 8 620
Przepływy charakterystyczne z okresu 1951-1980 [m <sup>3</sup> /s]:				
• najniższy (NNQ)	19	19	20	–
• śr.niski (SNQ)	30	31	33	–
• śr.roczny (SSQ)	92	93	98	–
• śr.wielki (SWQ)	760	768	790	–
• max. obs. (WW1970)	2 260	2 300	2 350	–
Przepływy wielkie prawdopodobne z okresu 1931-2000 [m <sup>3</sup> /s]:				
• Q <sub>50%</sub>	570	580	600	630
• Q <sub>10%</sub>	1 320	1 330	1 370	1 415
• Q <sub>5%</sub>	1 650	1 660	1 720	1 755
• Q <sub>2%</sub>	2 070	2 080	2 150	2 190
• Q <sub>1%</sub>	2 400	2 410	2 480	2 520
• Q <sub>0,5%</sub>	2 680	2 690	2 760	2 800
• Q <sub>0,3%</sub>	2 960	2 970	3 040	3 060
• Q <sub>0,1%</sub>	3 490	3 500	3 560	3 600

Źródło: Opracowanie własne na podstawie danych IMGW.

Kanał Lesisko, na którym realizowane będzie przedmiotowe przedsięwzięcie, jest lewobrzeżnym dopływem Wisły, uchodzącym do rzeki ok. 100 m powyżej mostu Wandy w Krakowie. Długość koryta kanału wynosi ok. 2,5 km, z czego w granicach realizacji Kontraktu znajduje się odcinek o długości ok. 1,5 km (od początku zbiornika wodnego wzdłuż ulicy Odmętowej w Krakowie aż do ujścia kanału do Wisły).

Kontrakt na roboty 3A.6 zlokalizowany jest w regionie wodnym Górnej Wisły na obszarze dorzecza Wisły, dla którego opracowano plan gospodarowania wodami przyjęty *Rozporządzeniem Rady Ministrów z dnia 18 października 2016 r. w sprawie Planu gospodarowania wodami na obszarze dorzecza Wisły* (Dz.U. 2016, poz. 1911). Zgodnie z ww. dokumentem, planowane przedsięwzięcie znajduje się w obrębie jednolitej części wód powierzchniowych (JCWP) **Wisła od Skawinki do Podłęzanki (PLRW2000192137759)**. Przedmiotowa JCWP należy do typu nr 19 – rzeka nizinna piaszczysto-gliniasta, długość cieków w zlewni JCWP wynosi 35,5 km, a powierzchnia zlewni – 127,0 km<sup>2</sup>.

JCWP *Wisła od Skawinki do Podłęzanki* jest silnie zmienioną częścią wód, której stan oceniono jako zły. Celem środowiskowym dla tej JCWP jest osiągnięcie dobrego stanu wód, poprzez uzyskanie dobrego potencjału ekologicznego oraz dobrego stanu chemicznego, a także zapewnienie możliwości migracji organizmów wodnych na odcinku Wisły w obrębie JCWP.

JCWP *Wisła od Skawinki do Podłęzanki* jest zagrożona ryzykiem nieosiągnięcia celów środowiskowych według RDW, dlatego wyznaczono dla niej derogację – ustalenie mniej



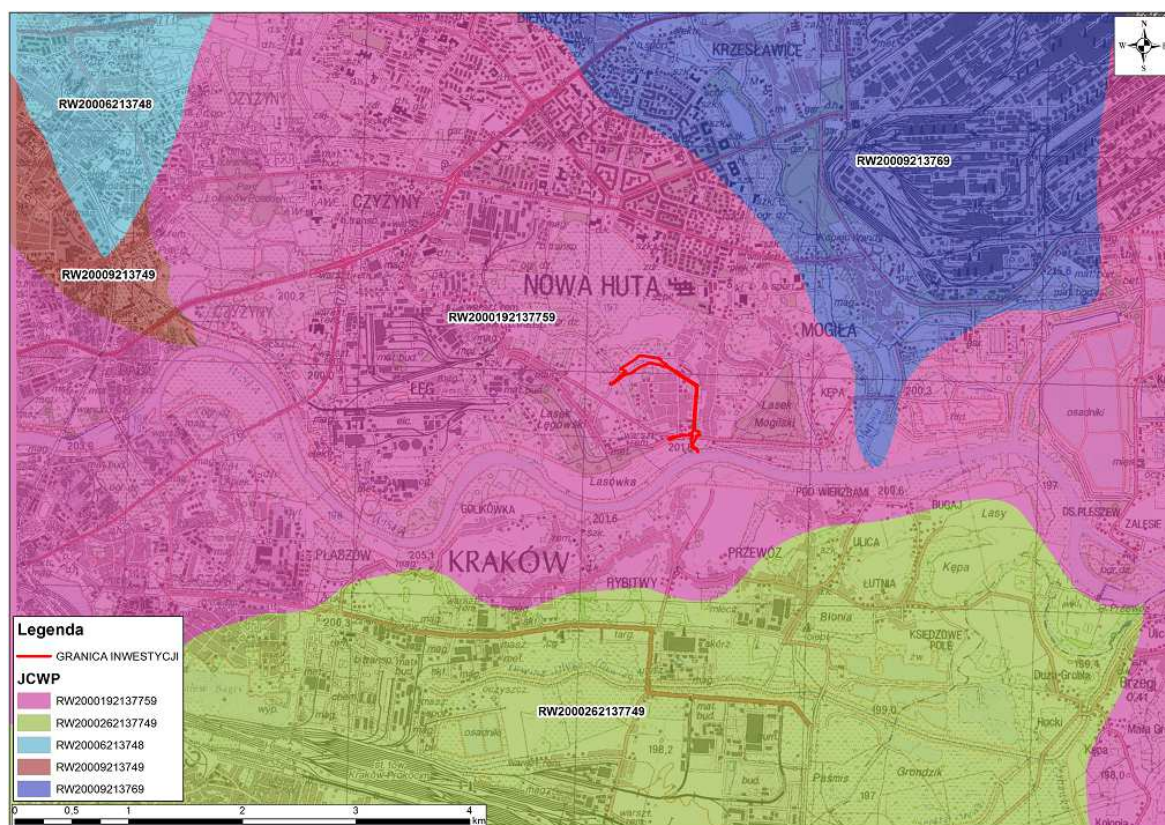
rygorystycznego celu środowiskowego (ze względu na brak możliwości technicznych oraz nieproporcjonalnie wysokie koszty) oraz przedłużenie terminu osiągnięcia celu środowiskowego (do 2021 r.).

Na obszarze JCWP *Wisła od Skawinki do Podłężanki* występują ponadto cele środowiskowe szczegółowe, ustalone ze względu na występowanie obszarów chronionych, takich jak:

- obszary wrażliwe na eutrofizację wywołaną zanieczyszczeniami pochodzącymi ze źródeł komunalnych (obszar całej Polski),
- obszary przeznaczone do ochrony siedlisk przyrodniczych lub gatunków, dla których utrzymanie lub poprawa stanu wód jest ważnym czynnikiem w ich ochronie (obszary Natura 2000: *Dębnicko-Tyniecki obszar łąkowy* [PLH120065], *Łąki Nowohuckie* [PLH120069]; Parki Krajobrazowe: *Bielańsko-Tyniecki Park Krajobrazowy* [PK3], *Tenczyński Park Krajobrazowy* [PK56]).

Stan wód powierzchniowych w granicach jednolitej części wód powierzchniowych obejmującej teren planowanego przedsięwzięcia monitorowany jest na bieżąco w ramach państwowego monitoringu środowiska, a jego wyniki publikowane są cyklicznie na stronach internetowych<sup>21</sup> Głównego Inspektoratu Ochrony Środowiska.

Lokalizację Kontraktu na roboty na tle JCWP przedstawiono na rysunku poniżej (Rys. 5).



Rys. 5. Lokalizacja Kontraktu na roboty 3A.6 na tle JCWP  
(źródło: opracowanie własne)

<sup>21</sup> <http://www.gios.gov.pl/pl/stan-srodowiska/monitoring-wod> oraz  
[http://www.gios.gov.pl/pl/stan-srodowiska/monitoring-wod#mon\\_wod\\_pow](http://www.gios.gov.pl/pl/stan-srodowiska/monitoring-wod#mon_wod_pow)



## 4.7 Klimat akustyczny

Kontrakt na roboty 3A.6 realizowany będzie w granicach administracyjnych miasta Krakowa, w odległości ok. 1,5-2 km od centrum dzielnicy Nowa Huta, ok. 1,5-2 km od granic Elektrociepłowni Kraków oraz od 0 do ok. 1 km od ruchliwych dróg miejskich (m.in. ul. Longinusa Podbipięty i Aleja Jana Pawła II). Klimat akustyczny obszaru realizacji Kontraktu pozostaje zatem pod wpływem otaczających go miejskich, aczkolwiek wpływ ten jest w znacznym stopniu redukowany dzięki obecności zieleni wysokiej oraz sąsiedztwu obszarów zabudowy jednorodzinnej i obszarów pozbawionych zabudowy (tereny na południe od Łąk Nowohuckich oraz międzywale Wisły).

Zgodnie z zapisami obowiązującego Miejscowego Planu Zagospodarowania Przestrzennego (MPZP – patrz m.in. rysunek 3 i 4 w rozdziale 4.4), południowa i środkowa część obszaru realizacji Kontraktu położona jest przeważnie w odległości poniżej 50 m od terenów podlegających ochronie akustycznej<sup>23</sup> (tj. w sąsiedztwie terenów oznaczonych w MPZP jako MN – tereny zabudowy mieszkaniowej jednorodzinnej). Północna część obszaru realizacji Kontraktu otoczona jest głównie przez tereny niezabudowane (w odległości co najmniej ok. 85 m od najbliższej zabudowy mieszkalnej), nie podlegające ochronie akustycznej.

## 4.8 Przyroda

### 4.8.1 Siedliska przyrodnicze i gatunki chronione

#### **Siedliska przyrodnicze z Załącznika I Dyrektywy Siedliskowej**

Inwentaryzacja fitosocjologiczna oraz przegląd dostępnych danych literaturowych przeprowadzone na etapie uzyskiwania decyzji o środowiskowych uwarunkowaniach wykazały, iż:

- na obszarze realizacji Kontraktu na roboty 3A.6 i w jego bliskim otoczeniu stwierdzono występowanie 1 typu siedliska przyrodniczego wymienionego w Załączniku 1 Dyrektywy Siedliskowej, tj.:
  - 91E0 Łęgi wierzbowe, topolowe, olszowe i jesionowe (6 płątów łęgu wierzbowego, o łącznej powierzchni 1,15 ha, rosnących w sąsiedztwie istniejącego zbiornika wodnego na górnym odcinku kanału Lesisko).

#### **Chronione gatunki roślin i grzybów**<sup>24</sup>

Inwentaryzacja botaniczna oraz przegląd dostępnych danych literaturowych przeprowadzone na etapie uzyskiwania decyzji o środowiskowych uwarunkowaniach wykazały, iż:

- na obszarze realizacji Kontraktu na roboty 3A.6 oraz w jego bliskim otoczeniu nie stwierdzono występowania chronionych gatunków roślin i grzybów.

---

<sup>23</sup> Zgodnie z przepisami Rozporządzenia Ministra Środowiska z dnia 14 czerwca 2007 r. w sprawie dopuszczalnych poziomów hałasu w środowisku.

<sup>24</sup> W indeksie górnym po nazwie każdego z gatunków podano jego status ochronny, wg schematu: **(OC)** – gatunek objęty ochroną częściową w Polsce;  
**LC** – gatunek wpisany na Czerwoną Listę IUCN, w statusie: LC – gatunek najmniejszej troski.



### Chronione gatunki zwierząt<sup>25</sup>

Inwentaryzacja zoologiczna oraz przegląd dostępnych danych literaturowych przeprowadzone na etapie uzyskiwania decyzji o środowiskowych uwarunkowaniach wykazały, iż:

- na obszarze realizacji Kontraktu na roboty 3A.6 i w jego bliskim otoczeniu stwierdzono obecność nielicznych osobników dwóch pospolitych gatunków bezkręgowców objętych ochroną: trzmieła ziemnego *Bombus terrestris*<sup>(OC),LC</sup> i ślimaka winniczka *Helix pomatia*<sup>(OC),LC</sup>.
- na obszarze realizacji Kontraktu na roboty 3A.6 nie stwierdzono występowania chronionych gatunków ryb. W bliskim otoczeniu obszaru realizacji Kontraktu (koryto Wisły) możliwe jest występowanie pięciu gatunków ryb objętych ochroną: piskorz *Misgurnus fossilis*<sup>(OC),DSII,LC</sup>, śliz *Barbatula barbatula*<sup>(OC),LC</sup>, różanka *Rhodeus sericeus*<sup>(OC),DSII,LC</sup>, kielb białopłetwy *Romanogobio alpinus*<sup>(OC),DSII,LC</sup> i kielb Kesslera *Romanogobio kesslerii*<sup>(OC),LC</sup> (gatunki te zostały wykazane w danych literaturowych dotyczących rzeki Wisły na odcinkach powyżej i poniżej portu Kujawy, potencjalnie mogą więc występować również w korycie Wisły na wysokości ujścia kanału Lesisko).
- na obszarze realizacji Kontraktu na roboty 3A.6 i w jego bliskim otoczeniu stwierdzono występowanie ośmiu gatunków płazów i gadów chronionych: ropuchy szarej *Bufo bufo*<sup>(OC),LC</sup>, ropuchy zielonej *Pseudepidalea viridis*<sup>OS,DSIV,LC</sup>, żaby trawnej *Rana temporaria*<sup>(OC),DSV,LC</sup>, żaby wodnej *Pelophylax esculentus*<sup>(OC),DSV,LC</sup>, żaby jeziorkowej *Pelophylax lessonae*<sup>(OC),DSIV,LC</sup>, traszki zwyczajnej *Lissotriton vulgaris*<sup>(OC),LC</sup>, jaszczurki zwinki *Lacerta agilis*<sup>(OC),DSIV,LC</sup> i zaskrońca zwyczajnego *Natrix natrix*<sup>(OC),DSIV,LC</sup> (w większości przypadków gatunki te stwierdzono w granicach istniejącego zbiornika wodnego na górnym odcinku kanału Lesisko i w jego otoczeniu).
- na obszarze realizacji Kontraktu na roboty 3A.6 i w jego bliskim otoczeniu stwierdzono występowanie trzydziestu jeden gatunków ptaków chronionych (w większości pospolitych, z wyjątkiem kilku średnio licznych w Polsce), w tym siedemnastu gatunków występujących m.in. w granicach realizacji Kontraktu (cierniówka *Sylvia communis*<sup>OS,LC</sup>, czapla siwa *Ardea cinerea*<sup>(OC),LC</sup>, gąsiorek *Lanius collurio*<sup>OS,LC</sup>, kapturka *Sylvia atricapilla*<sup>OS,LC</sup>, kukułka *Cuculus canorus*<sup>OS,LC</sup>, kwiczoł *Turdus pilaris*<sup>OS,LC</sup>, lelek *Caprimulgus europaeus*<sup>OS,LC</sup>, modraszka *Parus caeruleus*<sup>OS,LC</sup>, pierwosnek *Phylloscopus collybita*<sup>OS,LC</sup>, pliszka siwa *Motacilla alba*<sup>OS,LC</sup>, słowik rdzawy *Luscinia megarhynchos*<sup>OS,LC</sup>, strumieniówka *Locustella fluviatilis*<sup>OS,LC</sup>, szpak *Sturnus vulgaris*<sup>OS,LC</sup>, śpiewak *Turdus philomelos*<sup>OS,LC</sup>, trznadel *Emberiza citrinella*<sup>OS,LC</sup>, wilga *Oriolus oriolus*<sup>OS,LC</sup>, zięba *Fringilla coelebs*<sup>OS,LC</sup>) oraz czternastu gatunków ptaków występujących wyłącznie poza granicami obszaru realizacji Kontraktu (bogotka *Parus major*<sup>OS,LC</sup>, derkacz *Crex crex*<sup>OS,LC</sup>, gajówka *Sylvia borin*<sup>OS,LC</sup>, kos *Turdus merula*<sup>OS,LC</sup>, kopciuszek *Phoenicurus ochruros*<sup>OS,LC</sup>, lerka *Lullula arborea*<sup>OS,LC</sup>, mazurek *Passer montanus*<sup>OS,LC</sup>, puszczyk *Strix aluco*<sup>OS,LC</sup>, sierpówka *Streptopelia decaocto*<sup>OS,LC</sup>, skowronek *Alauda arvensis*<sup>OS,LC</sup>, sójka *Garrulus glandarius*<sup>OS,LC</sup>, sroka *Pica pica*<sup>(OC),LC</sup>, szczygieł *Carduelis carduelis*<sup>OS,LC</sup>, uszatka *Asio otus*<sup>OS,LC</sup>).

<sup>25</sup> W indeksie górnym po nazwie każdego z gatunków podano jego status ochronny, wg schematu:  
**OS** – gatunek objęty ochroną ścisłą w Polsce; **(OC)** – gatunek objęty ochroną częściową w Polsce;  
**DSII,IV,V** – gatunek z załącznika II, IV i/lub V Dyrektywy Siedliskowej;  
**LC** – gatunek wpisany na Czerwonej Liście IUCN, w statusie: LC – gatunek najmniejszej troski.



- na obszarze realizacji Kontraktu na roboty 3A.6 i w jego bliskim otoczeniu stwierdzono obecność przelatujących i/lub żerujących osobników nietoperzy, w tym m.in. borowca wielkiego *Nyctalus noctula*<sup>OS,DSIV,LC</sup>, karlika drobnego *Pipistrellus pygmaeus*<sup>OS,DSIV,LC</sup>, karlika malutkiego *Pipistrellus pipistrellus*<sup>OS,DSIV,LC</sup> i nocka rudego *Myotis daubentonii*<sup>OS,DSIV,LC</sup>. W przypadku borowca wielkiego na obszarze realizacji Kontraktu stwierdzono również obecność dwóch miejsc dziennego spoczynku tego gatunku.
- na obszarze realizacji Kontraktu na roboty 3A.6 i w jego bliskim otoczeniu stwierdzono obecność trzech chronionych gatunków ssaków nietolnych: bobra europejskiego *Castor fiber*<sup>(OC),DSII,IV,LC</sup>, nieoznaczonego gatunku jeża *Erinaceus sp.*<sup>(OC),LC</sup> i kreta *Talpa europaea*<sup>(OC),LC</sup>.

Lokalizacja Kontraktu na roboty na tle chronionych zasobów środowiska przyrodniczego przedstawiona została na mapie w Załączniku 9 do PZŚ – Mapa lokalizacji Kontraktu na tle siedlisk przyrodniczych oraz miejsc występowania gatunków chronionych.

#### 4.8.2 Obszary chronione

Na obszarze realizacji Kontraktu na roboty 3A.6 i w jego najbliższym otoczeniu (do 100 m od granic) nie występują obszary i obiekty objęte ochroną na podstawie ustawy z 16 kwietnia 2004 r. o ochronie przyrody.

W strefie od 100 m do 1,0 km od granic obszaru realizacji Kontraktu na roboty 3A.6 występują następujące obszary i obiekty objęte ochroną:

- obszar Natura 2000 „Łąki Nowohuckie” (PLH120069)  
(w odległości ok. 400 m na północ od granic strefy realizacji Kontraktu na roboty).
- użytek ekologiczny „Łąki Nowohuckie”  
(w odległości ok. 400 m na północ od granic strefy realizacji Kontraktu na roboty, w przeważającej części pokrywający się z obszarem Natura 2000 „Łąki Nowohuckie”).
- 9 okazów starych drzew objętych ochroną jako pomniki przyrody  
(w odległości od ok. 330 do ok. 1000 m na zachód, północ i wschód od granic strefy realizacji Kontraktu na roboty).

Lokalizacja Kontraktu na roboty na tle obszarów chronionych przedstawiona została na mapie w Załączniku 6 do PZŚ – Mapa lokalizacji Kontraktu na tle obszarów chronionych i sieci NATURA 2000.

#### 4.9 Krajobraz kulturowy i zabytki

Na obszarze realizacji Kontraktu na roboty 3A.6 ani w jego bliskim otoczeniu nie występują obiekty zabytkowe, obiekty o wysokich wartościach kulturowych ani dobra kultury. Nie stwierdzono tu również obecności stanowisk archeologicznych ani jakichkolwiek innych obszarów i obiektów objętych ochroną konserwatorską.

## 4.10 Ludność

Planowany Kontrakt na roboty 3A.6 to przedsięwzięcie liniowe zlokalizowane jest na terenie powiatu Miasto Kraków, w dzielnicy XVIII Nowa Huta.

Zgodnie z danymi aktualnymi na dzień 31 grudnia 2018 r.<sup>26</sup> miasto Kraków zamieszkuje 771 069 osób, gęstość zaludnienia wynosi 2 355 os./km<sup>2</sup>. Dane z BIP Miasta Krakowa<sup>27</sup> podają, że teren lewobrzeżnej dzielnicy XVIII Nowa Huta zamieszkują 51 234 osoby (gęstość zaludnienia wynosi tu 783 os./km<sup>2</sup>).

Opierając się na informacjach zawartych w Studium wykonalności (SWECO, 2018), realizacja robót objętych Kontraktem na roboty 3A.6, wraz z łączącą się z nim funkcjonalnie przebudową lewobrzeżnego wału przeciwpowodziowego rzeki Wisły na odcinku od mostu Wandy do stopnia Przewóz i od stopnia Przewóz do Suchego Jaru (Kontrakt na roboty 3A.1/1, tzw. Odcinek 1 i Odcinek 2) oraz budową bramy przeciwpowodziowej na kanale portu Kujawy (Kontrakt na roboty 3A.5), zapewni ochronę przed powodzią dla co najmniej około 9 tys. osób zamieszkujących na obszarze bezpośredniego zagrożenia powodzią o prawdopodobieństwie wystąpienia raz na 100 lat ( $Q_{1\%}$ ). Liczba osób chronionych wyłącznie na skutek realizacji Kontraktu na roboty 3A.6 szacowana jest na około 200 osób.

Zagadnienia związane z kontekstem społecznym planowanego Kontraktu na roboty 3A.6 opisano szerzej w dokumencie *Plan Pozyskania Nieruchomości i Przesiedleń* (PPNiP) dla przedmiotowego Kontraktu.

## 4.11 Pozostałe zagadnienia ES

Zagadnienia związane z tematyką ES (tzn. dotyczące aspektów środowiskowych, społecznych oraz bezpieczeństwa i higieny pracy) uregulowane są w Polsce za pomocą wielu przepisów zawartych w obowiązujących aktach prawnych, w tym m.in. w ustawie z dnia 27 kwietnia 2001 r. Prawo ochrony środowiska, ustawie z dnia 3 października 2008 r. o udostępnianiu informacji o środowisku i jego ochronie, udziale społeczeństwa w ochronie środowiska oraz o ocenach oddziaływania na środowisko, ustawie z 16 kwietnia 2004 r. o ochronie przyrody, ustawie z dnia 13 kwietnia 2007 r. o zapobieganiu szkodom w środowisku i ich naprawie, ustawie z dnia 14 grudnia 2012 r. o odpadach, ustawie z dnia 20 lipca 1991 r. o Inspekcji Ochrony Środowiska, ustawie z dnia 14 marca 1985 r. o Państwowej Inspekcji Sanitarnej, ustawie z dnia 5 grudnia 2008 r. o zapobieganiu oraz zwalczaniu zakażeń i chorób zakaźnych u ludzi, ustawie z dnia 7 lipca 1994 r. Prawo budowlane, ustawie z dnia 20 lipca 2017 r. Prawo wodne, ustawie z dnia 26 czerwca 1974 r. Kodeks pracy, ustawie z dnia 13 kwietnia 2007 r. o Państwowej Inspekcji Pracy, rozporządzeniu Rady Ministrów z dnia 24 sierpnia 2004 r. w sprawie wykazu prac wzbronionych młodocianym i warunków ich zatrudniania przy niektórych z tych prac, ustawie z dnia 3 grudnia 2010 r. o wdrożeniu niektórych przepisów Unii Europejskiej w zakresie równego traktowania, ustawie z dnia 23 kwietnia 1964 r. Kodeks cywilny, ustawie z dnia 6 czerwca 1997 r. Kodeks karny i in.

---

<sup>26</sup> GUS – Baza Demografia: Wyniki badań bieżących: Stan i struktura ludności: Ludność: 2018: Ludność stan w dniu 30 VI: Ludność według płci i miast: Małopolskie

<sup>27</sup> Na stronie internetowej: [https://www.bip.krakow.pl/?dok\\_id=105105](https://www.bip.krakow.pl/?dok_id=105105)

Zawarte w tych ustawach regulacje prawne mają na celu m.in.:

- zapewnienie właściwego stanu środowiska abiotycznego i biotycznego na terenie i w otoczeniu realizowanych przedsięwzięć budowlanych;
- zapewnienie bezpieczeństwa i ochrony zdrowia ludzi w związku z realizacją przedsięwzięć budowlanych;
- przeciwdziałanie przypadkom molestowania seksualnego i mobbingu w miejscu pracy;
- zapewnienie właściwych warunków socjalnych oraz warunków pracy i płacy personelu.

Nadzór nad przestrzeganiem przepisów zawartych w ww. aktach prawnych sprawuje m.in. szereg instytucji i organów państwowych, takich jak Generalna Dyrekcja Ochrony Środowiska, Regionalne Dyrekcje Ochrony Środowiska, Inspekcja Ochrony Środowiska, Państwowa Inspekcja Sanitarna, Nadzór budowlany (w tym Wojewódzkie i Powiatowe Inspektoraty Budowlane), Państwowa Inspekcja Pracy, Rzecznik Praw Obywatelskich, Pełnomocnik Rządu do Spraw Równego Traktowania, Pełnomocnik Rządu do Spraw Osób Niepełnosprawnych, Policja i in.

Niezależnie od powyższego, biorąc pod uwagę wysoką rangę zagadnień ES oraz wymagania międzynarodowych instytucji finansujących Projekt OPDOW (w tym Banku Światowego), w niniejszym Planie Zarządzania Środowiskiem oraz w innych dokumentach Kontraktu zawarto szereg szczegółowych warunków mających na celu zapewnienie właściwego wdrożenia wszystkich obowiązujących przepisów i dotrzymania wysokich standardów postępowania w ww. zakresie.

## 5 Podsumowanie oceny oddziaływania na środowisko

### 5.1 Powierzchnia ziemi i krajobraz

Oddziaływania na powierzchnię ziemi będą się wiązać z czasowym i stałym zajęciem terenu. Powierzchnia zajęć trwałych związanych z realizacją Kontraktu na roboty 3A.6 wynosi ok. 4,3 ha.

W fazie budowy tymczasowe wyłączenie gruntów z dotychczasowego użytkowania związane będzie m.in. z powstaniem zaplecza budowy, placów składowych i dróg technologicznych – łącznie nie więcej niż 0,5 ha. Po zakończeniu budowy place zaplecza i drogi technologiczne zostaną rozebrane, a teren zostanie zrekultywowany.

Dokładniejsze informacje na temat planowanych zajęć terenu przedstawione są w *Planie Pozyskania Nieruchomości i Przesiedleń* (PPNiP), dostępnym w serwisie internetowym Biura Koordynacji Projektu OPDOW ([www.odrapcu.pl](http://www.odrapcu.pl)).

Z punktu widzenia walorów krajobrazowych, oddziaływanie przedsięwzięcia będzie miało charakter lokalny i w większości ograniczony czasowo do etapu robót budowlanych (po zakończeniu robót teren budowy zostanie zrekultywowany i zagospodarowany zgodnie z dokumentacją projektową). Najistotniejszą trwałą zmianą w krajobrazie związaną z planowanymi robotami będzie powstanie nowego obiektu hydrotechnicznego w postaci stanowiska pompowego dla pomp mobilnych (wraz z placem manewrowym i terenowym zbiornikiem retencyjnym) oraz powiększenie powierzchni istniejącego zbiornika wodnego w górnej części kanału Lesisko, a także niezbędna wycinka drzew i krzewów na terenie budowy (patrz też informacje w rozdziale 5.8.1). Biorąc pod uwagę niewielki zakres przestrzenny planowanych prac oraz związanej z nimi niezbędnej wycinki drzew i krzewów<sup>28</sup> (ograniczonej przestrzennie wyłącznie do miejsc, w których obecność drzew i krzewów uniemożliwiałaby prowadzenie robót budowlanych i/lub bezpieczną eksploatację obiektów hydrotechnicznych<sup>29</sup>), realizacja Kontraktu na roboty nie spowoduje znaczących negatywnych oddziaływań na walory krajobrazowe.

Działania łagodzące zaplanowane w celu ograniczenia oddziaływań realizacji Kontraktu na roboty 3A.6 na powierzchnię ziemi i krajobraz przedstawiono w formie tabelarycznej w Załączniku 1 do niniejszego PZŚ – Plan działań łagodzących oraz opisano w rozdziale 6.1.

---

<sup>28</sup> Łącznie do wycinki planowane jest maksymalnie ok. 800 szt. drzew i ok. 500 m<sup>2</sup> krzewów (ilości te mogą zostać ograniczone w toku dalszych prac projektowych, patrz też opis w rozdziale 5.8.1).

<sup>29</sup> Zgodnie z art. 176 ust. 1 pkt 2 ustawy Prawo Wodne, w celu zapewnienia szczelności i stabilności wałów przeciwpowodziowych zabrania się m.in. sadzenia drzew lub krzewów na wałach przeciwpowodziowych oraz w odległości mniejszej niż 3 m od stopy wału.

## 5.2 Klimat

### **Modyfikacja warunków klimatycznych**

Realizacja planowanego przedsięwzięcia, polegającego z jednej strony na modernizacji i przebudowie istniejących i od dawna funkcjonujących obiektów hydrotechnicznych na lewym brzegu Wisły (kanał Lesisko, wraz istniejącym zbiornikiem wodnym w górnej części kanału), a z drugiej strony na wybudowaniu stosunkowo niewielkiego nowego obiektu hydrotechnicznego (stanowisko pompowe dla pomp mobilnych, wraz z placem manewrowym i terenowym zbiornikiem retencyjnym) chroniącego tereny lewobrzeżnego zawału Wisły przed zalewaniem przez potok Lesisko w okresach wezbrań wody w Wiśle, nie wiąże się z wystąpieniem czynników, które mogłyby mieć istotny wpływ na modyfikację warunków klimatycznych, ani w skali regionalnej, ani w lokalnej (realizacja przedsięwzięcia nie powoduje istotnych zmian ukształtowania terenu, stosunków wodnych, ani dotychczasowego sposobu użytkowania przedmiotowego terenu).

### **Emisja gazów cieplarnianych**

Na etapie budowy w wyniku spalania paliw pojazdów i maszyn budowlanych emitowane będą spaliny, w tym dwutlenek węgla zaliczany do gazów cieplarnianych. Ponadto wystąpi zapotrzebowanie na energię elektryczną, związane z użytkowaniem zaplecza budowy, pracą maszyn i urządzeń oraz oświetleniem terenu budowy (zużycie energii elektrycznej wiąże się z emisją gazów cieplarnianych w czasie jej wytwarzania w elektrowniach). Biorąc pod uwagę niewielką skalę robót budowlanych planowanych do realizacji w ramach Kontraktu 3A.6, jak również okresowy i przemijający charakter emisji na etapie budowy, wyżej wymienione oddziaływania można uznać za całkowicie nieznaczące z punktu widzenia ich wpływu na zmiany klimatu.

Na etapie eksploatacji wybudowanych obiektów hydrotechnicznych niewielkie zapotrzebowanie na energię elektryczną i paliwa związane będzie głównie z oświetleniem oraz okresową eksploatacją stanowiska pompowego na kanale Lesisko (w okresach wezbrań powodziowych).

### **Dostosowanie Kontraktu do negatywnych zjawisk towarzyszących zmianom klimatu**

Modernizowane oraz nowo budowane obiekty hydrotechniczne na lewym brzegu Wisły zostały zaprojektowane zgodnie z obowiązującymi przepisami hydrotechnicznymi, które uwzględniają ekstremalne zjawiska zachodzące w środowisku związane ze zmianami klimatu (regulują to odpowiednie przepisy dotyczące projektowania, budowy i eksploatacji obiektów hydrotechnicznych). Z drugiej strony, realizacja Kontraktu poprawi zabezpieczenie przeciwpowodziowe terenów położonych na lewobrzeżnym zawału Wisły w Krakowie i w ten sposób przyczyni się do ograniczenia skutków negatywnych zjawisk towarzyszących zmianom klimatu (gwałtowne ulewę powodujące nagłe wezbrania rzek w dorzeczu Wisły).

## 5.3 Stan sanitarny powietrza

Oddziaływanie planowanego przedsięwzięcia na stan sanitarny powietrza atmosferycznego będzie mieć miejsce przede wszystkim na etapie budowy, w wyniku niezorganizowanej emisji gazów (spaliny pochodzące z silników pojazdów i maszyn budowlanych) i pyłów (zapylenie związane z prowadzeniem robót ziemnych oraz w czasie transportu materiałów budowlanych) towarzyszącej realizacji robót budowlanych. Ze względu na zaplanowane działania ograniczające ryzyko i skutki ww. emisji, realizacja robót budowlanych w zakresie Kontraktu nie spowoduje znaczącego negatywnego wpływu na stan sanitarny powietrza.

Na etapie eksploatacji wpływ na stan powietrza atmosferycznego ograniczony będzie do sporadycznych emisji spalin związanych z transportem pracowników obsługujących stanowisko pompowe dla pomp mobilnych i pracą pomp mobilnych (w okresach wezbrań), a także okresowymi pracami utrzymaniowymi (m.in. wykaszanie) i kontrolami stanu wybudowanych obiektów hydrotechnicznych.

Działania łagodzące zaplanowane w celu ograniczenia oddziaływań realizacji Kontraktu na roboty 3A.6 na stan sanitarny powietrza przedstawiono w formie tabelarycznej w Załączniku 1 do niniejszego PZŚ – Plan działań łagodzących oraz opisano w rozdziale 6.3.

## 5.4 Gleby i grunty

Oddziaływanie na gleby na etapie budowy będzie związane przede wszystkim z bezpośrednimi przekształceniami powierzchni ziemi (wykopy), zmianami struktury podłoża na terenach zajmowanych czasowo (drogi technologiczne, place budowy), a także z potencjalną możliwością zanieczyszczenia gleby na skutek awaryjnego wycieku substancji ropopochodnych. Oddziaływania te będą mieć charakter lokalny.

Po zakończeniu etapu robót budowlanych i po właściwie przeprowadzonej rekultywacji gruntów nie należy oczekiwać istotnych zmian w warunkach glebowo-wodnych i produktywności gleb na terenach zajęć czasowych.

Poza wymienionymi formami oddziaływania nie nastąpi ingerencja w warstwę glebową.

Przy zachowaniu standardów ochrony środowiska i BHP nie powinno dojść do znaczącego oddziaływania i pogorszenia jakości gleb w związku z prowadzeniem robót budowlanych w zakresie Kontraktu.

Działania łagodzące zaplanowane w celu ograniczenia oddziaływań realizacji Kontraktu na roboty 3A.6 na stan gleb i gruntów przedstawiono w formie tabelarycznej w Załączniku 1 do niniejszego PZŚ – Plan działań łagodzących oraz opisano w rozdziale 6.4. Informacje na temat ilości mas ziemnych niezbędnych dla realizacji Kontraktu oraz planowanych źródeł ich pochodzenia podano w rozdziale 2.2.



## 5.5 Wody powierzchniowe

Realizacja Kontraktu na roboty 3A.6 wiąże się z lokalną ingerencją w strefę przybrzeżną i dno kanału Lesisko (w związku z przebudową śluzy wałowej, budową stanowiska pompowego oraz przebudową ok. 1,5 km długości odcinka koryta kanału) oraz zbiornika wodnego w górnym odcinku kanału Lesisko (w związku z poszerzaniem zbiornika), ale ze względu na charakter i stosunkowo niewielki zakres przestrzenny ww. prac (planowane roboty obejmują jedynie ok. 700-metrowej długości odcinek kanału i ok. 400-metrowej długości odcinek zbiornika), sztuczny charakter istniejącego kanału podlegającego przebudowie, jak również zaplanowane działania łagodzące (m.in. zakaz ingerencji w koryta i brzegi wód nie objętych robotami, obowiązek zachowania rzędnej dna istniejącego zbiornika wodnego na kanale Lesisko, prowadzenie bieżącego monitoringu zanieczyszczenia wód podczas robót w korycie kanału i w granicach istniejącego zbiornika wodnego, i in.), planowane przedsięwzięcie nie będzie skutkowało istotnym oddziaływaniem na elementy hydromorfologiczne, biologiczne i fizykochemiczne wód stojących. Zakładany sposób funkcjonowania śluzy wałowej (zamykanej jedynie sporadycznie, w okresach zwiększonego zagrożenia powodziowego) nie powoduje zagrożenia wzrostu fragmentacji siedlisk wodnych ani nowych zaburzeń w migracji organizmów wodnych, w stosunku do stanu sprzed realizacji Kontraktu na roboty. Realizacja Kontraktu na roboty nie będzie wiązać się z poborem wód ani z odprowadzeniem ścieków do gleby i wód, a zatem nie będzie wpływać na stan ilościowy i jakościowy wód powierzchniowych.

Prowadzenie robót budowlanych wiąże się z potencjalną możliwością zanieczyszczenia środowiska gruntowo-wodnego na skutek np. awarii maszyn lub pojazdów budowlanych powodujących wyciek substancji ropopochodnych itp. Zapobieganiu tego typu zdarzeniom służy szeroki zakres działań łagodzących określonych w niniejszym PZŚ, związanych z zapobieganiem i ograniczaniem skutków ew. emisji zanieczyszczeń do środowiska gruntowo-wodnego. W przypadku robót wykonywanych w korycie kanału Lesisko oraz w granicach istniejącego zbiornika na tym kanale, Wykonawca ma obowiązek prowadzenia bieżącego monitoringu jakości wód, w celu zapobiegania możliwości przekroczenia dopuszczalnych poziomów zanieczyszczeń. Niezależnie od powyższego, prowadzenie robót w korytach i na brzegach wód musi spełniać wytyczne Banku Światowego zawarte w dokumencie „*Environmental, Health and Safety Guidelines for Ports, Harbours, and Terminals*”<sup>30</sup>.

Na etapie eksploatacji, w celu ograniczenia ryzyka zdarzeń mogących skutkować negatywnym oddziaływaniem na środowisko, planowane jest prowadzenie regularnych przeglądów oraz ocen stanu technicznego wybudowanych obiektów hydrotechnicznych, a w razie potrzeby także wykonywanie niezbędnych prac utrzymaniowych i zabiegów konserwacyjnych. Eksploatacja wyżej wymienionych obiektów hydrotechnicznych nie wpłynie na zmianę parametrów ilościowych i jakościowych wód powierzchniowych.

Biorąc pod uwagę powyższe okoliczności stwierdzono, iż realizacja przedmiotowego Kontraktu na roboty nie będzie stanowić zagrożenia dla osiągnięcia celów środowiskowych wyznaczonych dla JCWP *Wiśła od Skawinki do Podłęzanki* (PLRW2000192137759), w zlewni której będzie on realizowany.

---

<sup>30</sup> Dokument dostępny na stronie internetowej:  
[https://www.ifc.org/wps/wcm/connect/topics\\_ext\\_content/ifc\\_external\\_corporate\\_site/sustainability-at-ifc/publications/publications\\_policy\\_ehs-portsharborterminals](https://www.ifc.org/wps/wcm/connect/topics_ext_content/ifc_external_corporate_site/sustainability-at-ifc/publications/publications_policy_ehs-portsharborterminals)

Działania łagodzące zaplanowane w celu ograniczenia oddziaływań realizacji Kontraktu na roboty 3A.6 na stan wód powierzchniowych przedstawiono w formie tabelarycznej w Załączniku 1 do niniejszego PZŚ – Plan działań łagodzących oraz opisano w rozdziale 6.5.

## 5.6 Wody podziemne

Realizacja Kontraktu na roboty 3A.6 nie wywiera wpływu na stan parametrów ilościowych i jakościowych wód podziemnych. Budowa stanowiska pompowego, przebudowa śluzy wałowej, przebudowa odcinka kanału Lesisko ani rozbudowa zbiornika wodnego na kanale Lesisko (przy zachowaniu dotychczasowej rzędnej dna zbiornika) nie spowoduje zmian warunków zasilania warstw wodonośnych w podłożu, nie spowoduje zmian kierunku ruchu wód podziemnych ani nie powoduje przerwania lub pogorszenia związku hydraulicznego między wodami rzeczными oraz wodami podziemnymi na lewobrzeżnym międzywalu i zawału Wisły. Realizacja Kontraktu na roboty nie będzie wiązać się z poborem wód oraz z odprowadzeniem ścieków do gleby i wód, a zatem nie będzie wpływać na stan ilościowy i jakościowy wód podziemnych.

Eksploatacja wybudowanych obiektów hydrotechnicznych nie wpłynie na zmianę parametrów ilościowych i jakościowych wód podziemnych.

Biorąc pod uwagę powyższe okoliczności stwierdzono, iż realizacja przedmiotowego Kontraktu na roboty nie będzie stanowić zagrożenia dla osiągnięcia celów środowiskowych wyznaczonych dla JCWPd PLGW2000131, w granicach której będzie on realizowany.

Działania łagodzące zaplanowane w celu ograniczenia oddziaływań realizacji Kontraktu na roboty 3A.6 na stan wód podziemnych przedstawiono w formie tabelarycznej w Załączniku 1 do niniejszego PZŚ – Plan działań łagodzących oraz opisano w rozdziale 6.6

## 5.7 Klimat akustyczny

Realizacja Kontraktu na roboty 3A.6 wiąże się z okresową emisją hałasu podczas prowadzenia robót budowlanych. Źródłami hałasu będzie praca poszczególnych maszyn budowlanych oraz ruch pojazdów (w tym m.in. samochodów ciężarowych). Uciążliwość akustyczna wynikająca z pracy maszyn i pojazdów budowlanych będzie miała charakter ograniczony, zarówno w czasie (wyłącznie okres robót) jak i przestrzeni (teren robót wraz z otoczeniem oraz drogi dojazdowe do terenu robót). Ze względu na fakt, iż część obszaru realizacji Kontraktu znajduje się w bliskim sąsiedztwie terenów zabudowanych, podlegających ochronie akustycznej (tereny niskiej zabudowy mieszkalnej pomiędzy ul. Zagłoby i ul. Klasztorną – patrz opis w rozdziale 4.7), na etapie robót budowlanych na tych terenach mogą wystąpić niewielkie okresowe uciążliwości związane z emisją hałasu. Redukcji takich oddziaływań sprzyjać będzie ograniczenie prowadzenia robót do pory dziennej oraz dbałość Wykonawcy o stan techniczny maszyn i urządzeń pracujących na budowie.

Po zakończeniu etapu budowy eksploatacja wybudowanych obiektów nie wiąże się z emisją hałasu (z wyjątkiem pracy pomp spalinowych na stanowisku pompowym w okresach wezbrań powodziowych).

Działania łagodzące zaplanowane w celu ograniczenia oddziaływań realizacji Kontraktu na roboty 3A.6 na klimat akustyczny przedstawiono w formie tabelarycznej w Załączniku 1 do niniejszego PZŚ – Plan działań łagodzących oraz opisano w rozdziale 6.7.



## 5.8 Przyroda

### 5.8.1 Oddziaływanie na chronione siedliska przyrodnicze oraz chronione gatunki roślin, grzybów i zwierząt

Oddziaływanie Kontraktu na roboty 3A.6 na chronione elementy środowiska przyrodniczego wiązać się będzie z:

- Wycinką do ok. 800 szt. drzew oraz do ok. 500 m<sup>2</sup> krzewów (wyłącznie gatunki i okazy nie objęte ochroną) bezpośrednio kolidujących z planowanymi robotami<sup>31</sup>, stanowiących siedlisko występowania i lęgów kilkunastu gatunków ptaków chronionych oraz miejsce żerowania kilku chronionych gatunków nietoperzy i bobra (patrz opis w rozdziale 4.8.1), a częściowo również wchodzących w skład likwidowanych fragmentów siedliska 91E0 (patrz niżej);
- Likwidacją części płatów siedliska przyrodniczego łęg wierzbowy 91E0 (o łącznej powierzchni ok. 0,23 ha) rosnących na terenach przeznaczonych do poszerzenia istniejącego zbiornika wodnego na kanale Lesisko (likwidacja obejmie ok. 20% powierzchni siedliska występującego w granicach i w bliskim otoczeniu strefy realizacji Kontraktu – patrz też opis w rozdziale 4.8.1);
- Płoszeniem 2 chronionych gatunków bezkręgowców występujących w granicach obszaru realizacji Kontraktu oraz w jego bliskim otoczeniu (zgodnie z opisem w rozdziale 4.8.1);
- Płoszeniem 8 chronionych gatunków płazów i gadów występujących w granicach obszaru realizacji Kontraktu oraz w jego bliskim otoczeniu (patrz opis w rozdziale 4.8.1);
- Płoszeniem kilkunastu chronionych gatunków ptaków zasiedlających zadrzewienia i zakrzaczenia w granicach obszaru realizacji Kontraktu oraz dodatkowych kilkunastu chronionych gatunków ptaków występujących w bliskim otoczeniu obszaru realizacji Kontraktu (patrz opis w rozdziale 4.8.1);
- Płoszeniem kilku chronionych gatunków nietoperzy żerujących na skrajach zadrzewień i zakrzaczeń oraz nad lustrem wody w kanale Lesisko i w istniejącym zbiorniku wodnym w górnej części kanału (patrz opis w rozdziale 4.8.1);
- Płoszeniem osobników 3 chronionych gatunków ssaków występujących w granicach obszaru realizacji Kontraktu oraz w jego bliskim otoczeniu (patrz opis w rozdziale 4.8.1).

Wyżej wymienione oddziaływania, wynikające przede wszystkim z niezbędnego zakresu zajęć terenu, ruchu pojazdów i maszyn w okresie budowy oraz wycinki drzew i krzewów, zostaną częściowo zredukowane dzięki zaplanowanym działaniom łagodzącym (w tym m.in. nasadzeniom zastępczym drzew i krzewów) i sumarycznie nie będą miały znaczącego negatywnego wpływu na stan zasobów chronionych siedlisk i gatunków, ani w skali lokalnej, ani regionalnej. Na etapie eksploatacji planowane przedsięwzięcie nie wywiera żadnego negatywnego wpływu na chronione zasoby środowiska przyrodniczego (m.in. nie wywiera wpływu na warunki migracji organizmów wodnych – śluza wałowa na kanale Lesisko będzie zamykana jedynie podczas dużych wezbrań powodziowych Wisły, wyłącznie na czas do ustąpienia wezbrania, a przez pozostałą część roku będzie pozostawała otwarta).

Zgodnie z obowiązującymi przepisami, likwidacja siedlisk oraz płoszenie gatunków chronionych wymagać będzie uprzedniego uzyskania odpowiednich decyzji

---

<sup>31</sup> Zakres wycinki określony na podstawie aktualnego stanu dokumentacji projektowej.

administracyjnych zezwalających na odstępstwa od zakazów w stosunku do gatunków chronionych (zgodnie z warunkami opisanymi w poz. 39 w Załączniku 1 PZŚ).

Działania łagodzące zaplanowane w celu ograniczenia oddziaływań realizacji Kontraktu na roboty 3A.6 na chronione elementy środowiska przyrodniczego przedstawiono w formie tabelarycznej w Załączniku 1 do niniejszego PZŚ – Plan działań łagodzących oraz opisano w rozdziale 6.8.

### **5.8.2 Oddziaływanie na obszary chronione**

Realizacja planowanego Kontraktu na roboty 3A.6 zarówno na etapie budowy, jak i na etapie eksploatacji nie spowoduje negatywnego oddziaływania na obszary i obiekty chronione zlokalizowane w jego szeroko rozumianym otoczeniu. Zgodnie z informacjami przedstawionymi w rozdziale 4.8.2, najbliższe położone obiekty chronione (pomniki przyrody) znajdują się w odległości ok. 0,3-1,0 km od granic strefy realizacji Kontraktu, a najbliższe położone obszary chronione – w odległości nie mniejszej niż ok. 0,4 km od granic ww. strefy. Zakres prac planowanych do realizacji w ramach Kontraktu na roboty nie powoduje oddziaływań na środowisko wykraczających poza granice terenu robót i jego bezpośredniego otoczenia.

### **5.9 Krajobraz kulturowy i zabytki**

Realizacja planowanego Kontraktu na roboty 3A.6 zarówno na etapie budowy, jak i na etapie eksploatacji nie powoduje negatywnego oddziaływania na obiekty zabytkowe, stanowiska archeologiczne ani inne obiekty i obszary o wartościach kulturowych. Przewidywane prace ziemne mogą potencjalnie skutkować odkryciem nowych zabytków archeologicznych, jednak na dzień dzisiejszy na przedmiotowym obszarze ani w jego bliskim otoczeniu brak jest stwierdzonych stanowisk archeologicznych (patrz też opis w rozdziale 4.9). W związku z powyższym na dzień dzisiejszy nie ma podstaw do prognozowania negatywnego oddziaływania planowanych robót na krajobraz kulturowy i zabytki.

Działania łagodzące zaplanowane w celu ograniczenia potencjalnych oddziaływań realizacji Kontraktu na roboty 3A.6 na środowisko kulturowe przedstawiono w formie tabelarycznej w Załączniku 1 do niniejszego PZŚ – Plan działań łagodzących oraz opisano w rozdziale 6.9.

### **5.10 Dobra materialne**

W zakresie ochrony dóbr materialnych realizacja Kontraktu na roboty 3A.6 poprawi bezpieczeństwo przeciwpowodziowe w lewobrzeżnej części miasta Krakowa (osiedla mieszkaniowe położone na lewym brzegu Wisły w zlewni kanału Lesisko). W okresie robót możliwe jest wystąpienie oddziaływań na budynki zlokalizowane w sąsiedztwie placów budowy i dróg transportowych, w związku z okresową emisją drgań i wibracji. Realizacja robót zgodnie z warunkami określonymi w dokumentach Kontraktu, w tym w Planie Zarządzania Środowiskiem, powinna wyeliminować ryzyko i/lub znacząco zredukować ew. skutki wyżej wymienionych potencjalnych negatywnych oddziaływań na dobra materialne.

Zagadnienia związane z kontekstem społecznym Kontraktu na roboty 3A.6, w tym z wywłaszczeniem nieruchomości, ograniczeniem dotychczasowego sposobu użytkowania lub dostępu do nieruchomości, szerzej opisano w dokumencie *Plan Pozyskania Nieruchomości i Przesiedleń* (PPNiP) dla przedmiotowego Kontraktu.

## 5.11 Zdrowie i bezpieczeństwo ludzi

Projektowane roboty budowlane realizowane w ramach Kontraktu 3A.6 mogą wpłynąć na czasowe pogorszenie jakości i standardu życia mieszkańców, jednak wpływ ten będzie niewielki, krótkotrwały i odwracalny. W wyniku prowadzonych prac dojdzie do zwiększonej emisji hałasu w pobliżu realizowanych prac oraz lokalnie i nieznacznie do wzrostu zapylenia powietrza, zaś w wyniku wzmożonego ruchu samochodowego do podwyższenia emisji spalin. Należy jednak podkreślić, iż oddziaływania te będą miały charakter tymczasowy i ograniczony oraz ustaną z zakończeniem etapu budowy.

Etap eksploatacji wiąże się z pozytywnym oddziaływaniem na ludzi oraz ich majątki. Głównym celem Kontraktu jest ochrona ludzi oraz ich dóbr materialnych przed zalewaniem przez wody kanału Lesisko w okresach występowania wysokich stanów wody w Wiśle. Funkcjonowanie wybudowanych obiektów hydrotechnicznych zwiększy poczucie bezpieczeństwa ludzi zamieszkujących tereny położone na lewym brzegu Wisły w Krakowie w zlewni kanału Lesisko.

Działania łagodzące zaplanowane w celu ograniczenia oddziaływań realizacji Kontraktu na roboty 3A.6 na zdrowie i bezpieczeństwo ludzi przedstawiono w formie tabelarycznej w Załączniku 1 do niniejszego PZŚ – Plan działań łagodzących oraz opisano w rozdziale 6.11.

## 5.12 Nadzwyczajne zagrożenia dla środowiska

Realizacja planowanego Kontraktu na roboty wiąże się z możliwością wystąpienia następujących sytuacji kryzysowych lub awaryjnych, mogących powodować nadzwyczajne zagrożenia dla środowiska:

- **Niekontrolowana emisja (wyciek) substancji ropopochodnych**  
Na etapie budowy może dojść do sytuacji awaryjnej, w wyniku której nastąpi wyciek substancji ropopochodnych z pojazdów, maszyn budowlanych, zbiorników itp., skutkujący zanieczyszczeniem wód powierzchniowych lub powierzchni ziemi (w tym gleby). Ograniczaniu ryzyka i skutków tego typu zdarzeń służy odpowiednia organizacja zaplecza budowy oraz dbałość o właściwy stan techniczny pojazdów, maszyn i sprzętu stosowanego na terenie budowy, a w przypadku ich wystąpienia – ściśle stosowanie się do procedur dotyczących sytuacji kryzysowych i awaryjnych, opisanych w PZŚ.
- **Pożar lub eksplozja substancji łatwopalnych**  
Na etapie budowy może dojść do sytuacji awaryjnej związanej z wystąpieniem pożaru (np. na skutek awarii sprzętu, zaniedbania personelu, eksplozji substancji łatwopalnych, uderzenia pioruna itp.). Ograniczaniu ryzyka i skutków tego typu zdarzeń służy ściśle przestrzeganie przepisów BHP, odpowiednia organizacja zaplecza budowy oraz dbałość o właściwy stan techniczny pojazdów, maszyn i sprzętu stosowanego na terenie budowy, a w przypadku ich wystąpienia – ściśle stosowanie się do procedur dotyczących sytuacji kryzysowych i awaryjnych, opisanych w PZŚ.
- **Znalezienie niewybuchów lub niewypałów**  
Na etapie budowy może dojść do znalezienia materiałów niebezpiecznych pochodzenia wojskowego, np. niewybuchów lub niewypałów. Ograniczaniu potencjalnych zagrożeń związanych z tego typu sytuacjami służy zapewnienie bieżącego nadzoru saperskiego nad robotami, a w przypadku znalezienia takich materiałów – ściśle stosowanie się

do procedur dotyczących sytuacji związanych z obecnością niewybuchów lub niewypałów, opisanych w PZŚ.

- Nagłe wezbranie wód, powódź

Na etapie budowy może dojść do wystąpienia nagłego wzrostu stanu wody w rzece na terenie budowy lub powodzi, zagrażającej zdrowiu i życiu personelu oraz powodującej straty materialne na terenie budowy. W celu zminimalizowania ewentualnych skutków tego typu zdarzeń Wykonawca uwzględni zagrożenie powodziowe przy organizacji zaplecza budowy i pozostałej części terenu robót oraz opracuje *Plan ochrony przeciwpowodziowej terenu budowy* i będzie ściśle stosował się do zawartych w nim warunków.

- Możliwość awarii śluzy wałowej i pomp mobilnych na etapie eksploatacji

Eksploatacja śluzy wałowej wiąże się z potencjalnym ryzykiem ograniczenia lub zatkania przepływu wody przez przewód główny śluzy, na skutek awarii klap zwrotnych, zatkania przewodu przez niesione przez wodę przedmioty, itp. W przypadku stanowiska pompowego, teoretycznie możliwa jest również awaria pomp mobilnych podczas pracy w okresie wezbrania rzeki. Ograniczaniu ryzyka wystąpienia tego typu zdarzeń służą określone rozwiązania projektowe i techniczne zastosowane w planowanych obiektach, zgodne z obowiązującymi wytycznymi dla projektowania obiektów hydrotechnicznych (m.in. określone wymiary i odpowiednia konstrukcja budowli hydrotechnicznych, właściwy dobór materiałów i wyposażenia wybudowanych obiektów, określone zasady funkcjonowania zestawu pomp mobilnych na stanowisku pompowym, itp.). Biorąc pod uwagę powyższe zabezpieczenia oraz fakt, że przedmiotowe budowle hydrotechniczne zaprojektowane zostały z uwzględnieniem danych hydrologicznych charakteryzujących skalę przepływów występujących w rzekach na tym obszarze w okresach obliczeniowych, można stwierdzić, że omawiane zagrożenie ma charakter wysoce potencjalny i prawdopodobieństwo jego wystąpienia jest znikome. Na etapie eksploatacji wybudowane obiekty będą użytkowane zgodnie z instrukcją eksploatacji, z uwzględnieniem wszelkich wymagań formalno-prawnych dotyczących zarówno aspektów środowiskowych, technicznych, jak i bezpieczeństwa budowli.

Działania łagodzące zaplanowane w celu ograniczenia skutków ew. sytuacji kryzysowych, do jakich może dojść w związku lub w czasie realizacji Kontraktu na roboty 3A.6 przedstawiono w formie tabelarycznej w Załączniku 1 do niniejszego PZŚ – Plan działań łagodzących oraz opisano w rozdziale 6.12.

## 5.13 Inne zagrożenia w zakresie ES

Realizacja Kontraktu na roboty 3A.6 może wiązać się szeregiem oddziaływań dotyczących zagadnień ES (tn. aspektów środowiskowych, społecznych oraz bezpieczeństwa i higieny pracy). Oprócz zagadnień omawianych wcześniej w rozdziałach 5.1-5.12, w trakcie realizacji Kontraktu mogą wystąpić m.in. następujące dodatkowe problemy lub zagrożenia związane z ww. tematyką:

- wypadki i zdarzenia potencjalnie wypadkowe z udziałem osób związanych z realizacją Kontraktu i/lub osób postronnych;
- przypadki niedopuszczalnych zachowań w miejscu pracy, takich jak przejawy molestowania seksualnego lub mobbingu;

- przypadki celowego lub nieumyślnego łamania przepisów prawa pracy, w tym związanych z warunkami socjalnymi oraz warunkami pracy i płacy personelu;
- przypadki zakażeń chorobami przenoszonymi drogą płciową (w tym HIV/AIDS) oraz innymi chorobami zakaźnymi (w tym powodowanymi przez koronawirusy, np. COVID-19), wynikające z braku wiedzy lub nieprzestrzegania obowiązujących zasad w zakresie profilaktyki i zwalczania tego typu zakażeń.

Ze względu na istotne skutki społeczne ww. zagrożeń, w niniejszym Planie Zarządzania Środowiskiem oraz w innych dokumentach Kontraktu zawarto szereg szczegółowych warunków mających na celu przeciwdziałanie oraz skuteczne reagowanie w przypadku wystąpienia tego typu zdarzeń oraz zapewnienie właściwego wdrożenia wszystkich przepisów prawa krajowego obowiązujących w powyższym zakresie (patrz m.in. rozdział 6.13).

## 5.14 Oddziaływanie skumulowane

Kontrakt na roboty 3A.6, będący przedmiotem niniejszego PZŚ, realizowany będzie w bezpośrednim sąsiedztwie obszaru realizacji innego przedsięwzięcia, tj. Kontraktu na roboty 3A.1/1 pn. *Rozbudowa wałów przeciwpowodziowych rzeki Wisły w Krakowie – Odcinek 1, Odcinek 2*, wchodzącego w zakres Podkomponentu 3A Projektu OPDOW (patrz rysunek 1 w rozdziale 2.1). Jak wynika z informacji zawartych m.in. w opracowywanych Planach Zarządzania Środowiskiem dla Kontraktów 3A.6 i 3A.1/1 oraz w decyzjach środowiskowych wydanych dla ww. przedsięwzięć, realizacja żadnego z ww. Kontraktów nie wiąże się z występowaniem znaczących emisji lub innych znaczących oddziaływań na środowisko, których skala powodowałaby możliwość wystąpienia istotnych zagrożeń dla środowiska abiotycznego lub biotycznego, nawet w przypadku jednoczesnego prowadzenia robót budowlanych na obu Kontraktach. Analiza działań łagodzących opisanych w dokumentach PZŚ dla ww. Kontraktów prowadzi do wniosku, że w przypadku realizacji robót budowlanych zgodnie z zawartymi tam warunkami nie występuje ryzyko znaczących negatywnych oddziaływań skumulowanych, nawet w przypadku jednoczesnej realizacji obydwu Kontraktów. Podobnie, na etapie eksploatacji wybudowanych obiektów hydrotechnicznych na lewym brzegu Wisły w Krakowie, nie przewiduje się wystąpienia negatywnych oddziaływań na środowisko wynikających z ew. kumulowania się potencjalnych oddziaływań każdego z nich. Oprócz ww. Kontraktu na roboty 3A.1/1 autorom niniejszego PZŚ nie są znane żadne inne planowane przedsięwzięcia, które mogłyby doprowadzać do występowania oddziaływań skumulowanych z oddziaływaniami Kontraktu na roboty 3A.6.



## 6 Opis działań łagodzących

W celu ograniczenia potencjalnych negatywnych oddziaływań planowanego przedsięwzięcia na poszczególne elementy środowiska, w Załączniku 1 do niniejszego PZŚ podano zestaw działań łagodzących obowiązujących dla Wykonawcy Kontraktu na roboty 3A.6. Działania te zostały opracowane na podstawie warunków zawartych w obowiązującej decyzji o środowiskowych uwarunkowaniach, z uzupełnieniem o dodatkowe warunki ustalone na etapie przygotowania PZŚ. W kolejnych podrozdziałach przedstawiono zbiorcze zestawienie głównych kategorii działań łagodzących, z podziałem na poszczególne komponenty środowiska omawiane w rozdziale 4 i 5 PZŚ.

Niezależnie od powyższego (zgodnie z warunkiem w poz. 91 w Załączniku 1 PZŚ), Wykonawca ma obowiązek stosować i przestrzegać wszystkich wymagań i warunków w zakresie polityk ES (dotyczących zagadnień środowiskowych, społecznych oraz bezpieczeństwa i higieny pracy) określonych w dokumentach Kontraktu, w Politykach Operacyjnych i Procedurach Banku Światowego<sup>32</sup> dotyczących ochrony środowiska i spraw społecznych, w Wytycznych Banku Światowego dot. Ochrony Środowiska, Ochrony Zdrowia i Zasad Bezpieczeństwa (EHS Guidelines)<sup>33</sup>, w Kodeksie postępowania ES (opracowanym na etapie składania oferty przetargowej<sup>34</sup>), w dokumentach Wykonawcy wymienionych w rozdziale 6.14 i w poz. 71 w Załączniku 1 PZŚ, a także wynikających z obowiązujących w Polsce przepisów aktów prawnych (w tym Kodeksu Pracy, Prawa Budowlanego i in.).

Zajęcia czasowe i trwałe terenów w związku z realizacją Kontraktu odbywają się na zasadach określonych w Planie Pozyskania Nieruchomości i Przesiedleń (PPNiP).

### 6.1 Powierzchnia ziemi i krajobraz

Podstawowe formy możliwego negatywnego oddziaływania planowanej realizacji Kontraktu na roboty 3A.6 na powierzchnię ziemi i krajobraz przedstawiono w rozdziale 5.1.

Dla ograniczenia tych oddziaływań, w Załączniku 1 PZŚ wprowadzono działania łagodzące służące m.in.:

- ograniczeniu wpływu na stan powierzchni ziemi i krajobraz związanego z zajęciami terenu (m.in. poz. 5, 6, 9, 13, 14, 15, 25, 26, 35, 40, 42, 44, 45);
- ograniczeniu strat w walorach krajobrazowych związanych z wycinką lub uszkodzeniami drzew i krzewów (m.in. poz. 16, 18, 19, 20, 21, 22, 23, 24, 42, 46).

---

<sup>32</sup> Dostępne m.in. na stronie internetowej:  
<https://policies.worldbank.org/sites/PPF3/Pages/Manuals/Operational%20Manual.aspx#S3-2>  
(w części pt. *Investment Project Financing / Environmental and Social Safeguard Policies*).

<sup>33</sup> Wytyczne te zamieszczone są w serwisie internetowym Banku Światowego, na stronach:  
[https://www.ifc.org/wps/wcm/connect/Topics\\_Ext\\_Content/IFC\\_External\\_Corporate\\_Site/Sustainability-At-IFC/Policies-Standards/EHS-Guidelines/](https://www.ifc.org/wps/wcm/connect/Topics_Ext_Content/IFC_External_Corporate_Site/Sustainability-At-IFC/Policies-Standards/EHS-Guidelines/) oraz  
<https://www.ifc.org/wps/wcm/connect/29f5137d-6e17-4660-b1f9-02bf561935e5/Final%2B-%2BGeneral%2BEHS%2BGuidelines.pdf?MOD=AJPERES&CVID=jOWim3p>

<sup>34</sup> Zgodnie z warunkami podanymi w dokumentacji przetargowej w części IdO 11.1 (h).

## 6.2 Klimat

Ze względu na brak negatywnych oddziaływań na klimat (patrz opis w rozdziale 5.2) nie stwierdzono konieczności wprowadzania działań łagodzących dla tego komponentu środowiska. W sposób pośredni z ochroną klimatu wiąże się część działań łagodzących wymienionych w rozdziale 6.3, dotyczących ochrony powietrza przed zanieczyszczeniami spalinami.

## 6.3 Stan sanitarny powietrza

Podstawowe formy możliwego negatywnego oddziaływania planowanej realizacji Kontraktu na roboty 3A.6 na powietrze atmosferyczne przedstawiono w rozdziale 5.3.

Dla ograniczenia tych oddziaływań, w Załączniku 1 PZŚ wprowadzono działania łagodzące służące m.in.:

- ograniczeniu zanieczyszczenia powietrza spalinami (m.in. poz. 49, 59);
- ograniczeniu zanieczyszczenia powietrza w wyniku emisji pyłów (m.in. poz. 60, 61, 67).

## 6.4 Gleby i grunty

Podstawowe formy możliwego negatywnego oddziaływania planowanej realizacji Kontraktu na roboty 3A.6 na gleby i grunty przedstawiono w rozdziale 5.4.

Dla ograniczenia tych oddziaływań, w Załączniku 1 PZŚ wprowadzono działania łagodzące służące m.in.:

- ograniczeniu strat w zasobach gleb związanych z zajęciami terenu (m.in. poz. 5, 6, 13, 14, 15, 25, 26, 35, 40);
- ograniczeniu utraty warstwy humusu (m.in. poz. 41, 42, 43, 44, 45);
- ograniczeniu ryzyka zanieczyszczenia gruntów na etapie robót (m.in. poz. 47, 48, 49, 52, 53, 54, 55, 56, 57, 58, 66, 67, 68, 69, 70).

## 6.5 Wody powierzchniowe

Podstawowe formy możliwego negatywnego oddziaływania planowanej realizacji Kontraktu na roboty 3A.6 na wody powierzchniowe przedstawiono w rozdziale 5.5.

Dla ograniczenia tych oddziaływań, w Załączniku 1 PZŚ wprowadzono działania łagodzące służące m.in.:

- ograniczeniu ryzyka zanieczyszczenia wód na etapie robót (m.in. poz. 5, 6, 13, 14, 15, 25, 26, 35, 47, 48, 49, 50, 51, 52, 53, 54, 55, 56, 57, 58, 66, 67, 68, 69, 70);
- ograniczeniu ryzyka zanieczyszczenia wód na etapie eksploatacji (m.in. poz. 48);
- ograniczeniu ryzyka negatywnego wpływu na biologiczne elementy jakości wód (m.in. poz. 35, 37, 38, 50, 85).

## 6.6 Wody podziemne

Ze względu na fakt, iż potencjalne oddziaływania realizacji Kontraktu na roboty 3A.6 na wody podziemne (opisane w rozdziale 5.6) zasadniczo pokrywają się z oddziaływaniami na środowisko gruntowe oraz na wody powierzchniowe (opisanymi w rozdziałach 5.4 i 5.5), nie stwierdzono potrzeby wprowadzania dodatkowych działań łagodzących w tym zakresie, innych niż działania łagodzące dla środowiska gruntowego (patrz opis w rozdziale 6.4) oraz działania łagodzące dla wód powierzchniowych (patrz opis w rozdziale 6.5).

## 6.7 Klimat akustyczny

Podstawowe formy możliwego negatywnego oddziaływania planowanej realizacji Kontraktu na roboty 3A.6 na klimat akustyczny przedstawiono w rozdziale 5.7.

Dla ograniczenia tych oddziaływań, w Załączniku 1 PZŚ wprowadzono działania łagodzące służące m.in.:

- ograniczeniu hałasu generowanego na etapie robót oraz ograniczeniu wpływu tego hałasu na tereny ochrony akustycznej (m.in. poz. 14, 15, 59, 62, 63, 64, 65).

## 6.8 Przyroda

Podstawowe formy możliwego negatywnego oddziaływania planowanej realizacji Kontraktu na roboty 3A.6 na zasoby przyrody żywej opisano w rozdziale 5.8.

Dla ograniczenia tych oddziaływań, w Załączniku 1 PZŚ wprowadzono działania łagodzące służące m.in.:

- ograniczeniu strat w zasobach przyrodniczych związanych z zajęciem terenu, w tym zajęciem siedlisk przyrodniczych i siedlisk gatunków roślin i zwierząt (m.in. poz. 5, 6, 13, 14, 15, 26, 27, 35, 38, 41, 42, 43, 44, 45, 85);
- ograniczeniu strat w zasobach przyrodniczych związanych z wycinką lub uszkodzeniami drzew i krzewów (m.in. poz. 16, 17, 18, 19, 20, 21, 22, 23, 24, 34, 38, 39, 42, 46, 85);
- eliminacji lub ograniczeniu strat w zasobach przyrodniczych związanych z przypadkową śmiertelnością osobników gatunków chronionych na terenie robót (m.in. poz. 17, 25, 26, 27, 29, 30, 31, 32, 33, 34, 35, 37, 38, 41, 50, 85);
- eliminacji lub ograniczeniu wpływu realizacji robót na wyniki rozrodu i warunki migracji chronionych gatunków zwierząt (m.in. poz. 25, 26, 27, 30, 33, 35, 36, 38, 39, 47, 48, 50, 51, 62, 85);
- eliminacji lub ograniczeniu wpływu realizacji robót na rozprzestrzenianie się gatunków roślin inwazyjnych pochodzenia obcego (m.in. poz. 28, 38, 85);
- ograniczeniu ryzyka negatywnego wpływu na biologiczne elementy jakości wód (m.in. poz. 35, 37, 38, 85).

## 6.9 Krajobraz kulturowy i zabytki

Zgodnie z opisem w rozdziale 5.9, planowana realizacja Kontraktu na roboty 3A.6 nie powoduje negatywnych oddziaływań na znane zasoby kulturowe. Dla wyeliminowania potencjalnej możliwości negatywnego wpływu na nieodkryte jeszcze zasoby kulturowe, w Załączniku 1 PZŚ wprowadzono działania łagodzące mające zapewnić prowadzenie robót pod bieżącym nadzorem archeologicznym oraz wdrożenie odpowiednich procedur w przypadku odkrycia zabytków ruchomych lub stanowisk archeologicznych na etapie robót (poz. 82, 83, 84).

## 6.10 Dobra materialne

Zgodnie z opisem w rozdziale 5.10, planowana realizacja Kontraktu na roboty 3A.6 nie powoduje istotnych negatywnych oddziaływań na stan dóbr materialnych. Dla ograniczenia potencjalnego wpływu robót na dobra materialne, w Załączniku 1 PZŚ wprowadzono działania łagodzące służące zapewnieniu ochrony budynków, dróg i innych elementów infrastruktury przed niekorzystnymi oddziaływaniami robót i/lub transportu związanego z realizacją Kontraktu (poz. 5, 6, 7, 8, 9, 11, 12, 73). W sposób pośredni z ochroną dóbr materialnych wiąże się również część działań łagodzących wymienionych w rozdziale 6.1, mających na celu ograniczenie wpływu zajęć terenu w okresie robót, a także działania wymienione w poz. 3 i 4 Załącznika 1 PZŚ, dotyczące wykupów i odszkodowań w związku z realizacją Kontraktu (zgodnie z zasadami określonymi w Planie Pozyskania Nieruchomości i Przesiedleń).

## 6.11 Zdrowie i bezpieczeństwo ludzi

Podstawowe formy możliwego negatywnego oddziaływania planowanej realizacji Kontraktu na roboty 3A.6 na zdrowie i życie ludzi opisano w rozdziale 5.11.

Dla ograniczenia tych oddziaływań, w Załączniku 1 PZŚ wprowadzono działania łagodzące służące m.in.:

- ograniczeniu wpływu planowanych robót na stan sanitarny powietrza atmosferycznego (wymienione w rozdziale 6.3);
- ograniczeniu wpływu planowanych robót na klimat akustyczny (wymienione w rozdziale 6.7);
- eliminacji lub ograniczeniu ryzyka zanieczyszczenia chemicznego wody i gruntu na etapie robót (wymienione w rozdziale 6.4, 6.5 i 6.6);
- zapewnieniu bezpieczeństwa na terenie budowy i jego otoczeniu (poz. 7, 8, 10, 11, 12, 47, 48, 71, 72, 73, 74, 75, 76, 77, 87, 91, 99, 100, 101);
- zapewnieniu właściwego reagowania w sytuacjach nadzwyczajnych zagrożeń (poz. 78, 80, 81, 99).

## 6.12 Nadzwyczajne zagrożenia dla środowiska

Podstawowe rodzaje nadzwyczajnych zagrożeń (o charakterze sytuacji kryzysowych), jakie potencjalnie mogą wystąpić w związku z realizacją Kontraktu na roboty 3A.6 przedstawiono w rozdziale 5.12.

Dla ograniczenia ewentualnych skutków tego typu sytuacji kryzysowych, w Załączniku 1 PZŚ wprowadzono działania łagodzące służące m.in.:

- eliminacji lub ograniczeniu ryzyka zanieczyszczenia chemicznego wody i gruntu na etapie robót (wymienione w rozdziale 6.4, 6.5 i 6.6);
- zapewnieniu bezpieczeństwa w przypadku wystąpienia pożaru (m.in. poz. 71);
- zapewnieniu bezpieczeństwa w przypadku znalezienia niewypałów i niewybuchów (m.in. poz. 71, 72, 81, 87);
- zapewnieniu bezpieczeństwa w przypadku zagrożenia powodzią (m.in. poz. 78, 79);
- zapewnieniu właściwego reagowania w sytuacjach nadzwyczajnych zagrożeń (poz. 78, 80, 81, 99).

## 6.13 Inne zagrożenia w zakresie ES

Przykładowe formy dodatkowych zagrożeń związanych z zagadnieniami ES (innych niż omawiane wcześniej w rozdziałach 5.1-5.12) przedstawiono w rozdziale 5.13.

W celu przeciwdziałania tego typu zagrożeniom, oprócz działań wymienionych w rozdziałach 6.1-6.12, w Załączniku 1 PZŚ wprowadzono dodatkowe działania łagodzące służące m.in.:

- przeciwdziałaniu wypadkom i zdarzeniom potencjalnie wypadkowym na terenie robót oraz w pozostałych miejscach mających związek z realizacją Kontraktu (m.in. poz. 91, 92, 93, 94, 99 oraz inne wymienione w rozdziałach 6.11 i 6.12);
- zwalczaniu niedopuszczalnych zachowań w miejscu pracy, takich jak przejawy molestowania seksualnego lub mobbingu (m.in. poz. 95, 96, 99);
- zapewnieniu odpowiednich warunków socjalnych oraz zgodnych z prawem warunków pracy i płacy personelu zaangażowanego w realizację Kontraktu (m.in. poz. 97, 98, 99);
- zapewnieniu odpowiednich procedur bieżącego informowania o przypadkach problemów i zagrożeń związanych z ww. tematyką (m.in. poz. 99);
- ograniczaniu ryzyka rozprzestrzeniania chorób zakaźnych, zwł. chorób przenoszonych drogą płciową (w tym HIV/AIDS) oraz chorób powodowanych przez koronawirusy (np. COVID-19) (m.in. poz. 100, 101).



## 6.14 Wymagania dotyczące wdrożenia planów działań w fazie budowy

W celu zapewnienia właściwej organizacji prowadzenia robót, a także w celu prawidłowego wdrożenia warunków określonych w Załączniku 1 i 2 w Planie Zarządzania Środowiskiem, Wykonawca ma obowiązek opracować i uzyskać akceptację Inżyniera, a następnie wdrożyć do realizacji następujące dokumenty (patrz też poz. 71 w Załączniku 1 PZŚ):

- Projekt organizacji placu budowy, który powinien zawierać m.in. takie elementy, jak:
  - lokalizacja zaplecza,
  - zagospodarowanie zaplecza,
  - zabezpieczenie zaplecza,
  - drogi technologiczne,
  - ochrona środowiska na zapleczu, drogach technologicznych oraz placach.
- Plan gospodarki odpadami, który powinien zawierać m.in. takie elementy, jak:
  - zastane oraz przewidywane rodzaje i ilości odpadów,
  - sposoby zapobiegania negatywnemu oddziaływaniu odpadów na środowisko,
  - sposób zagospodarowania odpadów z uwzględnieniem zbierania, transportu, odzysku i unieszkodliwiania odpadów,
  - rodzaj powstających odpadów oraz sposób ich magazynowania.
- Plany zapewnienia jakości (ogólny i szczegółowe), które powinny zawierać m.in. takie elementy, jak:
  - organizacja robót,
  - organizacja ruchu na budowie wraz z oznakowaniem robót,
  - BHP i ochrona środowiska,
  - wykaz zespołów roboczych,
  - zakres obowiązków kluczowego personelu,
  - kontrola jakości,
  - kontrola poziomu emisji hałasu oraz zanieczyszczeń powietrza, gleby i wody (w zakresie odpowiednim do danego typu robót),
  - badania laboratoryjne.
- Plan ochrony przeciwpowodziowej terenu budowy na czas prowadzenia robót, który powinien zawierać m.in. takie elementy, jak:
  - monitorowanie sytuacji hydrologiczno-meteorologicznej,
  - warunki dla przepuszczenia przepływów wezbraniowych w okresie prowadzenia robót,
  - zasady pracy zespołu Wykonawcy w okresie zagrożenia powodziowego,
  - podstawowe obowiązki osób funkcyjnych w okresie zagrożenia powodziowego,
  - lista osób funkcyjnych w okresie zagrożenia powodziowego,
  - wykaz sprzętu i środków transportowych potrzebnych do przeprowadzenia akcji ratowniczych.

- Plan BIOZ, który powinien zawierać między innymi takie elementy, jak:
  - wskazanie elementów zagospodarowania działki lub terenu, które mogą stwarzać zagrożenie bezpieczeństwa i zdrowia ludzi,
  - informacje dotyczące przewidywanych zagrożeń występujących podczas realizacji robót budowlanych, określające skalę i rodzaje zagrożeń oraz miejsce i czas ich wystąpienia, w tym w odniesieniu do środowiska naturalnego,
  - informację o wydzieleniu i oznakowaniu miejsca prowadzenia robót budowlanych, stosownie do rodzaju zagrożenia,
  - informację o sposobie prowadzenia instruktażu pracowników przed przystąpieniem do realizacji robót szczególnie niebezpiecznych,
  - określenie sposobu przechowywania i przemieszczania materiałów, wyrobów, substancji oraz preparatów niebezpiecznych na terenie budowy,
  - wskazanie środków technicznych i organizacyjnych, zapobiegających niebezpieczeństwom wynikającym z wykonywania robót budowlanych w strefach szczególnego zagrożenia zdrowia lub w ich sąsiedztwie, w tym zapewniających bezpieczną i sprawną komunikację, umożliwiającą szybką ewakuację na wypadek pożaru, awarii i innych zagrożeń,
  - wskazanie miejsca przechowywania dokumentacji budowy oraz dokumentów niezbędnych do prawidłowej eksploatacji maszyn i innych urządzeń technicznych,
  - informacje związane z aktualnie obowiązującymi zasadami postępowania w przypadku ogłoszenia stanu epidemii lub stanu zagrożenia epidemicznego (w tym z uwzględnieniem warunków podanych w poz. 101 w Załączniku 1 PZŚ).

Przy opracowywaniu powyższych dokumentów Wykonawca powinien uwzględnić m.in. zapisy decyzji o środowiskowych uwarunkowaniach (oraz innych decyzji administracyjnych w zakresie ochrony środowiska, jeżeli dotyczy), warunki określone w PZŚ, odpowiednie Polityki Operacyjne i Procedury Banku Światowego<sup>35</sup> dotyczące ochrony środowiska i spraw społecznych, Wytyczne Banku Światowego dot. Ochrony Środowiska, Ochrony Zdrowia i Zasad Bezpieczeństwa (EHS Guidelines)<sup>36</sup>, Kodeks postępowania ES (opracowany na etapie składania oferty przetargowej<sup>37</sup>), a także warunki wynikające z obowiązujących w Polsce przepisów aktów prawnych (w tym Kodeksu Pracy, Prawa Budowlanego i in.).

---

<sup>35</sup> Dostępne m.in. na stronie internetowej:  
<https://policies.worldbank.org/sites/PPF3/Pages/Manuals/Operational%20Manual.aspx#S3-2>  
(w części pt. *Investment Project Financing / Environmental and Social Safeguard Policies*).

<sup>36</sup> Wytyczne te zamieszczone są w serwisie internetowym Banku Światowego, na stronach:  
[https://www.ifc.org/wps/wcm/connect/Topics\\_Ext\\_Content/IFC\\_External\\_Corporate\\_Site/Sustainability-At-IFC/Policies-Standards/EHS-Guidelines/](https://www.ifc.org/wps/wcm/connect/Topics_Ext_Content/IFC_External_Corporate_Site/Sustainability-At-IFC/Policies-Standards/EHS-Guidelines/) oraz  
<https://www.ifc.org/wps/wcm/connect/29f5137d-6e17-4660-b1f9-02bf561935e5/Final%2B-%2BGeneral%2BEHS%2BGuidelines.pdf?MOD=AJPERES&CVID=jOWim3p>

<sup>37</sup> Zgodnie z warunkami podanymi w dokumentacji przetargowej w części IdO 11.1 (h).

## **7 Opis działań w zakresie monitoringu środowiskowego**

W Załączniku 2 PZŚ podano zestaw działań z zakresu monitoringu, obowiązujących dla Wykonawcy Kontraktu na roboty 3A.6. Działania te zostały opracowane na podstawie warunków zawartych w obowiązującej decyzji o środowiskowych uwarunkowaniach, z uzupełnieniem o dodatkowe warunki ustalone na etapie przygotowania PZŚ.

Działania monitoringowe wymienione w Załączniku 2 PZŚ należą do jednej kategorii:

- monitoring wdrażania działań łagodzących wymienionych w Załączniku 1 PZŚ (poz. 1-101 w Załączniku 2 PZŚ).

## 8 Konsultacje społeczne

### 8.1 Konsultacje społeczne ramowego planu zarządzania środowiskiem (2015)

Projekt Ramowego Planu Zarządzania Środowiskiem i Sprawami Społecznymi (ESMF) dla POPDOW podlegał procedurze konsultacji społecznych, prowadzonych zgodnie z polityką operacyjną Banku Światowego OP 4.01. Ich celem było umożliwienie zapoznania się społeczeństwa z treścią tego dokumentu oraz zapewnienie możliwości wniesienia ewentualnych uwag, zapytań i wniosków do jego treści.

Dokumentacja procesu konsultacji społecznych dokumentu ESMF dostępna jest na stronie internetowej Biura Koordynacji Projektu Ochrony Przeciwpowodziowej Dorzecza Odry i Wisły<sup>38,39</sup>.

### 8.2 Konsultacje społeczne na etapie OOŚ (2019-2020)

Zgodnie z polską procedurą OOŚ, na etapie wydania decyzji o środowiskowych uwarunkowaniach planowane przedsięwzięcie wchodzące w zakres Kontraktu 3A.6 podlegało obowiązkowi przeprowadzenia konsultacji społecznych. Na etapie procedury OOŚ konsultacje z udziałem społeczeństwa prowadził organ wydający DŚU, tj. RDOŚ w Krakowie. Opis poszczególnych etapów postępowania OOŚ prowadzonego na etapie wydawania decyzji o środowiskowych uwarunkowaniach, wraz z opisem konsultacji społecznych prowadzonych przez RDOŚ w Krakowie w ramach ww. postępowania, przedstawiony jest w tekście decyzji Regionalnego Dyrektora Ochrony Środowiska w Krakowie z dnia 27 lipca 2020 r. o środowiskowych uwarunkowaniach (znak: OO.420.4.4.2019.BM), w Załączniku 4a do niniejszego PZŚ – Decyzje, postanowienia, pozwolenia, pisma.

### 8.3 Konsultacje społeczne PZŚ (2020)

Projekt niniejszego dokumentu podlega procedurze konsultacji społecznych prowadzonych zgodnie z politykami operacyjnymi Banku Światowego (OP/PB 4.01).

Po opracowaniu projektu dokumentu PZŚ jego wersję elektroniczną wywiesza się na publicznie dostępnych stronach internetowych. Szczegółowe informacje o możliwości zapoznania się z tym dokumentem oraz możliwości wnoszenia wniosków i uwag (wraz ze wskazaniem szczegółowych danych do kontaktu (adres e-mail, godziny urzędowania, numer telefonu) podaje się do publicznej wiadomości w lokalnej prasie oraz na stronach internetowych podmiotu realizującego Zadanie będące tematem PZŚ

Z uwagi na aktualną sytuację związaną epidemią wirusa COVID-19, plan działań związany z upublicznieniem Planu Zarządzania Środowiskiem uwzględnia zalecenia Noty Technicznej Banku Światowego „*Konsultacje publiczne i zaangażowanie interesariuszy w działania wspierane przez Bank Światowy, w przypadku wystąpienia ograniczeń w prowadzeniu spotkań publicznych*”.

---

<sup>38</sup> [http://www.odrapcu.pl/doc/OVFMP/RPZSiS\\_Zalacznik\\_08\\_Raporty\\_z\\_procedury\\_upublicznienia\\_projektu\\_EMAF.pdf](http://www.odrapcu.pl/doc/OVFMP/RPZSiS_Zalacznik_08_Raporty_z_procedury_upublicznienia_projektu_EMAF.pdf)

<sup>39</sup> [http://www.odrapcu.pl/doc/OVFMP/RPZSiS\\_Zalacznik\\_09\\_Raporty\\_z\\_konsultacji\\_spoecznych\\_RAF.pdf](http://www.odrapcu.pl/doc/OVFMP/RPZSiS_Zalacznik_09_Raporty_z_konsultacji_spoecznych_RAF.pdf)

Spotkanie do tej pory organizowane w ramach upublicznienia dokumentu w formie otwartej debaty zastąpione zostanie zorganizowaniem webinarium tj. rodzaju internetowego seminarium prowadzonego i realizowanego za pomocą technologii webcast, który umożliwia obustronną komunikację między prowadzącym spotkanie a uczestnikami, z wykorzystaniem wirtualnych narzędzi. Spotkanie zostanie zorganizowane poprzez aplikację Microsoft Teams. Program ten umożliwia zorganizowanie i przeprowadzenie webinarium, z możliwością udostępniania m.in. prezentacji lub widoku ekranu, a także przełączanie się pomiędzy kilkoma prelegentami oraz zadawanie pytań przez uczestników na czacie (wyłącznie w formie pisemnej) i odpowiadanie na nie przez prelegentów. Od uczestników wymagany jest jedynie dostęp do Internetu oraz przeglądarka internetowa – w celu dołączenia do webinarium nie jest wymagane instalowanie żadnego innego programu na swoim komputerze

W związku z powyższym obwieszczenie o upublicznieniu dokumentu PZŚ będzie zawierało informacje o dacie i godzinie rozpoczęcia webinarium wraz ze wskazaniem, że na stronie internetowej Inwestora zostanie udostępniony link umożliwiający dołączenie do webinarium.

W celu umożliwienia zadawania pytań w okresie upublicznienia PZŚ uruchomiona zostanie infolinia. Informacja o infolinii zamieszczona będzie również w obwieszczeniu o upublicznieniu PZŚ.

Uwagi od społeczeństwa, które wymagają uwzględnienia, wprowadza się do dokumentu PZŚ i przygotowuje jego wersję finalną. PZŚ w tej postaci jest również przesyłany do Banku Światowego w celu uzyskania klauzuli akceptacji, tzw. „no objection”.



## 9 Struktura organizacyjna wdrażania PZŚ

Kontrakt na roboty 3A.6 jest częścią Projektu ochrony przeciwpowodziowej w dorzeczu Odry i Wisły współfinansowanego ze środków Banku Światowego, Banku Rozwoju Rady Europy, Fundusz Spójności Unii Europejskiej oraz budżetu Państwa. Dlatego struktura nadzoru nad wdrażaniem PZŚ musi odpowiadać zarówno przepisom polskiego prawa, jak i wymaganiom Banku Światowego.

### 9.1 Biuro Koordynacji Projektu Ochrony Przeciwpowodziowej Dorzecza Odry i Wisły

Za całościową koordynację wdrażania poszczególnych PZŚ w ramach POPDOW odpowiada Biuro Koordynacji Projektu (BKP), które funkcjonuje jako komórka organizacyjna w strukturach Krajowego Zarządu Gospodarki Wodnej (KZGW), będącego jednostką organizacyjną Państwowego Gospodarstwa Wodnego Wody Polskie (PGW WP).

Do zadań BKP należy m.in.:

- zarządzanie zadaniami Jednostek Realizujących Projekt (JRP) oraz Jednostek Wdrażających Projekt (JWP), w zakresie zadań wchodzących w skład Projektu;
- pomoc techniczna i wspieranie JRP i JWP w realizacji zadań wchodzących w skład Projektu, w tym w zakresie stosowania procedur Banku Światowego dotyczących zamówień, ochrony środowiska i spraw społecznych;
- przygotowanie rocznych programów prac w ramach Projektu i ocena ich postępu;
- nadzorowanie prac w ramach Projektu i ocena ich postępu;
- bieżąca kontrola i monitorowanie środków finansowych przeznaczonych na realizację Projektu oraz współudział w zarządzaniu środkami finansowymi Projektu;
- sprawozdawczość, w tym opracowywanie i przekazywanie do Banku Światowego, BRRE oraz Komitetu Sterującego kwartalnych raportów z realizacji Projektu.

### 9.2 Jednostka Wdrażania Projektu

Za wdrożenie PZŚ dla Kontraktu i monitorowanie postępów jego realizacji bezpośrednio odpowiedzialna jest Jednostka Wdrażania Projektu (JWP), czyli Państwowe Gospodarstwo Wodne Wody Polskie, Regionalny Zarząd Gospodarki Wodnej w Krakowie.

W związku z realizacją Projektu OPDOW w strukturze JWP wydzielona została Jednostka Realizująca Projekt (JRP), stanowiąca odrębną komórkę organizacyjną i nadzorowana przez Prezesa Państwowego Gospodarstwa Wodnego Wody Polskie. Struktura taka jest przejrzysta i posiada bardzo wysoko usytuowany poziom decyzyjny, co zwiększa efektywność wdrażania Kontraktu.

W ramach nadzoru nad wdrażaniem PZŚ JRP wykonuje następujące zadania:

- monitorowanie postępu realizacji PZŚ;
- zarządzanie finansowe i prowadzenie rachunkowości;
- sporządzanie niezbędnych sprawozdań na potrzeby monitorowania realizacji PZŚ oraz koordynacji jego wykonania przez wszystkie służby zaangażowane w realizację PZŚ;

Zakres obowiązków pracowników JRP związanych z pełnieniem nadzoru nad wdrażaniem PZŚ<sup>40</sup> przedstawia się następująco:

- kierowanie, koordynacja i nadzór nad monitoringiem PZŚ realizowanym przez Projektanta, Konsultanta i Wykonawcę;
- bezpośredni nadzór nad prawidłową realizacją zadań;
- współpraca z BKP;
- sprawowanie nadzoru administracyjnego i prawnego nad realizacją PZŚ;
- weryfikacja Raportów i sprawozdań z realizacji PZŚ przygotowywanych przez Konsultanta i Wykonawcę;
- sprawowanie nadzoru finansowego nad wdrażaniem PZŚ;
- nadzór nad prawidłowością stosowania procedur formalnych we wdrażaniu PZŚ, wynikających m.in. z wymogów Kontraktu na roboty, Prawa budowlanego, Prawa ochrony środowiska i innych.

### 9.3 Inżynier - Konsultant

Rolą Inżyniera jest wsparcie JWP (PGW WP RZGW w Krakowie) w skutecznym przeprowadzeniu całego procesu inwestycyjnego (od przygotowania Kontraktu do jego rozliczenia).

Konsultant/Inżynier zostanie wybrany przy zastosowaniu metody QCBS (Wybór na podstawie jakości i ceny), zgodnie z „Wytocznymi Wyboru i Zatrudniania Konsultantów przez Pożyczkobiorców Banku Światowego”.

Zgodnie z zakresem działań wyspecyfikowanym w Umowie Inżyniera Kontraktu, Inżynier/Konsultant będzie zobowiązany między innymi do wykonywania nadzoru nad wdrażaniem PZŚ<sup>41</sup> obejmującego m.in.:

- monitorowanie wdrażania PZŚ przez Wykonawcę;
- monitorowanie działań Wykonawcy;
- sprawdzanie jakości wykonanych przez Wykonawcę robót budowlanych i wbudowanych wyrobów budowlanych, a w szczególności zapobieganie zastosowaniu wyrobów budowlanych wadliwych i niedopuszczonych do stosowania w budownictwie;
- reprezentowanie Inwestora na budowie przez sprawowanie kontroli zgodności jej realizacji z projektem, pozwoleniem na budowę/pozwoleniem na realizację inwestycji, przepisami z zakresu ochrony środowiska oraz zasadami wiedzy technicznej;
- nadzorowanie wszystkich zagadnień związanych z ochroną środowiska poprzez doświadczonych specjalistów w dziedzinie ochrony środowiska (w tym eksperta kluczowego ds. zarządzania środowiskiem) oraz pozostały personel Inżyniera;

---

<sup>40</sup> Nadzór ten realizowany jest m.in. przez Specjalistę ds. środowiskowych w zespole JRP.

<sup>41</sup> Nadzór ten realizowany jest m.in. przez Eksperta kluczowego ds. zarządzania środowiskiem, Specjalistę ds. BHP, Inspektorów nadzoru i Inżyniera rezydenta.

- stały monitoring prawidłowości wykonania działań łagodzących negatywne oddziaływania na środowisko;
- przeprowadzenie dodatkowych badań w przypadku konieczności weryfikacji sprawozdań Wykonawcy;
- identyfikowanie problemów wynikających ze szkodliwego oddziaływania na środowisko realizacji prac budowlanych i przedstawianie propozycji rozwiązania tych problemów;
- sprawdzanie i odbiór robót budowlanych ulegających zakryciu lub zanikających, uczestniczenie w próbach i odbiorach technicznych instalacji i urządzeń technicznych oraz przygotowanie i udział w czynnościach odbioru gotowych obiektów budowlanych i przekazywanie ich do użytkowania;
- potwierdzanie faktycznie wykonanych robót oraz usunięcia wad, a także, na żądanie inwestora, kontrolowanie rozliczeń budowy.

## 9.4 Wykonawca

W celu realizacji robót wyłoniony zostanie Wykonawca, który będzie odpowiedzialny za wdrożenie poszczególnych PZŚ. Do obowiązków Wykonawcy w tym zakresie należy m.in.:

- prowadzenie robót budowlanych na zasadach określonych w PZŚ, zgodnie z warunkami kontraktowymi i dokumentacją projektową, zgodnie z obowiązującymi przepisami prawa i wymogami decyzji administracyjnych wydanych dla niniejszego Kontraktu;
- wyznaczenie Koordynatora ds. PZŚ, o którym mowa w poz. 84 w Załączniku 1 PZŚ;
- zapewnienie stałego nadzoru przyrodniczego (w tym zespołu ekspertów-przyrodników wymienionych w poz. 85 w Załączniku 1 PZŚ), saperskiego (zgodnie z poz. 87 w Załączniku 1 PZŚ) i archeologicznego (zgodnie z poz. 86 w Załączniku 1 PZŚ);
- zapewnienie stałego nadzoru BHP, o którym mowa w poz. 93 w Załączniku 1 PZŚ;
- zapewnienie specjalisty ds. przeciwdziałania przypadkom molestowania seksualnego i mobbingu, o którym mowa w poz. 95 i 96 w Załączniku 1 PZŚ;
- realizacja zaleceń Inżyniera (w tym specjalistów w zakresie nadzoru środowiska oraz inspektora nadzoru inwestorskiego) dotyczących wdrażania PZŚ;
- zapewnienie sporządzenia przed rozpoczęciem budowy Planu BIOZ, Planu gospodarki odpadami, Planu/Planów zapewnienia jakości, Planu ochrony przeciwpowodziowej terenu budowy na czas prowadzenia robót oraz Projektu organizacji placu budowy;
- jeśli będzie taka potrzeba, zespół nadzoru przyrodniczego Wykonawcy przygotowuje niezbędne materiały i wnioski do uzyskania zezwoleń/decyzji na odstępstwo od zakazów ochrony gatunkowej roślin, grzybów lub zwierząt na zasadach i w trybie określonym Ustawą OP (z dnia 16 kwietnia 2004 r.). Ww. decyzje wydawane przez RDOŚ/GDOŚ uzyskuje Wykonawca. Obowiązkiem Wykonawcy będzie realizacja zapisów uzyskanych przez niego decyzji na odstępstwa od ochrony gatunkowej roślin, grzybów lub zwierząt;
- prowadzenie dokumentacji budowy;

- sporządzanie raportów (m.in. raporty miesięczne i końcowe, raporty do RDOŚ i/lub GDOŚ [te ostatnie tylko w zakresie wynikającym z decyzji ww. organów uzyskanych na etapie realizacji, jeżeli Wykonawca będzie uzyskiwał takie decyzje]);
- przygotowanie notatek i sprawozdań dotyczących ochrony środowiska;
- wystąpienie do Inwestora o zmiany w rozwiązaniach projektowych, jeżeli jest to uzasadnione koniecznością zwiększenia bezpieczeństwa realizacji robót budowlanych lub usprawnienia procesu budowy w zakresie dotyczącym wdrażania PZŚ;
- naprawienie ewentualnych wad/usterek, które zostaną zgłoszone przez Inżyniera i/lub Inwestora (w przypadku, gdy okres zgłaszania wad, gwarancji i rękojmi będzie objęty wsparciem Inżyniera) w trakcie prowadzenia prac oraz w okresie zgłaszania wad, gwarancji i rękojmi. Wykonawca ma obowiązek raportować wszystkie działania, jakie zostały wykonane w celu usunięcia wad/usterek. Raport winien zostać złożony do Inżyniera/Inwestora.

## 10 Harmonogram wdrażania PZŚ oraz procedury raportowania

Wdrożenie PZŚ umożliwia stronom zaangażowanym w przygotowanie, realizację i nadzór niniejszego Kontraktu na roboty:

- identyfikację różnych aspektów środowiskowych mających znaczący wpływ na stan środowiska, dzięki czemu mogą one być kontrolowane, korygowane, zmniejszane, lecz – co za tym idzie – rodzących skutki ekonomiczne;
- korektę niekorzystnych następstw prowadzonych robót w trakcie realizacji z pożytkiem dla środowiska i wyników finansowych;
- określenie celów i zadań realizowanych w ramach przyjętej polityki środowiskowej, objętych PZŚ, które wymagają nakładów i przynoszą wymierne efekty;
- identyfikację i eliminację potencjalnych zagrożeń i awarii, zapobieganie i usuwanie skutków środowiskowych, które mogą być związane z nimi i pociągać za sobą niewspółmierne do kosztów prewencyjnych straty;
- racjonalne wykorzystanie dóbr przyrody, przy minimalnych stratach środowiskowych i optymalnym generowaniu kosztów.

Ponadto realizacja zaleceń i działań wynikających z PZŚ, może zmniejszyć, a nawet eliminować ryzyko wystąpienia niekorzystnych, ze społecznego, środowiskowego i ekonomicznego punktu widzenia, zdarzeń i zjawisk dotyczących Kontraktu, w szczególności:

- ryzyko pomijania problematyki ochrony środowiska w procesie realizacji zadań przez Wykonawcę;
- ryzyko eskalacji protestów lokalnego społeczeństwa na skutek nieprzestrzegania przez Wykonawcę zatwierdzonych przez Inżyniera technologii prowadzenia robót i procedur środowiskowych;
- ryzyko dodatkowych kar środowiskowych;
- ryzyko ponoszenia dodatkowych strat w środowisku.

Mając na uwadze ważność zagadnień określających uwarunkowania środowiskowe i społeczne przewiduje się następujące procedury wdrażania PZŚ:

- przed wybraniem Wykonawcy Zamawiający złoży do BKP projekt niniejszego PZŚ w celu zaopiniowania;
- po wyrażeniu braku sprzeciwu przez BKP dla przedstawionej dokumentacji PZŚ, dokument ten zostanie włączony do dokumentacji przetargowej na wybór Wykonawcy;
- następnie PZŚ zostanie poddany konsultacjom społecznym według procedury aktualnie obowiązującej;
- w tym samym czasie Zamawiający złoży do Banku Światowego draft niniejszego PZŚ w celu poinformowania o toczącej się procedurze i ewentualnego zaopiniowania;



- po przeprowadzeniu konsultacji społecznych nastąpi uzupełnienie dokumentu PZŚ o wyniki konsultacji i przekazanie wersji finalnej do zatwierdzenia przez Bank Światowy (wyrażenie No Objection);
- po wyrażeniu No Objection przez Bank Światowy dla tego PZŚ, zostanie on upubliczniony w postaci wersji finalnej obowiązującej na Kontrakcie i włączony do dokumentacji przetargowej na wybór Wykonawcy;
- włączenie to nastąpi nie później niż przed wyborem Wykonawcy i podpisaniem z nim Kontraktu na roboty, w taki sposób, aby końcowa cena oferty Wykonawcy odnosiła się i uwzględniała wszystkie uwarunkowania zawarte w PZŚ;
- wszelkie działania Wykonawcy będą raportowane w regularnych odstępach czasu (co miesiąc), w języku polskim i w razie potrzeby w języku. angielskim, w wersji papierowej i elektronicznej, w aspekcie zobowiązań wynikających z PZŚ oraz innych dokumentów kontraktowych. Raporty te będą podlegały zatwierdzeniu przez Inżyniera i Zamawiającego.

Ponadto odpowiednie jednostki zaangażowane w realizację Kontraktu zobowiązane są do realizacji dodatkowych obowiązków w zakresie monitorowania i raportowania zagadnień związanych z ochroną środowiska określonych w decyzjach administracyjnych wydanych dla przedmiotowego przedsięwzięcia (patrz rozdział 3.5) i przedstawionych w Załączniku 1 i 2 do PZŚ (Plan działań łagodzących, Plan działań monitoringowych).

Na etapie realizacji robót planuje się sporządzanie przez Wykonawcę zbiorczych raportów z monitoringu przyrodniczego, potwierdzonych przez specjalistów Zespołu środowiskowego Wykonawcy, zatwierdzanych przez nadzór środowiskowy Inżyniera i przedkładanych do RDOŚ przez JWP. Szczegółowy zakres raportu określi Inżynier (raport rozpoczęcia, okresowy – miesięczny, ad-hoc, zamknięcia), określi on również terminy ich wykonania.

System raportowania postępu prac w ramach Projektu oparty będzie natomiast o raporty miesięczne przekazywane przez Wykonawców do JRP za pośrednictwem Inżyniera oraz raporty miesięczne i kwartalne Inżyniera. Jako część ww. raportów miesięcznych i kwartalnych lub jako odrębny dokument będą też przygotowywane miesięczne i kwartalne raporty z wdrażania PZŚ (Wykonawcy oraz Inżyniera).

JWP przekazywać będzie do BKP raporty kwartalne w części dotyczącej realizowanych przez nie zadań. Będą one zawierać wymagany zestaw informacji i opisów umożliwiający przygotowanie raportu kwartalnego Projektu przez BKP. Ponadto, szczególnie w przypadku problemów z wdrażaniem Kontraktu na roboty, BKP będzie oczekiwał od JWP przekazywania zestawień i danych w okresach miesięcznych.

Ustalono następujące procedury raportowania:

1. Raportowanie:

- a) raporty (miesięczne, kwartalne, ad-hoc, końcowe) sporządzone będą przez Wykonawcę i/lub Inżyniera;
- b) przegląd raportu przez Inżyniera;
- c) przedłożenie raportu do Zamawiającego (informacyjnie);
- d) przedłożenie raportu do RDOŚ i/lub GDOŚ (tylko w zakresie wynikającym z wydanych decyzji administracyjnych uzyskanych na etapie realizacji, jeśli wynikać z nich będzie konieczność raportowania przedmiotowych działań);

- e) przedłożenie raportu kwartalnego JWP do BKP;
- f) raport końcowy z wdrażania PZŚ sporządzony przez Inżyniera (po weryfikacji przez JWP i BKP przekazany do Banku Światowego nie później niż 3 miesiące po zakończeniu robót).

2. Archiwizacja:

- a) Wykonawca: 1 egzemplarz każdego raportu w wersji elektronicznej przez 5 lat od daty zakończenia Kontraktu na roboty;
- b) Inżynier: 1 egzemplarz każdego raportu w wersji elektronicznej przez 5 lat od daty zakończenia Kontraktu na roboty;
- c) Zamawiający: 1 egzemplarz każdego raportu w wersji elektronicznej przez 5 lat od daty zakończenia Kontraktu na roboty.

3. Ewaluacja:

- a) bieżąca ocena rezultatów realizacji planowanych działań wynikających z PZŚ;
- b) bieżąca analiza dokumentacji (Raportów Wykonawcy) przez Inżyniera;
- c) dostarczanie Zamawiającemu rzetelnych informacji z przebiegu procesu budowlanego ze szczególnym uwzględnieniem realizacji działań ograniczających negatywne oddziaływanie na środowisko i zaleceń wynikających z decyzji środowiskowych;
- d) sporządzanie i przekazywanie przez BKP kwartalnych raportów do Banku Światowego.

Planowana jest:

- ewaluacja *ex-ante*: Raport przed rozpoczęciem realizacji Kontraktu na roboty (Raport Inżyniera),
- ewaluacja bieżąca: Raporty kwartalne Inżyniera,
- ewaluacja *ex-post*:
  - Raport po zakończeniu realizacji robót (raporty końcowe z wdrażania PZŚ, sporządzane przez Wykonawcę i Inżyniera),
  - Raport z PZŚ po Okresie Zgłaszania Wad, Gwarancji i Rękojmi sporządzany przez Wykonawcę.

## 11 Materiały źródłowe

1. Karta Informacyjna Przedsięwzięcia (KIP) dla przedsięwzięcia pn. „*Budowa stanowiska pompowego dla pomp mobilnych dla odwodnienia kompleksu Lesisko*”, Kraków, marzec 2019 r.
2. Decyzja o środowiskowych uwarunkowaniach z dnia 27 lipca 2020 r. (znak: OO.420.4.4.2019.BM) dla przedsięwzięcia pn. „*Budowa stanowiska pompowego dla pomp mobilnych dla odwodnienia kompleksu Lesisko*”.
3. MasterPlan dla obszaru dorzecza Wisły. KZGW, Warszawa 2014.
4. Operat wodnoprawny dla Kontraktu 3A.6. Kraków 2020.
5. Studium Wykonalności dla przedsięwzięcia „*Dokończenie przebudowy wałów przeciwpowodziowych rzeki Wisły w Krakowie: odcinek 1 - lewy wał rzeki Wisły od mostu Wandy do stopnia Przewóz wraz z wałami cofkowymi rzeki Dłubni; odcinek 2 - lewy wał rzeki Wisły od stopnia Przewóz do Suchego Jaru*”. SWECO 2018 r.
6. Raport o stanie środowiska w województwie małopolskim w 2017 roku. Wojewódzki Inspektorat Ochrony Środowiska w Krakowie, Kraków 2018.
7. Program ochrony środowiska i stanowiący jego element plan gospodarowania odpadami dla miasta Krakowa – plan na lata 2005 – 2007 z uwzględnieniem zadań zrealizowanych w 2004 roku oraz perspektywa na lata 2008 – 2011 – tom I Program ochrony środowiska.
8. Polityka operacyjna Banku Światowego OP 4.01 – Ocena środowiskowa (<https://policies.worldbank.org/sites/PPF3/Pages/Manuals/Operational%20Manual.aspx#S3-2> [w części pt. *Investment Project Financing / Environmental and Social Safeguard Policies*]).
9. Ramowy Plan Zarządzania Środowiskiem i Sprawami Społecznymi, dokument ostateczny, kwiecień 2015 ([http://odrapcu2019.odrapcu.pl/en/popdow\\_documents/](http://odrapcu2019.odrapcu.pl/en/popdow_documents/)).
10. Poland – Odra-Vistula Flood Management Project: environmental and social management framework (<http://documents.worldbank.org/curated/en/2015/04/24502899/poland-odra-vistula-flood-management-project-environmental-social-management-framework>).
11. Projekt ochrony przeciwpowodziowej w dorzeczu Odry i Wisły - Podręcznik Operacyjny Projektu, Wrocław 2015 ([http://www.odrapcu.pl/doc/POM\\_PL.pdf](http://www.odrapcu.pl/doc/POM_PL.pdf))
12. Strona internetowa: [http://odrapcu2019.odrapcu.pl/popdow\\_dokumenty/](http://odrapcu2019.odrapcu.pl/popdow_dokumenty/)
13. Strona internetowa: [www.isok.gov.pl/](http://www.isok.gov.pl/)
14. Mapy akustyczne miasta Krakowa ([https://www.krakow.pl/encyklopedia\\_krakowa/13140,artykul,mapa\\_akustyczna\\_miasta\\_krakowa.html](https://www.krakow.pl/encyklopedia_krakowa/13140,artykul,mapa_akustyczna_miasta_krakowa.html))
15. Geoserwis GDOŚ (<http://geoserwis.gdos.gov.pl/mapy/>)

## 12 Spis rysunków

Rys. 1.	Lokalizacja Kontraktu na roboty 3A.6 na tle lokalizacji pozostałych Kontraktów na roboty Podkomponentu 3A POPDOW .....	18
Rys. 2.	Lokalizacja Kontraktu na roboty 3A.6 na tle jednostek fizyczno-geograficznych ...	24
Rys. 3.	Oznaczenia terenów w otoczeniu obszaru realizacji Kontraktu na roboty 3A.6 w <i>Miejscowym Planie Zagospodarowania Przestrzennego (MPZP)</i> .....	26
Rys. 4.	Oznaczenia terenów w otoczeniu obszaru realizacji Kontraktu na roboty 3A.6 w <i>Miejscowym Planie Zagospodarowania Przestrzennego (MPZP)</i> .....	27
Rys. 5.	Lokalizacja Kontraktu na roboty 3A.6 na tle JCWP .....	29
Rys. 6.	Lokalizacja Kontraktu na roboty 3A.6 na tle JCWPd .....	30

## 13 Lista załączników

- Załącznik 1. Plan działań łagodzących
- Załącznik 2. Plan działań monitoringowych
- Załącznik 3. Zestawienie krajowych aktów prawnych związanych z ochroną środowiska
- Załącznik 4. Decyzje, postanowienia, pozwolenia, pisma
  - Załącznik 4a. Decyzja RDOŚ w Krakowie z dnia 27 lipca 2020 r.  
o środowiskowych uwarunkowaniach
  - Załącznik 4b. Postanowienie RDOŚ w Krakowie z dnia 6 sierpnia 2020 r.  
w sprawie sprostowania omyłek pisarskich w tekście decyzji  
o środowiskowych uwarunkowaniach z dnia 27 lipca 2020 r.
- Załącznik 5. Mapa lokalizacji Kontraktu
- Załącznik 6. Mapa lokalizacji Kontraktu na tle obszarów chronionych
- Załącznik 7. Mapa lokalizacji Kontraktu na tle obszarów potencjalnego zagrożenia  
powodziowego
- Załącznik 8. Mapa lokalizacji Kontraktu na tle terenów wyłączonych  
z obszarów potencjalnego zagrożenia powodziowego
- Załącznik 9. Mapa lokalizacji Kontraktu na tle siedlisk przyrodniczych  
oraz miejsc występowania gatunków chronionych
- Załącznik 10. Mapa lokalizacji elementów Kontraktu